

詳しくは「取扱説明書」をご覧ください。
 また「取扱説明書」の「安全上のご注意」をお読み
 いただき、正しくご使用ください。
 →(P.00)：このマークは「取扱説明書」の記載
 ページです。

カンタンご使用ガイド

自動投入を使う

洗濯のたびに液体洗剤・柔軟剤の適量を自動で投入します。
 自動投入を初めて使うとき、使用する液体洗剤や柔軟剤の
 種類を変えるときは、次の設定が必要です。

自動投入を使う前の準備

自動投入を使う前に、以下の手順で準備と設定をしてください。

- 1 タンクに液体洗剤・柔軟剤を入れる→(P.20)
- 2 基準量を設定する→(P.21)
- 3 自動投入を設定する→(P.22)

基準量を設定する

使用する液体洗剤や柔軟剤の容器に記載された基準量(水量30Lに対する使用量)を設定してください。
 液体洗剤と柔軟剤は、それぞれ個別の設定が必要です。

手順

1 電源を入れる

2 液体洗剤の基準量を設定するとき

洗剤 を5秒以上タッチする
 基準量が、残時間表示部に表示されます。

柔軟剤の基準量を設定するとき

柔軟剤 を5秒以上タッチする
 基準量が、残時間表示部に表示されます。

表示例 工場出荷時は、基準量
 (水量 30L に対する使用量)
 10mL が設定されています。

予約 柔軟剤
 洗剤 8:00 時間後
 あと約 杯 分

3 容器に記載されている「水量30Lに対する使用量」を確認し、設定する

3～30mLまで設定が可能です。

量を減らす場合、**洗剤** をタッチする

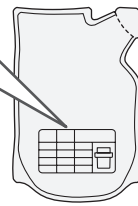
量を増やす場合、**柔軟剤** をタッチする

(長押しすると、表示が連続で切り替わります)

液体洗剤・柔軟剤量の目安→(P.24)

- 基準量を設定せずに運転すると、液体洗剤・柔軟剤が適正量投入されず、洗濯物の汚れ落ちがわるくなったり、泡が多量に発生し、排水口から泡があふれるおそれがあります。
- 水量30Lに対する使用量が30mLを超える洗剤は、自動投入では使用できません。
 洗剤ケース(洗剤・漂白剤投入口)に入れてお使いください。→(P24～29)

基準量は液体洗剤または柔軟剤の使用量の目安を確認してください。



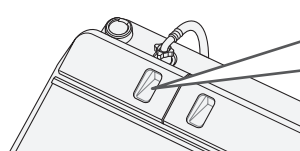
記載されていない場合は、洗剤メーカーにお問い合わせください。

4 スタートボタンを押す スタートボタンを押すと、設定が記憶されます。

液体洗剤や柔軟剤の補充の目安

黄色の表示が「E」表示の位置まで見えるようになったときは、液体洗剤や柔軟剤を補充してください。

残量が少ない状態で放置すると、液体洗剤や柔軟剤がゼリー状になったり、固まったり分離したりして、溶け残りにより経路が詰まる原因になります。



液体洗剤または柔軟剤が減っていくと黄色に表示されます。
 液体洗剤または柔軟剤の液面
 「E」表示を目安に液体洗剤や柔軟剤を補充してください。

自動投入を使う つづき

自動投入を設定する(解除する)

自動投入機能を設定してください。洗濯のたびに液体洗剤や柔軟剤を自動で投入します。

液体洗剤と柔軟剤は、それぞれ個別の設定が必要です。

- 自動投入を設定しているときは、手動投入部に洗剤や柔軟剤を投入しないでください。
- 粉末洗剤、液体中性洗剤(おしゃれ着用洗剤)を使うときや手動で投入する場合は、自動投入を解除してください。

手順

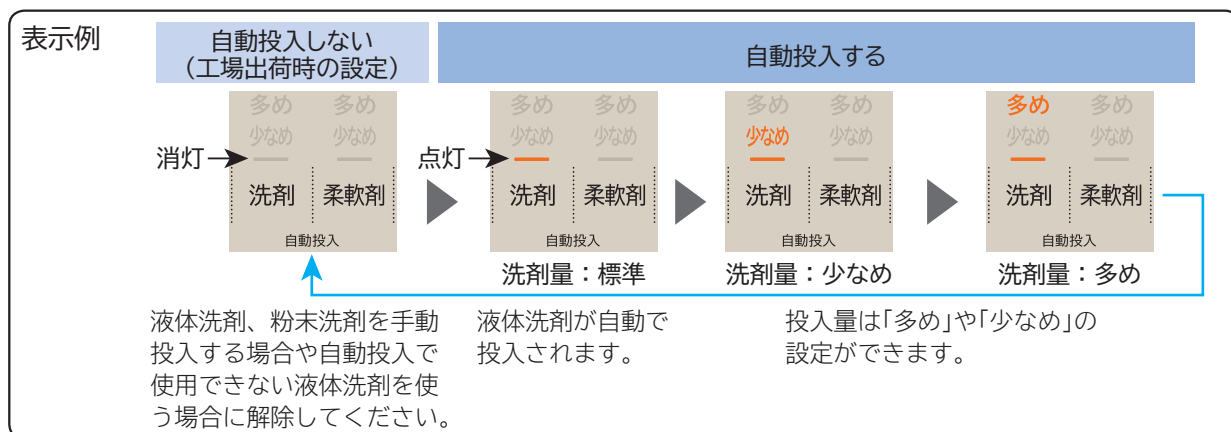
1 電源を入れる

2 液体洗剤を設定・解除する場合

設定によっては、自動で解除される場合や受け付けないことがあります。

洗剤 をタッチする

タッチするごとに表示が切り替わります。

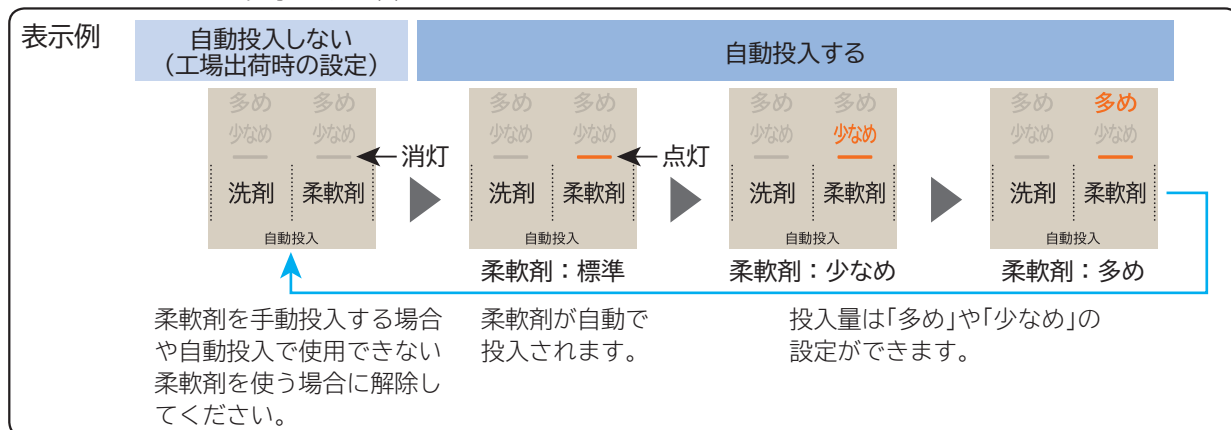


AIお洗濯設定時、液体洗剤量は自動で調整されるため、「洗剤量：少なめ」「洗剤量：多め」は設定できません。→(P.52)

柔軟剤を設定・解除する場合

柔軟剤 をタッチする

タッチするごとに表示が切り替わります。







3 スタートボタンを押す

スタートボタンを押すと、設定が記憶されます。

漂白剤を使うときは、手動投入部の洗剤トレイ(洗剤・漂白剤投入口)に入れてください。→(P.26)

運転コースの選びかた

洗いかたと洗濯物の種類			コース	洗濯・乾燥できる最大容量		
				洗濯	洗▶乾	乾燥
ふだんの洗濯物を洗濯・乾燥する	・パジャマ ・肌着など		標準 →(P.36)	10kg	5.5kg	5.5kg
軽い汚れを短時間に洗濯・乾燥する	・パジャマ ・肌着など		おいそぎ →(P.36)	5kg	2.5kg	—
ジェルボール型洗剤を使うとき	・ふだんの洗濯物		パック型液体洗剤 →(P.36)	10kg	5.5kg	—
自分でコースを造る	・ふだんの洗濯物		手造り →(P.37)	10kg	5.5kg	—
洗濯時のシワを抑える	・シャツ ・パジャマ ・肌着など		シワ低減洗濯 →(P.38)	4.5kg	—	—
 表示のあるデリケートな衣類を洗う	・ランジェリー ・ストッキングなど		デリケート →(P.39)	3kg	—	—
 Ⓟ表示のある衣類を形くずれを抑えながら洗う	・スカート ・セーターなど		おしゃれ着 →(P.40)	3kg	—	0.4kg
毛布や掛け布団などを洗う	・アクリル毛布 ・掛け布団 ・ベットパッドなど		毛布 →(P.42)	毛布 4.7kg 掛け布団 1.8kg	毛布 2.8kg	—
乾燥時のシワを抑える	・シャツ ・パジャマ ・肌着など		シワ低減 →(P.46)	—	1.5kg	—
低温で乾燥し衣類の縮みを抑える	・靴下 ・カットソーなど		低温乾燥 →(P.47)	—	3kg	3kg
温風を吹きつけて除菌・消臭、ウイルスを抑制する	・スーツ ・ぬいぐるみなど		除菌清潔プラス →(P.48)	—	—	1kg

「洗▶乾」運転の「おいそぎ」コースは、2.5kgを超えた衣類を入れると乾きがわるくなります。

組み合わせ可能な機能(運転内容)

AIお洗濯	洗いかたに関する機能						そのほかの機能			
AIお洗濯 設定時 →(P.52)		つけおき プラス →(P.54)	温水 「温め自動」 →(P.55)		温風 ほぐし脱水 →(P.66)	乾き具合 →(P.66)	液体洗剤・ 柔軟剤 自動投入 →(P.20)		自動 おそうじ →(P.53)	予約 →(P.58)
AIお洗濯 解除時	ナイアガラ すすぎ →(P.53)	つけおき プラス →(P.54)	温水 「温め自動」 →(P.55)	温水 「90/180分」 →(P.56)	温風 ほぐし脱水 →(P.66)	乾き具合 →(P.66)	液体洗剤・ 柔軟剤 自動投入 →(P.20)	風呂水 お湯取運転 →(P.30)	自動 おそうじ →(P.53)	予約 →(P.58)
		つけおき プラス →(P.54)	温水 「温め自動」 →(P.55)		温風 ほぐし脱水 →(P.66)	乾き具合 →(P.66)	液体洗剤・ 柔軟剤 自動投入 →(P.20)	風呂水 お湯取運転 →(P.30)	自動 おそうじ →(P.53)	予約 →(P.58)
			温水 「温め自動」 →(P.55)		温風 ほぐし脱水 →(P.66)	乾き具合 →(P.66)	液体洗剤・ 柔軟剤 自動投入 →(P.20)	風呂水 お湯取運転 →(P.30)	自動 おそうじ →(P.53)	
	ナイアガラ すすぎ →(P.53)	つけおき プラス →(P.54)	温水 「温め自動」 →(P.55)		温風 ほぐし脱水 →(P.66)	乾き具合 →(P.66)	液体洗剤・ 柔軟剤 自動投入 →(P.20)	風呂水 お湯取運転 →(P.30)	自動 おそうじ →(P.53)	予約 →(P.58)
		つけおき プラス →(P.54)	温水 「温め自動」 →(P.55)				液体洗剤・ 柔軟剤 自動投入 →(P.20)	風呂水 お湯取運転 →(P.30)	自動 おそうじ →(P.53)	予約 →(P.58)
		つけおき プラス →(P.54)					液体洗剤・ 柔軟剤 自動投入 →(P.20)			
		つけおき プラス →(P.54)				柔軟剤 自動投入 →(P.20)				
		つけおき プラス →(P.54)				液体洗剤・ 柔軟剤 自動投入 →(P.20)	風呂水 お湯取運転 →(P.30)		予約 →(P.58)	
AIお洗濯 設定時 →(P.52)		つけおき プラス →(P.54)				液体洗剤・ 柔軟剤 自動投入 →(P.20)		自動 おそうじ →(P.53)	予約 →(P.58)	
AIお洗濯 解除時		つけおき プラス →(P.54)				液体洗剤・ 柔軟剤 自動投入 →(P.20)	風呂水 お湯取運転 →(P.30)	自動 おそうじ →(P.53)	予約 →(P.58)	
	ナイアガラ すすぎ →(P.53)	つけおき プラス →(P.54)	温水 「温め自動」 →(P.55)		乾き具合 →(P.66)	液体洗剤・ 柔軟剤 自動投入 →(P.20)	風呂水 お湯取運転 →(P.30)	自動 おそうじ →(P.53)	予約 →(P.58)	

**AIお洗濯
設定時** AIが洗いかたや時間を自動で判断して運転します。

**ナイアガラ
すすぎ** たっぷりの水を使ってすすぎ、高速脱水を行い、洗剤を落とします。いつも以上にしっかりとすすぎたいときにおすすめです。

**つけおき
プラス** つけおきの手間を減らし、洗い運転中に30分つけおき動作をします。
温水ミスト「90/180分」とは、同時に設定できません。

**温水
「温め自動」** 温風を洗濯物と水に吹きつけて水を温めます。温水で洗剤の酵素パワーを引き出し、汚れを落としやすくします。水温約13℃以下の場合に、自動で温水にします。

**温水
「90/180分」** 温風を洗濯物と水に吹きつけて水を温めます。温水で洗剤の酵素パワーを引き出し、黄ばみを予防・除去します。作動時間は90分と180分が選べます。

手動投入を使う



2

3

1

準備 水栓(蛇口)を開け、洗濯物を入れる→(P.16~19)

1 電源を入れる

2 **洗濯** または **洗・乾** をタッチし、「標準」コースを選ぶ

タッチするごとにコースが選べます。
組み合わせ可能な機能(運転内容)→(P.35)

3 スタートボタンを押す

4 洗剂量(目安)に従って、洗剤などを入れて内ふた、ふたを閉める→(P.24~27)

内ふたを閉めるとき、内ふた取っ手の「押す」部を「カチッ」と音がするまで押してください。

5 運転終了後、洗濯物を取り出し、
糸くずフィルター、乾燥フィルターをお手入れする

⚠️ 注意

- 禁止** 異常振動によるけがや、故障などを防ぐために→(P.10)
- 防水性のマット・シートや衣類、足ふきマット、玄関マットなど硬くて厚いもの、水を通しにくい繊維製品、カーペットは、洗い・すすぎ・脱水・乾燥をしないでください。
 - 毛布など大物の洗濯物を折りたたんだまま重ねた状態で洗濯をしないでください。
 - 一辺が40cm以上の大きなネットを使用しないでください。
- 異常振動により、洗濯物が飛び出したり、衣類が損傷したり、本体や周囲の壁や床などを破損するおそれがあります。

運転中にふたを開けたいとき

洗濯運転時

▶▶ を押す ▶▶ ふたのロックが解除されます。

🔒 が消えたら、ふたが開けられます。

乾燥運転時

▶▶ を押す ▶▶ 1~15分の冷却運転後、ふたのロックが解除されます。

🔒 と 高温 が消えたら、ふたが開けられます。



登録は
こちら

日立家電メンバーズクラブの
My家電への製品登録を
おすすめします。

さまざまなサービスをご利用いただけます。

- 家電品の登録・管理
 - お役立ち情報
 - 安全点検サービス割引
 - パーツショップ送料特典
 - お知らせ
- 詳しくは「取扱説明書」をご覧ください。

お知らせ表示されたとき

次の点をもう一度確認してください。

お知らせ表示と内容	直しかた
給水されません	▶▶ を押して一時停止 水栓(蛇口)を開けてください。 確認後 ▶▶ を押して運転開始
排水されません	▶▶ を押して一時停止 脱水運転を行い、排水されたことを確認後、排水口、排水トラップ、排水ホースのお手入れをしてください。 確認後 ▶▶ を押して運転開始
ふたが開いています	「洗い」中 ふたを閉めてください。 ふたを閉めると運転再開
	「洗い」「おしゃれ着」「毛布」コース・「すすぎ」「脱水」中 ▶▶ を押して一時停止 ふたを閉めてください。 洗濯・脱水槽が回転するときは、危険防止のため、ふたが開かないようにふたがロックされます。 ふたを閉めて ▶▶ を押して運転開始
	チャイルドロック設定時 ふたを閉めてください。 ▶▶ を押して一時停止 もう一度 ▶▶ を押して運転開始
脱水されません	▶▶ を押して一時停止 洗濯物の片寄りを直してください。 洗濯物が片寄らないように、洗濯・脱水槽内の外側に均一に入れ直してください。 確認後 ▶▶ を押して運転開始
自動運転(最大4~6時間)で乾燥されません	① を押して電源を切る 乾燥フィルターや乾燥フィルター差し込み口が目詰まりしている場合は、お手入れしてください。
ふたがロックされません	▶▶ を押して一時停止 ふたを閉めてください。 洗濯物を挟んだままにしていることを確認してください。 確認後 ▶▶ を押して運転開始
ふたのロックが解除されません	▶▶ を押して一時停止 ふたをしっかりと閉めてください。 ふたを開けてください。
乾燥フィルターが外れています	▶▶ を押して一時停止 乾燥フィルターを差し込み口の奥まで取り付けてください。(乾燥フィルターは洗濯運転のときも取り付けてください) 確認後 ▶▶ を押して運転開始
洗濯物の量が多すぎます	▶▶ を押して一時停止 ●洗濯物の量を減らしてください。(洗濯物の量は、種類や大きさ、布質により異なります) ●ぬれた洗濯物を乾燥運転する場合、洗濯物の量が重く計測されます。脱水運転を6分行ってください。 確認後 ▶▶ を押して運転開始

上記の表示以外または上記の対処方法で直らない場合は、取扱説明書の「お困りのとき」をご覧ください。

「COO」が表示される時は上表を確認してください。
繰り返し表示される場合は、お買い上げの販売店に修理を依頼してください。

電源プラグを抜き差ししても「FOO」が繰り返し表示される場合は、お買い上げの販売店に修理を依頼してください。

取扱説明書で確認してわからなかった場合や、修理を依頼するとき、お知らせ表示されたときは、下記の相談窓口にご連絡ください。

製品情報や使いかたに関するご相談窓口
TEL 0120-3121-11
携帯電話 050-3155-1111 (有料)
(受付時間)9:00~17:30(月~土)/9:00~17:00(日・祝日)

修理に関するご相談窓口
TEL 0120-3121-68
携帯電話 0570-0031-68 (有料)
(受付時間)9:00~18:00(月~土)/9:00~17:00(日・祝日)