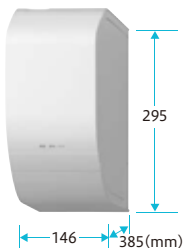


## ■プラス換気ユニット SP-PVN1(W)・SP-PVN2(W) (別売) の据付工事について

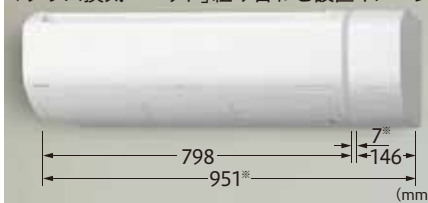
### プラス換気ユニット



スターホワイト(W)

SP-PVN1(W) (単相100V用)  
SP-PVN2(W) (単相200V用)  
希望小売価格33,000円(税抜価格30,000円)

### 「プラス換気ユニット」組み合わせ設置イメージ



### 室内機のみ



※室内機と換気ユニットの間は7~150mmで取り付けられます。組み合わせた寸法は951~1,094mmになります。

### ご注意ください

- ご購入前に設置できるスペースがあるか必ずお客様ご自身にてご確認ください。
- エアコン設置の際、同時工事が必要です。エアコン設置後に取り付けることはできません。
- 隠ぺい配管では据付できません。



換気用リモコン

室内機の左右  
どちらにも設置可能

別電源不要  
(エアコン本体から電源供給)

穴あけ工事不要  
(エアコン用配管を利用可能)

※詳しくは販売店にご相談ください。

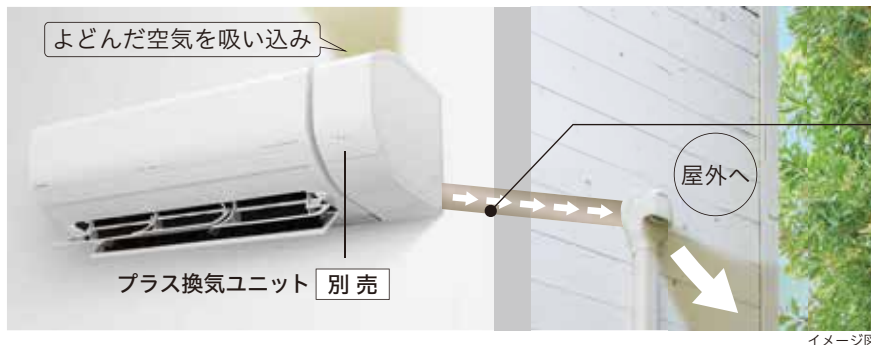
### 換気単独運転

- 換気風量選択  
「弱」「強」「パワフル=47m<sup>3</sup>/h」
- 切タイマー  
[30分、1時間、2時間~9時間]

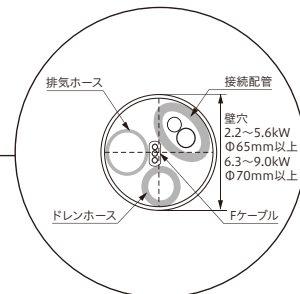
### エアコン連動運転(風速自動)

- エアコン本体の運転開始で自動的に換気開始  
・人感センサーで人の活動量に合わせて換気風量を自動調整  
・静かにしているときは自動で換気風量を抑え、静音運転へ
- おやすみモード: 静音運転

### プラス換気ユニット据付例



イメージ図



### 配管まとめ図

換気ユニット: 室内機の右側に据付  
据付方法: 後直引き

### 換気ユニットの据付に関する注意点

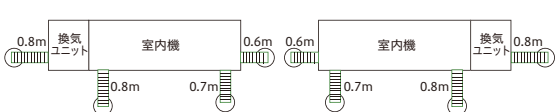
※HAシステムと換気ユニットの併用はできません。

#### 室内機・換気ユニットの据付条件

- 換気ユニットが取り付け可能な壁穴のサイズは下記です。  
2分3分機種(2.2~5.6kW): Φ65以上2分4分機種(6.3~9.0kW): Φ70以上
- 後直引き以外で据え付ける場合は、Φ20のホースを使用してください。
- 後直引き以外で据え付ける場合は、下図の距離まで離すことができます。
- 室内機と換気ユニットは最大150mmまで離して据え付けることが可能です。ただし離れた距離だけ壁穴までの許容長が短くなります。

換気ユニットを左側に付ける場合(一例)

換気ユニットを右側に付ける場合(一例)



※右横引きまたは左横引きの場合はドレンホースの勾配をとる必要があるため、室内機より換気ユニットを少し下に据え付けてください。

※隠蔽(埋込)配管の場合は換気ユニットを取り付けることができません。

### 据付時の注意点

- 室内機と換気ユニットを隣接して据え付ける場合でも少し隙間ができます。共振防止のため隙間埋めピースを取り付けてください。
- 室内機の背面に換気ホースを通す場合は、室内機が浮かないようにしっかりとめてください。
- 雨水が直接かかる場所では換気ホースに付属の雨除けフードをつけるか、市販の出口カバーを取り付けてください。

### 据付後について

- 換気ユニットは壁に取り付けた据付板に固定するため、換気ユニットを取り外すときに壁にねじ穴および据付跡が残ります。

### 同梱物

換気ユニット	リモコン (モニター用電池付)	据付板・ねじ (W112.8×H268.3mm)	換気ホース2本 (Φ20×2.2m, Φ25×1.5m)	換気ホース用 ジョイント
隙間埋め用ピース	虫よけカバー・ 雨除けフード	ドレン逆止弁 (DH-B-1416、取扱説明書含む)	据付用型紙	取扱説明書 据付説明書

### 現場でご用意いただく部材

Fケーブル (室内機との接続用)	ビニールテープ (虫よけカバーとホースの固定用)	壁穴の出口カバー (推奨品: SWX-77L)	配管カバー (室内機と換気ユニットを離して 取り付ける場合)

※別途、室内機の据付に必要な部材(配管や室外機と接続するFケーブルなど)も必要です。

※使用しなかった同梱物はお客様に保管いただいでください。(移設時に使用できる可能性があるため)