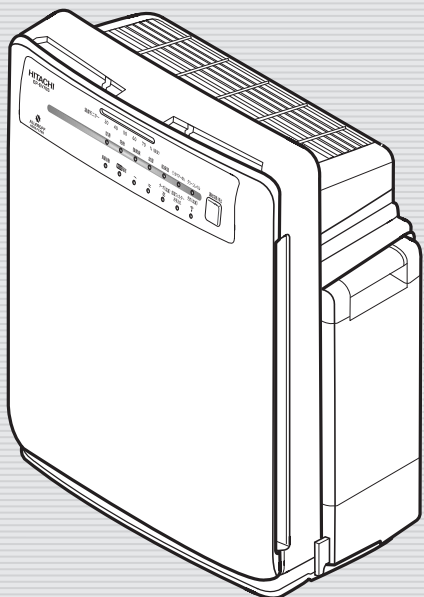


# 取扱説明書

**HITACHI**  
Inspire the Next

保証書付き  
保証書は裏表紙に付いています。

## 日立 **加湿** 空気清浄機 型式 **EP-EV70S**



このたびは日立空気清浄機をお買い上げいただき、まことにありがとうございました。  
この空気清浄機は家庭用です。  
業務用や空気清浄以外の目的にはご使用にならない  
でください。

ご使用前にこの取扱説明書をよくお読みになり、  
正しくご使用ください。  
お読みになったあとは、大切に保存してください。

「安全上のご注意」→ P.4~6 をお読みいただき、  
正しくお使いください。

### 日立家電品メンバーズクラブの My家電への製品登録をおすすめします。

ご登録いただきますと、以下のさまざまなサービスが  
ご利用いただけます。

※読み取れない場合<https://kadenfan.hitachi.co.jp/my/>

- 家電品の登録・管理
- お役立ち情報
- パーツショップ送料特典
- お知らせ



登録は  
こちら

- ご利用の際は、通信費などの費用がかかります。
- 「使いかた動画」のホームページ掲載は、予告なく中止することがあります。

詳しくは、日立家電メンバーズクラブのホームページをご覧ください。

## もくじ

### ご使用の前に

● 特長・各部のなまえ・操作ボタンと表示部・付属品	2
● 安全上のご注意	4
● 使用上のご注意	7
● 運転前の準備	8
・ フィルターを本体にセットする	8
・ リモコンに乾電池を入れる	9
・ 水タンクに水を入れる	9
● 設置のしかた	10

### 使いかた

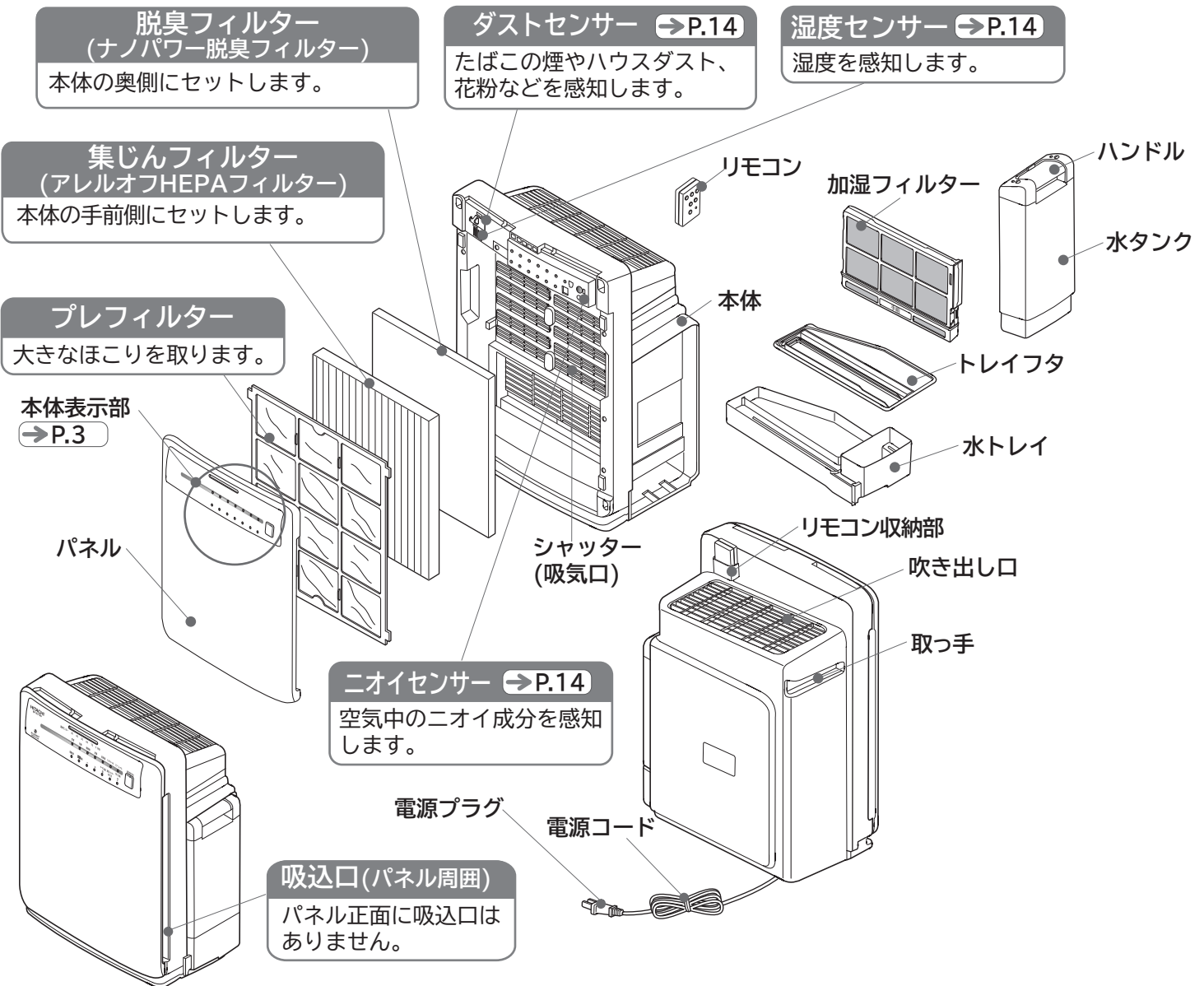
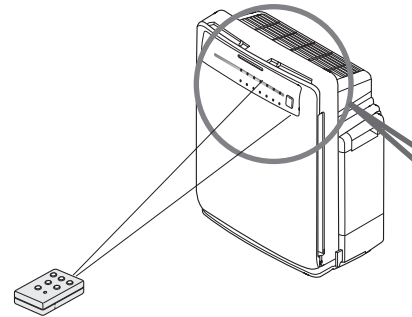
● リモコン操作で運転する	10
・ 運転を始める	10
・ 運転モードで運転する	11
・ 風量をお好みで切り替えたいとき	12
・ お部屋の空気を早くきれいになりたいとき	13
・ タイマーを使った運転	13
● 本体操作で運転する	13
● メモリー機能・センサー・自動感知について	14
・ メモリー機能	14
・ クリーンレベル ・ ニオイセンサー	14
・ ダストセンサー ・ 湿度センサー	14
・ 自動感知	15
・ センサー感度の切り替えかた	15
● 便利な使いかた	16
・ eco運転とは	16
・ ランプの明るさ切り替え	16

### お手入れ・アフターサービス

● お手入れのしかた	17
・ 加湿フィルターお手入れランプ点灯のとき	17
・ 水タンク	18
・ 加湿フィルター	18
・ 加湿フィルターの交換について	19
・ 水トレイ、トレイフタ	20
・ プレフィルター	21
・ 本体 ・ ダストセンサー	22
● フィルターの交換について	23
・ 交換時期 ・ フィルター取り扱い上のお願い	23
・ フィルター交換のしかた	24
● お知らせ表示について	25
● 故障かなと思ったら	25
● アフターサービスと保証	28
● 別売り部品	29
● 仕様	30
● 保証書	32

# 特長・各部のなまえ・操作ボタンと表示部

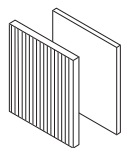
1. アレルオフHEPAフィルターで花粉・ダニなどのアレル物質の活動を抑制。
2. パワフルな加湿でお部屋をうるおい空間へ。
3. 8畳なら約10分で清浄。適用床面積の目安～30畳(50m<sup>2</sup>)。
4. 生活シーンに合わせて選べる「5つの運転モード」。
5. 急なニオイに対応する「一発ターボ」運転。
6. 便利なリモコン付き。



## 付属品

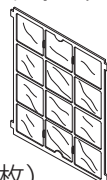
### フィルター

製品本体内に収納してあります。  
※運転前に必ずポリ袋から取り出してください。



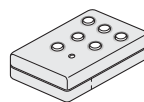
(集じんフィルター(1枚)  
脱臭フィルター(1枚))

### プレフィルター



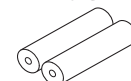
(1枚)

### リモコン



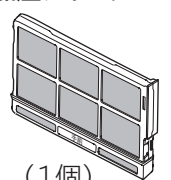
(1個)

### リモコン用 単4形乾電池 R03



(2個)

### 加湿フィルター



(1個)

# ・付属品

■ (→P.00) このマークは(取扱説明書)の記載ページです。

## 本体操作ボタンと表示部

**湿度モニター** (→P.14)

運転中、お部屋の湿度を表示します。  
あくまでも目安です。

湿度が低いとき ← 適湿のとき → 湿度が高いとき

橙 橙 緑 橙 橙

↓ ↓ ↓ ↓ ↓

30 40 50 60 70

**運転モード** (→P.11)

運転モードを表示します。

- 空清、花粉、強脱臭  
表示ランプ：緑色
- 加湿、肌保湿  
表示ランプ：橙色

**運転切替/停止ボタン** (→P.13)

運転/停止およびモードの切り替え時に操作します。

**タイマー** (→P.13)

4時間タイマーをセットしたときに点灯します。  
(表示ランプ：緑色)

湿度モニター 30 40 50 60 70 % (目安)

空清 花粉 強脱臭 加湿 肌保湿 ④タイマー4h クリーンレベル 運転切替/停止

風量自動 eco運転 ターボ(点滅) 加湿フィルターお手入れ 汚れ(点滅)

**風量** (→P.12)

運転中の風量を表示します。  
(表示ランプ：緑色)

風量自動：自動運転中を表示します。

eco運転：eco運転中を表示します。

リモコンの風量ボタンで、風量の切り替え時には、選択した風量を表示します。

- 〰️：静の風量
- 〰️〰️：中の風量
- 〰️〰️〰️：強またはターボ(点滅)の風量

**加湿フィルターお手入れ** (→P.17)

加湿フィルターのお手入れ時期をお知らせします。  
(表示ランプ：赤色)

**リモコン受光部**

リモコン信号を受光します。

**クリーンレベル** (→P.14)

ダストセンサーとニオイセンサーで感知した空気の汚れ度合いをランプの光り方でお知らせします。  
(表示ランプ：緑色)

特長・各部のなまえ・操作ボタンと表示部・付属品

## リモコン

- リモコンは本体のリモコン受光部に向けて操作してください。
- リモコンで操作できる距離は正面で約6m以内です。

**運転/停止ボタン** (→P.10)

運転/停止時に操作します。

**モードボタン** (→P.11)

運転モードの切り替え時に操作します。

**風量ボタン** (→P.12)

風量の切り替え時に操作します。

運転/停止 モード 風量

eco運転 タイマー

一発ターボ 感度

HITACHI EPR-32

**eco運転ボタン** (→P.16)

eco運転時に操作します。

**タイマーボタン** (→P.13)

切りタイマー設定時に操作します。

**センサー感度ボタン** (→P.15)

センサー感度の切り替え時に操作します。

**一発ターボ ボタン** (→P.13)

一発ターボ運転時に操作します。

### お知らせ






- インバーター照明器具または電子瞬時点灯照明器具などを使用している部屋や受光部に直接日光が当たる場所ではリモコンで動作しない場合があります。
- 正面以外の場所からリモコン操作した場合、リモコンの感度がにぶくなります。なるべく正面からご使用ください。

# 安全上のご注意

●ご使用の前に、この「安全上のご注意」をよくお読みになり、正しくお使いください。お使いになる人や、ほかの人への危害、財産への損害を未然に防止するため、お守りいただくことを次のように説明しています。また、本文中の注意事項についてもよくお読みのうえ、正しくお使いください。

## ■ここに示した注記事項は



表示内容を無視して誤った使いかたをしたときに生じる危害や損害の程度を、次の表示で区分し、説明しています。

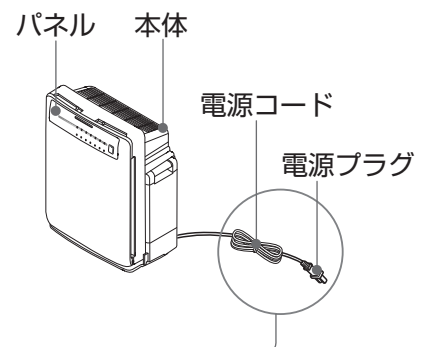
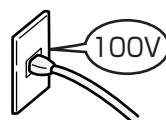
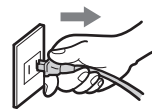
警告		絵表示の例	
 <b>警告</b>	この表示の欄は、「死亡または重傷を負うことが想定される」内容です。	 「警告や注意を促す」内容のものです。	
 <b>注意</b>	この表示の欄は、「軽傷を負うことが想定されるか、または物的損害の発生が想定される」内容です。	 してはいけない「禁止」内容のものです。	
		 必ず実行していただく「指示」内容のものです。	

## 警告

### 火災・感電・けがを防ぐために

#### 電源(コンセント・プラグ・コード)

-  ●お手入れや移動の際は電源プラグをコンセントから抜く  
また、ぬれた手で抜き差ししない  
感電やけがの原因になります。
- 電源プラグを抜くときは、電源コードを持たずに先端の電源プラグを持って引き抜く  
感電やショートして発火することがあります。
- 長期間ご使用にならないときは、電源プラグをコンセントから抜き、水トレイ、水タンクの水を排水する  
感電・火災や異臭の原因になります。
- 電源プラグは根元まで確実に差し込む  
感電・ショート・発煙・発火の恐れがあります。
- 電源プラグのほこりなどは定期的に乾いた布でふき取る  
火災の原因になります。
- 異常時(水漏れ、こげくさいにおいなど)は、運転を停止して電源プラグをコンセントから抜く  
感電や漏電・ショートによる火災の恐れがあります。
-  ●交流100V以外では使用しない  
火災・感電の原因になります。
- 電源コードを傷つけない  
(傷つけ・加工・無理な曲げ・引っ張り・ねじり・重いものを載せる・挟み込むなどしない)  
火災・感電の原因になります。
- 傷んだ電源コードや電源プラグ、ゆるんだコンセントは使用しない  
感電・ショート・発火の原因になります。



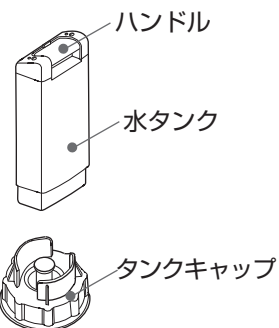


# 警告

## 水タンク・水トレイ・加湿フィルター



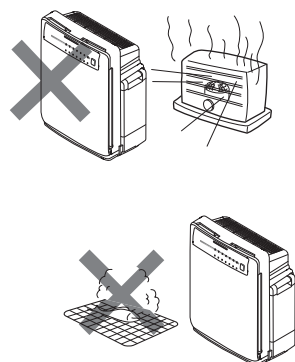
- 水タンクや水トレイ、加湿フィルターなどを外したまま運転しない  
けがや故障の原因になります。
- 水タンクや水トレイなどのお手入れに洗剤(台所用、洗濯用など)を使用しない  
洗剤成分の影響により破損して水漏れしたり、感電やけが、故障の原因になります。
- 水タンクのハンドルを持って持ち運びしない  
落下して思わぬけがや事故の原因になります。
- タンクキャップは分解しない  
小さなお子様の誤飲などで思わぬ事故を招く恐れがあります。



## ご使用の場所は



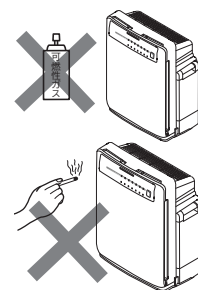
- 浴室など湿気が多い場所で使わない  
感電および故障の原因になります。
- 暖房器具など熱いものに近づけない  
故障や変形の原因になります。
- 機械油など油成分が浮遊している場所では使わない  
ひび割れや火災の原因になります。
- 台所で換気扇のかわりに使わない  
故障の原因になります。
- 有機溶剤や薬品を使用する場所で使わない  
変色、変形や火災の原因になります。
- 可燃性の粉じんやグラインダ・溶接機など火花状の粉じんが発生する工作機械の設置された場所では使わない  
火災の原因になります。



## 本体、パネル



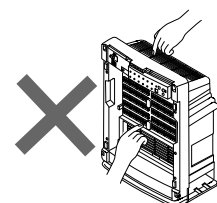
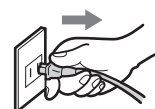
- ベンジン、シンナーでふいたり、殺虫剤などの可燃性ガスをかけない  
ひび割れ・感電・引火・爆発の恐れがあります。
- 可燃性のものや火のついたたばこ・線香などは吸わせない  
発火することがあります。
- 持ち運ぶときは必ず取っ手を持つ  
破損や落下して思わぬけがの原因になります。



## その他



- 動かなくなったり、煙が出ている、変なおいがあるなどの異常がある場合は、事故防止のためすぐに電源プラグを抜いて、お買い求めの販売店に点検・修理を依頼する  
感電や漏電・ショートによる火災の恐れがあります。
- 燃焼器具と併用して使用する場合は、換気する  
一酸化炭素中毒をおこすことがあります。
- 絶対に分解したり修理・改造しない  
火災・感電・けがの原因になります。(修理は販売店などにご相談ください)
- 吹き出し口、吸気口などに指や異物などを差し込まない  
けがや故障の原因になります。
- 水につけたり、水をかけたり、本体内に直接給水しない  
ショート・感電の恐れがあります。
- 本体を傾けたり、倒したり、本体に寄りかかったり、上に乗ったりしない  
転倒してけがをすることがあります。また水漏れの原因になります。
- 幼児の近くや不安定な場所で使用しない  
転倒などでけがをすることがあります。



# 安全上のご注意(続き)

## ⚠ 注意

### そのほか



- 持ち運ぶときは本体の取っ手に確実に手を掛ける  
破損や落下してけがをする恐れがあります。
- パネル、水タンクなどを脱着するときは、ゆっくり確実に行う  
水漏れや指を挟むなどけがをする恐れがあります。
- 乾電池は電池に記載されている注意文をよく読み正しく使う
- 水タンクの水は毎日新しい水道水と入れ換え、「お手入れのしかた」に従い定期的にお手入れする  
清掃せずに使用を続けると、汚れや水あかによりカビや雑菌が繁殖し、悪臭がする場合があります。まれに体質によっては過敏に反応し健康によくありません。この場合は医師に相談してください。
- 必ず水道水(飲用)を使う  
部品の変形、変質、故障、カビや雑菌の繁殖による悪臭の原因になります。お湯(40℃以上)や浄水器の水、アルカリイオン水、ミネラルウォーター、井戸水などは使用しないでください。また、有機溶剤、薬品、香水、芳香剤などは水タンクに入れないでください。
- 水トレイ、水タンクの水は飲まない、飲ませない  
健康を害する恐れがあります。
- タンクキャップを閉めたまま、水タンクを本体から外して放置しない  
周囲温度の変化からタンク内の圧力が変化し、変形や破損により水漏れやけがの恐れがあります。
- フィルターは日立純正空気清浄機用フィルターを使用する  
当社純正品以外を使用した場合、故障の原因となります。



- 室内くんじょうタイプ(発煙型)の殺虫剤を使用するときは運転しない  
機械内部に薬剤成分が蓄積し、その後の運転で放出され、健康によくありません。殺虫剤の使用後は十分換気してから運転してください。
- 凍結させない  
水タンクなどが破損して感電や故障の原因になります。凍結の恐れのあるときは、水タンクと水トレイの水を捨ててください。
- 水漏れしたときは使用しない  
感電の原因になります。水漏れしているときは、電源プラグをコンセントから抜き、必ず修理を依頼してください。
- 水が入った状態では、本体を持ち運ばない  
・水漏れやけがの原因になります。  
・水タンクに水が入ったまま持ち運ぶと水トレイの水位が上昇し、運転時に水があふれ出る原因となります。  
・持ち運ぶときは、水タンクや水トレイの水を抜いてから本体にセットして行ってください。
- 水タンクは給水中に倒したり、落としたりしない  
けがやタンクの変形、破損の原因になります。手でしっかり押さえながら給水してください。
- ランプの光を直視しない  
目を傷めることがあります。

## 床面の傷や壁の汚れを防ぐために

### お手入れのとき・ご使用の場所について



- お手入れの際、本体および取り外した部品(パネル、水トレイ、水タンクなど)の下にやわらかい布を敷く  
床面を傷つけることがあります。
- 本体から水トレイを引き出すときは、底面部分で床面を傷つける恐れがあります。

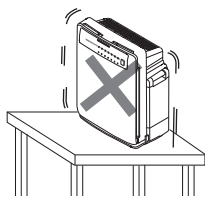


- クロス張りの白い壁など、ふけない壁の近くでは使用しない  
周囲の空気を巻き込み、吹き出し口付近の壁によごれが目立つ恐れがあります。

# 使用上のご注意

## 不安定な場所や傾斜した場所、障害物のそばに置かない

転倒・落下により破損や故障、水漏れなどの原因になります。また、床面と本体の間に湿気がたまると、床面にカビが発生する原因になります。本体を傾けて使用すると水漏れの原因になります。

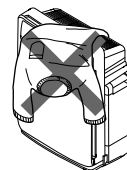


## 動植物に直接風を当てない

悪影響を与える可能性があります。

## 本体上面に物を置いたり、吸込口や吹き出し口をふさがない

故障の原因になります。



## 畳や傷の付きやすい床・毛足の長いじゅうたんなどでは引きずらない

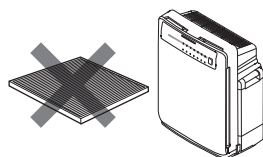
床面やじゅうたんの表面を傷付ける原因になります。

## 運転中は触ったり、移動(向きを変えたり、持ち上げたりなど)させない

運転したまま本体を動かすとファンが内部のケースにあたり、異音がするなど故障の原因になります。

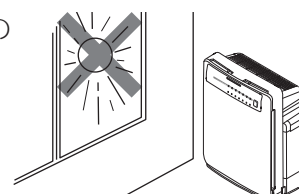
## フィルターを外したまま運転しない

清浄効果ができません。また、故障の原因になります。



## 直接日光のあたる場所へ設置しない

変形、変色や誤動作の原因になります。



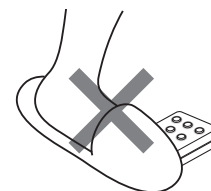
## リモコンの受光部やニオイセンサー、ダストセンサー、湿度センサーをふさいだり、さわったりしない

- ・リモコン受光部が汚れたり傷ついたりして感度が悪くなります。
- ・センサー類の感度が悪くなります。



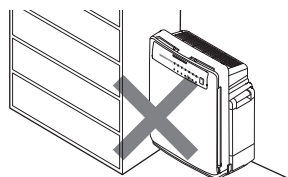
## リモコンに無理な衝撃を加えない

リモコンを落としたり、踏んだりしないでください。また、リモコンの上に物をのせないでください。故障の原因になります。



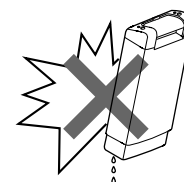
## 本体から吹き出した風が、家具や他の電化製品、壁、天井などに直接あたる場所には設置しない

湿気により、家具などにしみや変形が生じたり、故障などの原因になります。



## 水タンクに衝撃を加えない

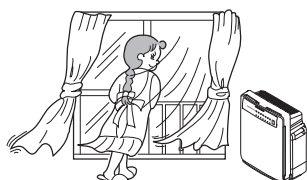
タンクの水が漏れて床などをぬらす原因になります。また、タンクキャップについて水滴が落ちて床などをぬらす原因になります。



## 密閉した部屋では、時々換気する

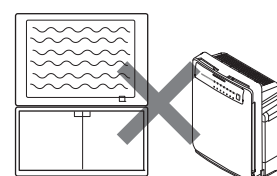
換気作用(一酸化炭素などの除去効果)はありません。

- \*タバコの有害物質(一酸化炭素等)は除去できません。



## テレビやラジオなどの近くでは使わない

ノイズが入る場合があります。2m以上離して設置してください。



# 運転前の準備

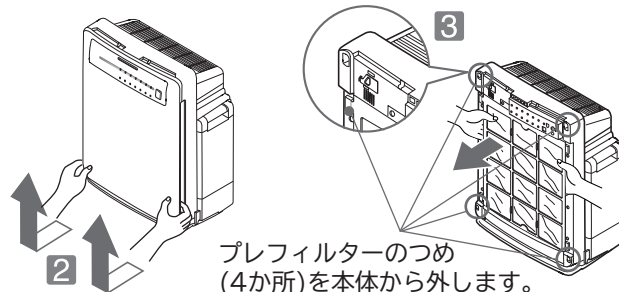


- 床面の傷つき防止のため、本体の下にやわらかい布などを敷いて床面を保護してください。
- ポリ袋に入れたままフィルターをセットしても、清浄効果は得られません。また故障の原因になります。
- 本体を倒したり、傾けたりしないでください。

## フィルターを本体にセットする (フィルター交換の手順も同じです)

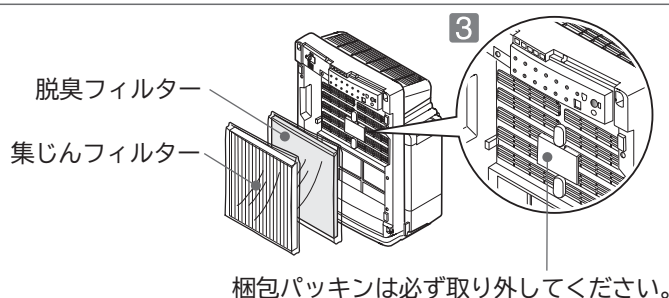
### 1 パネルを取り外す

- 1 本体を水平で安定した場所に置きます。
- 2 パネルの下側(2か所)に指をかけて、ゆっくり手前に引き、上側へ少しずらして取り外します。
- 3 プレフィルターを取り外します。



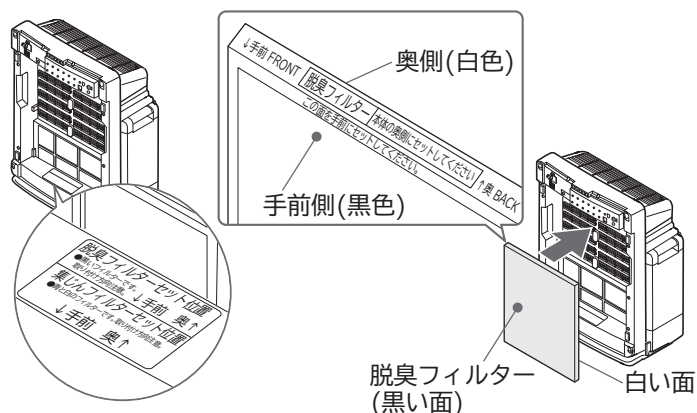
### 2 フィルターを取り外す (集じん用と脱臭用があります)

- 1 本体内からポリ袋に入っているフィルターを取り外します。
- 2 フィルターをポリ袋から取り出します。
- 3 梱包パッキンを取り外します。



### 3 脱臭フィルターを本体に取り付ける

- 脱臭フィルターの黒い面が手前(白い面が奥側)になるようにセットしてください。
- ラベル(脱臭フィルターセット位置)がかくれるように、奥までセットしてください。

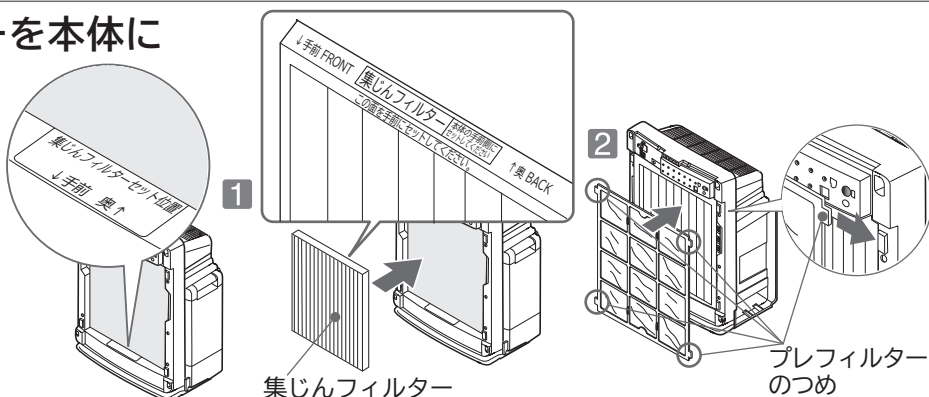


#### ⚠ 注意

- 脱臭フィルターは必ずポリ袋から取り出してください。
- フィルター前面は、布や紙などでふさがらないでください。
- 集じんフィルターも同様です。

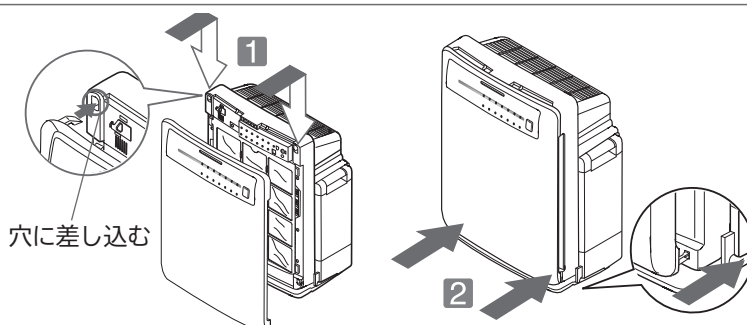
### 4 集じんフィルターを本体に取り付ける

- 1 ラベル(集じんフィルターセット位置)がかくれるように、セットしてください。
- 2 プレフィルターを本体に取り付けます。



### 5 パネルを本体に取り付ける

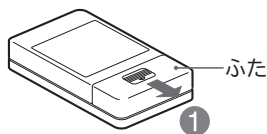
- 1 パネルの上側のつめ(2か所)を本体の差し込み穴に差し込みます。
- 2 パネル下部を静かに押して、カチッと音がするまで確実に閉じます。





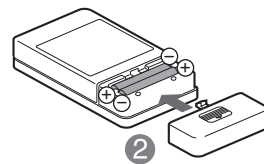
## リモコンに乾電池を入れる

### 1 ふたを外す



### 2 乾電池を入れて、ふたをしめる

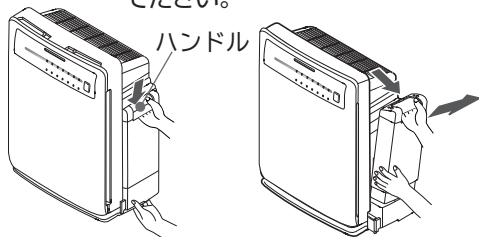
- 付属の乾電池(単4形乾電池2個)のプラス $\oplus$  マイナス $\ominus$ を、表示どおり入れます。
- 乾電池は、工場出荷時に同梱のため、自己放電により寿命が短くなっている場合があります。
- 乾電池は、消耗品です。
- 乾電池を交換するときは、2本同時に交換してください。
- 乾電池はマンガン電池、またはアルカリ電池をご使用ください。マンガン電池とアルカリ電池の併用はしないでください。



## 水タンクに水を入れる(「加湿」「肌保湿」モードで運転するとき)

### 1 水タンクを静かに取り外す

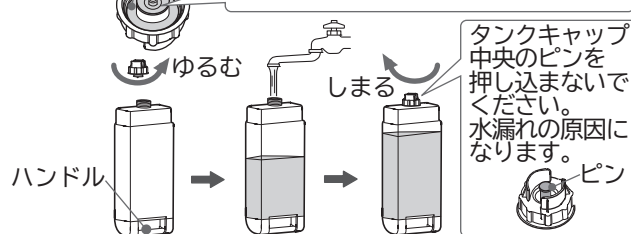
- 2 水タンクのハンドルの上部を押しながらか、斜め上方に持ち上げて、水タンクの下側を支えて取り外してください。



- 1 水トレイを手で押さえてください。

### 2 タンクキャップを外して、きれいな常温の水道水を入れる

ゴムパッキン タンクキャップに必ずゴムパッキンが装着されていることを確認してください。



タンクキャップ中央のピンを押し込まないでください。水漏れの原因になります。

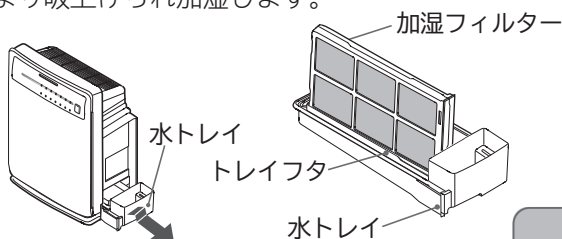
- タンクキャップ中央のピンを押したときに、バネで戻ることを確認してください。
- タンクキャップを確実に閉め、こぼれた水をふき取り、水漏れがないことを確認してください。
- 水タンクのハンドルに水がたまっている場合は、ふき取ってください。
- タンクキャップは消耗品です。→ P.29 (ゴムパッキンの劣化などにより水が漏れる場合は、別売り部品を購入のうえ、交換してください)

#### 注意

- 水タンクを持ち運ぶときは、水タンクのハンドルを持たずにタンクキャップを上にして必ず両手で持ち運んでください。水タンクが濡れている場合は、水滴をふき取ってから持ち運んでください。

### 3 水トレイを引き出して、加湿フィルターとトレイフタが取り付けられていることを確認して、もとに戻してください

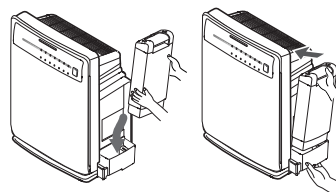
- 水タンクから供給された水が加湿フィルターにより吸上げられ加湿します。



水トレイを外すときは、引き出すときに少し斜め上方に持ち上げながら静かに引き出してください。

### 4 本体の水タンク収納部に水タンクをセットする

- 水を入れた水タンクは、必ず両手で取り扱ってください。
- カチッと音がするまで確実に押し込んでください。取り付けが不十分な場合、水タンクが転倒したり、水漏れする恐れがあります。



#### 注意

- 水タンクを取り外すときは、タンクキャップに付着した水がたれる恐れがありますので、乾いた布を敷いてから水タンクを外してください。

#### 注意

- 水トレイを外した状態で、水タンクを載せないでください。水タンクが転倒する恐れがあります。
- 本体から水トレイを引き出すときは、底面部で床面を傷つける恐れがあります。
- タンクキャップを閉めたまま、水タンクを本体から外して放置しないでください。周囲温度の変化からタンク内の圧力が変化し、変形や破損により水漏れやけがの恐れがあります。

#### お知らせ

- この製品は、水タンクや水トレイに水が入っていると加湿機能が働きます。加湿を必要としない場合は、水タンクや水トレイに水を入れずに運転してください。

# 設置のしかた

- 水平で安定した強度のある場所に設置してください。
- 冷暖房器具などの近くは避けて、空気の循環のよい場所を選びます。
- 左右の壁から90cm以上離してお使いください。排気風が周囲の空気を巻き込み、壁が汚れることがあります。

## 警告

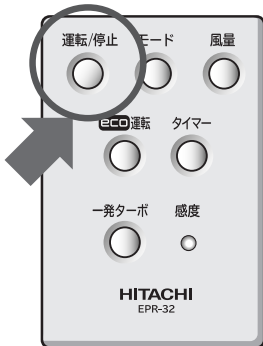
- 不安定な床や台の上などには置かないでください。転倒・落下により破損や故障、水漏れなどの原因になります。
- 本体を傾けて使用すると水漏れの原因になります。

# リモコン操作で運転する

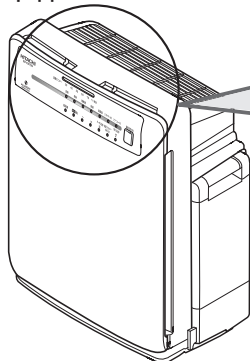
- リモコンでの操作方法を説明しています。本体での操作は **→ P.13** をご覧ください。

## 運転を始める

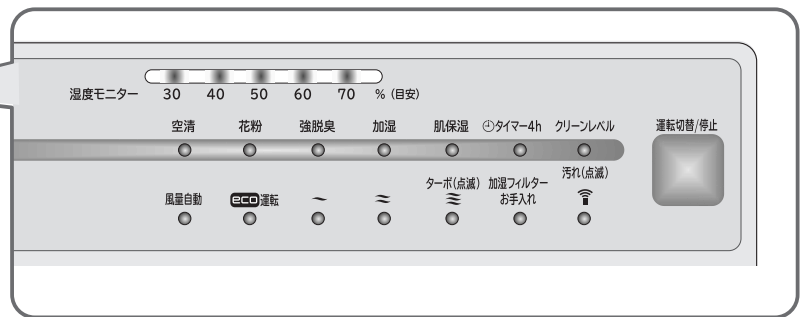
### ● リモコン



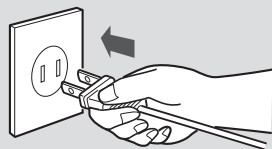
### ● 本体



### ● 本体表示部

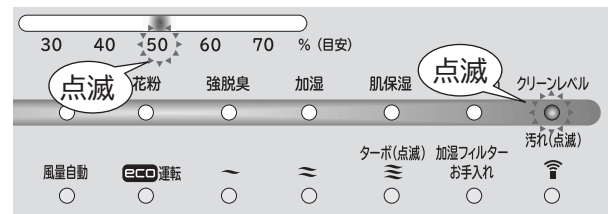


## 1 電源プラグをコンセントに確実に差し込む



- 最初の3分間はお部屋の空気の状態を調べて記憶します。その間「クリーンレベル」と「湿度モニター 50」が点滅します。

- 3分以内に運転を始めることができますが、このときも「クリーンレベル」と「湿度モニター 50」が点滅を続け、3分間を経過すると点滅が終了し、空気の汚れ度合と湿度を表示します。



## 2 運転/停止

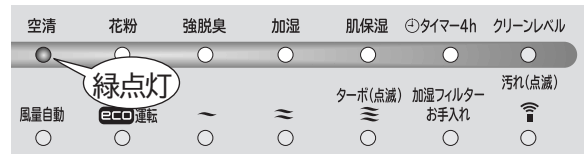
ボタンを押す

運転が始まり、表示が点灯します。

運転/停止

運転中にボタンを押すと、運転が停止します。

- 運転モードの「空清」ランプが点灯(緑色)します。



### お知らせ

電源プラグ投入後、「運転/停止」ボタンを押さない場合は、「クリーンレベル」と「湿度モニター 50」が3分間の点滅終了後に表示が全て消灯します。

(この状態でも、リモコン操作は受け付けます)

- 工場出荷時は、「空清」に設定されています。
- 2回目からはメモリー機能により、メモリーされた状態で運転を始めます。

→ P.14

## 待機時の消費電力について

- 運転を停止していても、電源プラグがコンセントに差し込まれていると、約3Wの電力を消費します。(長期間ご使用にならない場合は、電源プラグをコンセントから抜いてください。)

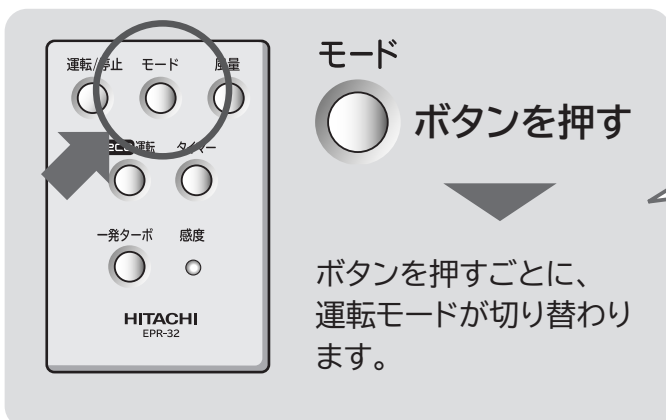
## 運転モードで運転する(基本的な使いかた)

- 5つの運転モードを選ぶことができます。お好みにより使い分けてください。
- すべての運転モードにおいて、運転中はファンは止まりません。  
(eco運転が設定されている場合はファンが停止していることがあります。→ P.16)
- すべての運転モードにおいて、空気清浄機能が働いています。
- 運転モードを切り替えると風量は「風量自動」になります。

## 運転モードの運転パターンと選びかた

運転モード	運転パターンと選びかた
<b>空清</b> (緑色点灯)	通常のご使用に合った運転モードです。 ・ニオイセンサーとダストセンサーで空気の汚れ度合いを感知して自動で風量の切り替えを行います。 ・風量自動運転中は、静～強の風量で運転します。
<b>花粉</b> (緑色点灯)	花粉が気になるときなどにおすすめします。 ・ニオイセンサーとダストセンサーで空気の汚れ度合いを感知して、自動で運転します。 ・風量自動運転中は、静～中の風量で運転します。
<b>強脱臭</b> (緑色点灯)	お部屋のニオイが気になるときなどにおすすめします。 ・ニオイセンサーとダストセンサーで空気の汚れ度合いを感知して <b>空清</b> よりも強い風量の運転に切り替わります。 ・風量自動運転中は、弱～ターボの風量で運転します。 ・最初の1分間は汚れ度合にかかわらず、ターボの風量で運転します。
<b>加湿</b> (橙色点灯)	お部屋の湿度を約50%にコントロールします。 ・風量自動運転中は、静～強の風量で運転します。
<b>肌保湿</b> (橙色点灯)	お部屋の湿度を高め約60%にコントロールします。 ・風量自動運転中は、静～強の風量で運転します。

- お知らせ** ●運転中の振動で水タンクの水面がゆれることがあります。



- 選択した運転モードの表示ランプが点灯します。



- ボタンを押すごとにモードが切り替わります。  
空清 → 花粉 → 強脱臭 → 加湿 → 肌保湿

- 運転モードを切り替えると、風量は「自動風量」になります。

# リモコン操作で運転する（続き）

## 風量について

- 「風量自動」が点灯しているときは、運転モードにより下記の風量で運転します。  
「静」～「ターボ」の風量表示ランプは点灯しません。

モード	風量範囲
空清	静 ↔ 弱 ↔ 中 ↔ 強
花粉	静 ↔ 弱 ↔ 中
強脱臭	弱 ↔ 中 ↔ 強 ↔ ターボ
加湿	湿度モニターの表示が60%以上のとき 静 ↔ 弱 ↔ 中 ↔ 強
肌保湿	湿度モニターの表示が70%以上のとき 静 ↔ 弱 ↔ 中 ↔ 強


- 二オイセンサー、ダストセンサー、湿度センサーで検出した空気の流れ度合と湿度により自動でそのときに適した風量に切り替えて運転します。

### お知らせ

- 「空清」、「花粉」、「強脱臭」モードで運転する場合も、水タンクや水トレイに水が入っているときは加湿しますので、加湿をしたくない場合は、水タンクや水トレイの水を排出し、加湿フィルターの水切りをしてください。

## 風量をお好みに切り替えたいとき

- 4段階の風量をお好みに選ぶことができます。



風量

ボタンを押す

ボタンを押すごとに、風量が切り替わります。

- 風量の表示ランプが点灯します。

空清	花粉	強脱臭	加湿	肌保湿
○	○	○	○	○
風量自動	ECO運転	点灯	ターボ(点滅)	
○	○	●	○	○

- ボタンを押すごとに風量が切り替わります。


風量自動 → ～ → ～ → ≡ → ≡

「静」 「中」 「強」 「ターボ」  
(点滅)



## お部屋の空気を早くきれいになりたいとき(空清モード)

●大勢でたばこを吸ったり、汚れを早く取り除きたいときに便利です。




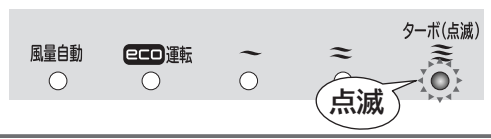
**一発ターボ**

**ボタンを押す**

約5分間「ターボ」の風量で運転します。



運転終了後、「一発ターボ」運転前の状態に戻ります。

●風量表示ランプ  が5分間点滅します。




**解除のしかた**

運転/停止    一発ターボ

運転中に  または  ボタンを押します。

●一発ターボ運転は回転数が上がるまで約10秒かかります。

## タイマーを使った運転






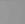

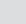


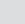
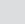
**タイマー**

**ボタンを押す**

切りタイマー(4時間)が設定されます。


設定してから約4時間が経過すると、運転を停止します。

●タイマー表示マークが点灯します。

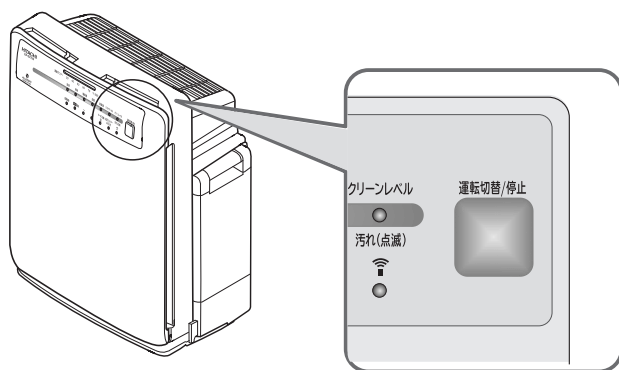
強脱臭	加湿	肌保湿	⊕タイマー4h	クリーンレベル
				
~	≡	≡	ターボ(点滅)	加湿フィルタお手入れ
				

**設定/解除のしかた**

タイマー

 ボタンを押すごとに、設定/解除が切り替わります。

## 本体操作で運転する




運転切替/停止

**ボタンを押す**

↓

運転が始まります。

運転切替/停止

●停止する場合は、 ボタンを押すごとに下記の順序で切り替わり、運転モードの切り替えと停止ができます。

空清 → 花粉 → 強脱臭 → 加湿 → 肌保湿 → 停止

↑

●運転モードを切り替えると、風量は「風量自動」になります。

リモコン操作で運転する  
本体操作で運転する

# メモリー機能・センサー・自動感知について

## メモリー機能

- 運転を停止させた後、再び運転したとき、停止する前の運転状態で運転します。
- ・約5秒以上の運転でメモリーされます。(約5秒以内に停止した場合はメモリーされません)
- ・電源プラグを抜いてもメモリーされています。ただし、風量は風量自動になります。

## クリーンレベル

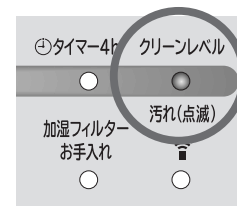
- ニオイセンサー、ダストセンサーが感知した空気の汚れ度合をランプの光り方でお知らせします。

ランプの光り方：緑色(点灯) ←……………→ 緑色(点滅)

汚れ度合       ：きれい    ←……………→ 汚れ

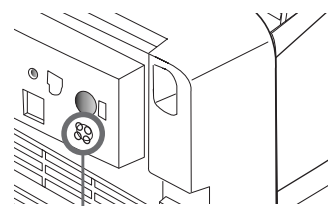
### お知らせ

- ニオイセンサー、ダストセンサーの感度をお好みで切り替えることができます。 → P.15
- 汚れを感知しにくい場所に設置していたり、センサー部分が汚れている場合は表示が変わらない場合があります。 → P.25



## ニオイセンサー

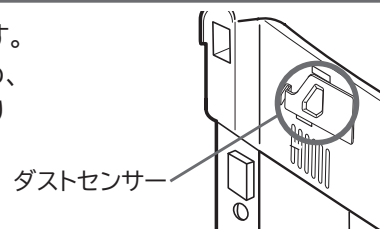
- タバコの煙やペットのにおいなど、空気中のにおいを感知するセンサーです。空気がきれいと感じる状態になってもフィルターで浄化されないガス成分などを感知した場合、運転を継続することがあります。次のような場合にも感知することがあります。
- ・燃焼器具の運転時の燃焼ガス、アルコール、美容室やエステティックサロンなどでお使いの香水や化粧品のおい、スプレー類、水蒸気、急激な温度変化など。



ニオイセンサー

## ダストセンサー

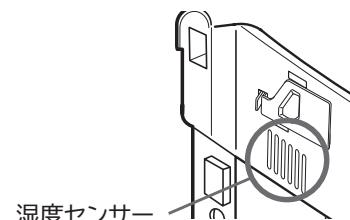
- タバコの煙やハウスダスト、花粉など、空気中の粉じん量を感知するセンサーです。ふとんの上げ下ろし時の粉じん量は、タバコの煙などと比べて大幅に少ないため、ダストセンサーで感知できない場合があります。このような場合、見た目のほこりと空気汚れモニターの表示に差がでることがあります。
- 3~6ヶ月に1回定期的にお手入れをしてください。定期的にお手入れをしないとダストセンサーが空気の汚れを正常に感知しにくくなります。 → P.22



ダストセンサー

## 湿度センサー

- 運転中、お部屋の湿度を感知するセンサーです。
- 湿度モニターはあくまでも目安です。
  - ・湿度計の表示と差が出ることがあります。
  - ・湿度は温度の変化に応じて値が変わります。
  - ・空気の流れが良いところと悪いところでは、湿度が異なることがあります。



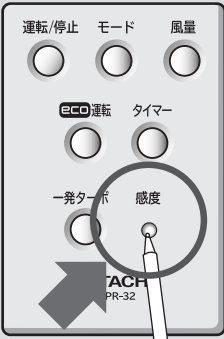
湿度センサー

## 自動感知

- 空気清浄機は「ニオイセンサー」と「ダストセンサー」でお部屋の空気の汚れ度合を、「湿度センサー」でお部屋の湿度を感知して自動で運転を行いません。  
電源プラグをコンセントに差し込んでから3分間にお部屋の空気の状態を調べて記憶します。この間、「クリーンレベル」と「湿度モニター 50」のランプが点滅し、3分間経過すると「クリーンレベル」と「湿度モニター50」ランプが消灯し、準備完了です。
- 電源プラグをコンセントに差し込んでから、3分以内に運転を始めることもできます。  
このときも空気清浄機は空気の状態を調べていますので「クリーンレベル」と「湿度モニター 50」ランプが点滅を続け、3分間を経過すると点滅が終了します。
- 空気が汚れた状態で電源プラグをコンセントに差し込んだ場合、センサーの感度がにぶくなる場合があります。その時は、強またはターボで運転してください。または、窓を開けるなどして周囲の空気がきれいな状態のときに電源プラグをコンセントに差し込んでください。それでも変わらないときは、センサー感度を切り替えてください。

## センサー感度の切り替えかた

- 運転モードのセンサー感度を3段階に調節することができます。



各運転モードで運転中

**感度**

● ボタンを押す  
(ボールペンの先などで  
押してください。)

▼

風量表示ランプが5秒間点滅し  
ます。


▼

風量表示ランプが点滅している  
間に

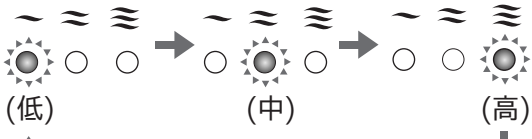
**感度**

● ボタンを押す

- 現在設定されている感度を風量表示ランプが5秒間点滅して、お知らせします。



- ボタンを押すごとに感度が切り替わります。



- 工場出荷時は、感度「中」に設定されています。

# 便利な使いかた

## eco運転とは

- 空気がきれいな状態のときの運転を自動休止することで、電気代を節約します。また、その状態が約8時間続きますと運転を自動停止します。(加湿運転時には、湿度によっては自動休止しません)

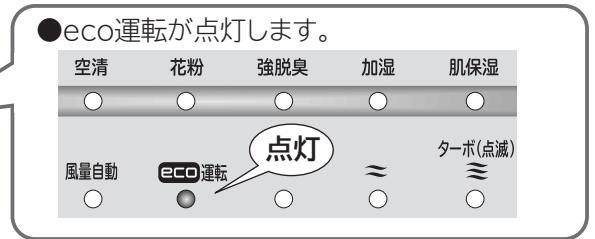
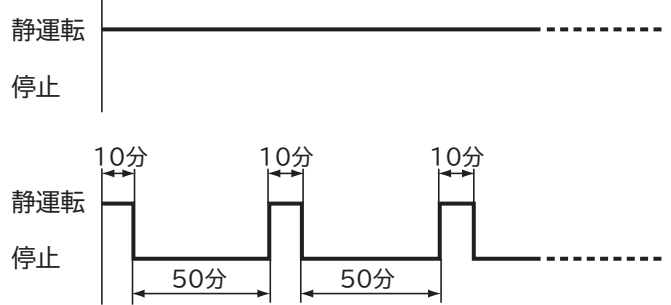
### ・通常の自動運転

空気がきれいな状態では「静」風量で連続運転をします。  
(強脱臭運転時は「弱」風量)

### ・eco運転

空気がきれいな状態で「静」風量運転が10分以上続いた場合、ファンの停止を約50分間、「静」風量で約10分間の間欠運転を行います。

この状態が約8時間続きますと、運転を自動停止します。  
※eco運転中も二オイセンサー、ダストセンサーによる空気の感知は行っています。においや、ほこりを感知すると、空気の汚れ度合に応じて、風量が切り替わります。空気がきれいな状態になり、「静」風量運転が10分以上続いた場合、再び間欠運転を行います。



### 設定／解除のしかた

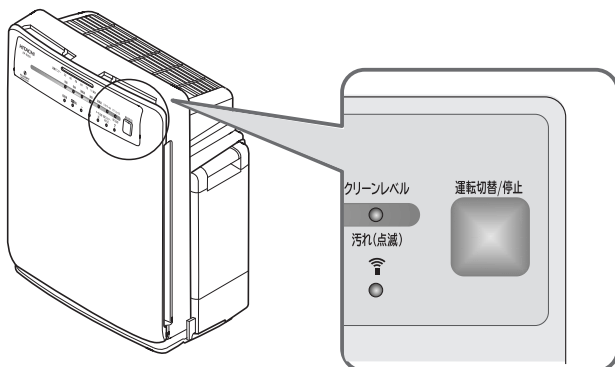
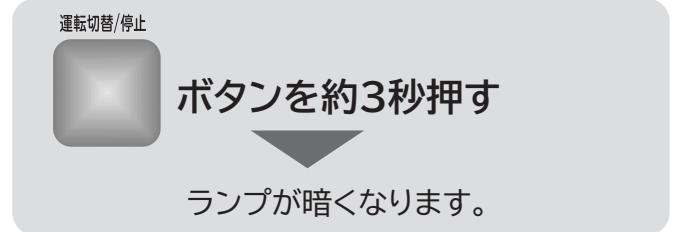
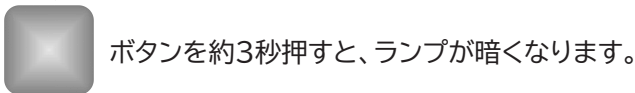
- eco運転
- ボタンを押すごとに、設定／解除が切り替わります。
- 設定した内容はメモリーされます。

### お知らせ

- イオン搭載の日立空気清浄機といっしょにご使用している場合
- イオン搭載の日立空気清浄機(リモコンでイオンの設定／解除が切り替えられる機種)の前でリモコンの ボタンを押すと、イオンの設定／解除になります。また、イオン搭載機種のリモコンでイオンボタンを押すと、eco運転の設定／解除になります。

## ランプの明るさ切り替え

- おやすみのときなど、ランプの明かりが気になる場合、電源プラグをコンセントに差し込んだ状態で、本体の



### 設定／解除のしかた

- 運転切替/停止
- ボタンを約3秒押すごとに、設定／解除が切り替わります。
- 設定した内容はメモリーされます。
- ※運転モードも切り替えますので、明るさ切り替え後に運転モードを必要に応じ切り替えてください。



# お手入れのしかた

■お手入れの際には、必ず運転を停止して、電源プラグをコンセントから抜いてください。

## 警告

- 本体各部に水をかけないでください。故障の原因になります。
- ガソリン、シンナー、ベンジン、ワックス、灯油、アルコールなどの揮発性の溶剤類、みがき粉、洗剤(台所用、洗濯用など)などは使わないでください。変形、変色、破損、印刷文字のはがれの原因になります。
- 本体を倒したり、傾けたりしないでください。

## 注意

- 化学ぞうきんをご使用の際は、その注意書きに従ってください。
- ドライヤー、暖房器具などで乾燥させないでください。変形、変色、破損、印刷文字のはがれなどの原因になります。
- 床面の傷つき防止のため、本体の下にやわらかい布などを敷いて、床面を保護してください。

■加湿フィルターお手入れランプが点灯したら、加湿フィルター、水トレイ、トレイフタをお手入れしてください。加湿フィルターお手入れランプは、ご使用開始、または前回のお手入れ後にリセットボタンを押してから、約1ヶ月(約720時間の通電)後に点灯します。使用する水道水によっては、水あかが早く付着する場合があります。加湿フィルターお手入れランプが点灯しなくても1ヶ月に1回以上また、汚れがひどいときは、こまめにお手入れしてください。

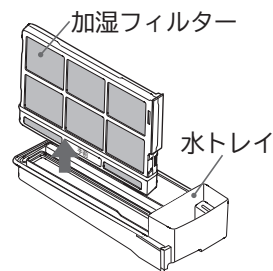
■お手入れ後、リセットボタンを押してください。加湿フィルターお手入れランプが消灯します。

## 加湿フィルターお手入れランプ点灯のとき

### 1 水タンクを外してから、水トレイを取り外す → P.9



### 2 水トレイから加湿フィルターを取り外す



## 注意

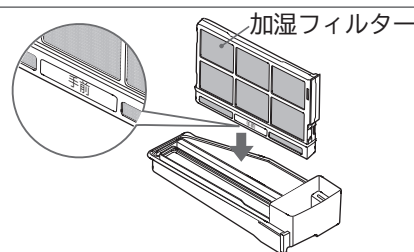
- 本体から水トレイを引き出すときは、水がこぼれたり、底面部分で床面を傷つける恐れがありますので、本体の下にやわらかい布などを敷いて、床面を保護してください。

### 3 加湿フィルター、水トレイ、トレイフタを掃除する → P.18~20

- 本体を揺らしたりした場合に、水トレイの加湿フィルターを取り付ける場所以外に水が溜まる場合があります。また、水トレイを引き出した際には、必ずトレイフタを外して、水をふき取るか、掃除をしてください。

### 4 加湿フィルターをセットする

- トレイフタに加湿フィルターを静かに差し込みます。加湿フィルターは確実に水トレイの底にあたるまで差し込んでください。取り付けが不十分だと、運転中に水が漏れる原因になります。

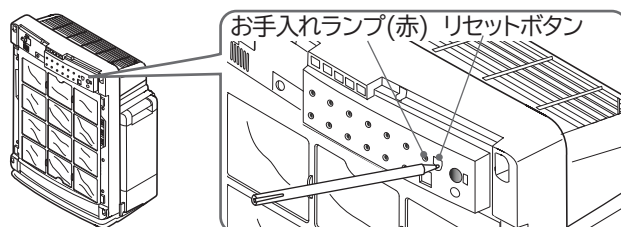


### 5 水トレイを取り付け、水タンクを取り付ける

### 6 パネルを取り外す → P.8

### 7 電源プラグをコンセントに差し込み、本体のパネル裏側にあるリセットボタンを押す

- 本体パネル裏側にあるリセットボタンを押します。(ボールペンの先などで押してください)
- お手入れランプが消えたことを確認してください。

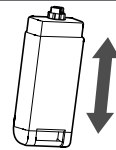


### 8 パネルを本体に取り付ける → P.8

# お手入れのしかた(続き)

## 水タンク(お手入れの目安:毎日)

- 1日1回は必ず新しい水道水に交換してください。
- タンクに水が残っている場合は排水します。
- 水道水を少量入れ、タンクキャップをしっかり閉めて、振り洗いをします。(水を入れ換えて2~3回)



**警告** ● 洗剤(台所用、洗濯用など)は使用しないでください。

**注意**

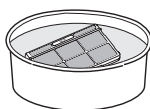
- タンクキャップ中央のピンを押し込まないでください。水漏れの原因になります。
- 水タンクを本体から取り外す前に、必ず運転を停止させてください。
- 水トレイを外した状態で水タンクを載せないでください。水タンクが転倒する恐れがあります。
- 水タンクを外す際、タンクキャップに付着した水がたれることがあります。

## 加湿フィルター(お手入れの目安:約1ヶ月に1回以上)

- 本製品の加湿方式は加湿フィルターに風を当てて、湿った空気を出す気化式を採用しております。
- 加湿フィルターはお使いの使用環境により、加湿・肌保湿運転をしなくても汚れやにおいが付着する場合があります。
- 加湿・肌保湿運転時は、水タンクに入れる水は必ず水道水をご使用ください。
- 加湿フィルターには抗菌・防カビの処理を施しておりますが、お使いの水道水の水質や使用環境により、短期間のご使用でもヌメリや、ピンク色・赤色・緑色・茶色・黒色・灰色などに変色したり、カビが付着する場合があります。(変色しても加湿性能には影響はございません)
- 「加湿フィルターお手入れ」ランプの表示にかかわらず、こまめにお手入れしていただくことをおすすめします。お手入れしても、次のようになった場合は早めの交換をおすすめします。
  - ・汚れがひどい、水あかなどが固くこびりついて取れない、においがひどい、傷んだり型崩れがひどいなど。
- 加湿・肌保湿運転をご使用しない際には「水トレイ」、「水タンク」に残った水を捨ててください。汚れや変色の原因になります。

ケースから外さないでください。

**1** 水、ぬるま湯または台所用中性洗剤を溶かした水に、30分以上浸し、つけおき洗いをする



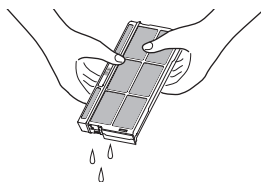
- 加湿フィルターはケースから外さないでください。
- 台所用中性洗剤に記載の使用方法、注意書きに従ってご使用ください。(台所用中性洗剤以外は使用しないでください)

**2** 新しい水に入れ換え、加湿フィルターをゆすりながら、すすぎ洗いを(2~3回繰り返す)



- 台所用中性洗剤をご使用の場合は、洗剤成分が残らないように、すすぎ洗いをしてください。

**3** 軽く振って水を切る(水がしたたり落ちない程度)



水あかが落ちにくいときはクエン酸をご使用ください

- 1** ぬるま湯(約40℃以下)3Lあたりに約20gの割合でクエン酸を溶かし、30分ほどつけ置き洗いをします。(汚れがひどい場合は指などでかるくこすって落としてください)
- 2** 新しい水に交換し、加湿フィルターをゆすりながらすすぎ洗いをします。(2~3回繰り返す)
- 3** 軽く振って水を切ります。(水がしたたり落ちない程度)

クエン酸は薬局で市販されているものをご使用ください。

**ご注意** ●クエン酸は食品添加物で、食品衛生上無害ですが、幼児の手の届かないところで保管してください。

- 使用を続けると水トレイ内部や、加湿フィルター表面に白または茶色の水あかが付着します。水あかは水道水に含まれるミネラル分が気化せず残ったものです。お手入れせずに使い続けると固まって取れにくくなり、加湿量の低下につながります。
- 使用する水道水の水質によっては、早く水あかが付着する場合があります。このような場合は早めにお手入れしてください。
- 加湿フィルターはケースを外さないで、ケースごとすすぎ洗いをしてください。(外すと変形や損傷の原因になります。)
- 加湿フィルターは、ブラシなどでこすったり、強く押して変形させないでください。(損傷し、性能低下の原因になります。)
- 新品の加湿フィルターは、使いはじめにニオイがすることがありますが異常ではありません。
- 傷んだ場合は、早めに交換してください。

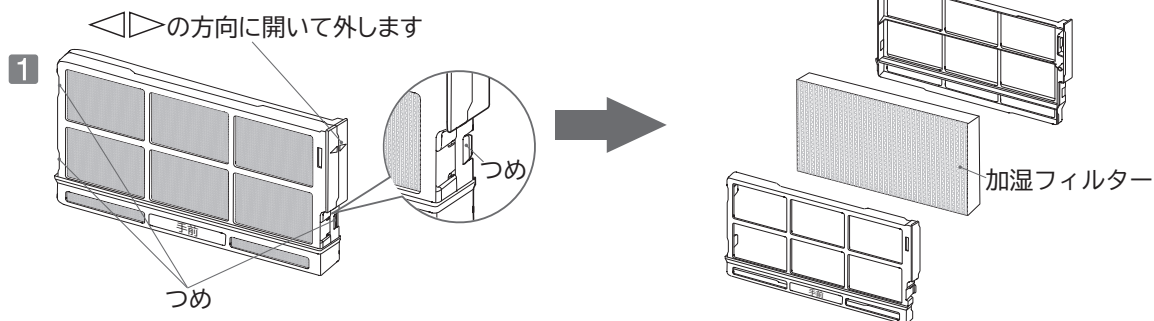
**⚠ 注意** ● 加湿フィルターが水を多く含んだ状態で本体に組み込まないでください。水漏れの原因になります。

## 加湿フィルターの交換について

- 加湿フィルターは消耗品です。36ヶ月(約1ヶ月に1回以上、お手入れが必要です)のご使用を目安に交換してください。お手入れしても、次のようになった場合は早めの交換をおすすめします。
  - 汚れがひどい、水あかなどが固くこびりついて取れない、においがひどい、傷んだり型くずれがひどいなど。お使いの水道水の水質やご使用環境(空気中の汚れ度合)、運転モードの選択によっては、加湿フィルターの消耗が著しく早い場合があります。
- 加湿フィルターをケースから外して、交換してください。

**加湿フィルターのケースは捨てないでください。**

- 1** つめ(3か所)を押し、ケースを外します。



交換用加湿フィルター

型式：EPF-EV65KF 希望小売価格 2,200円(税込)

- 加湿フィルターは可燃性です。廃棄する際は、各自治体の指定に従い、廃棄してください。

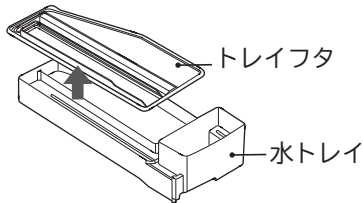
# お手入れのしかた(続き)

## 水トレイ、トレイフタ(お手入れの目安: 約1ヶ月に1回)

洗剤は使用しないでください。

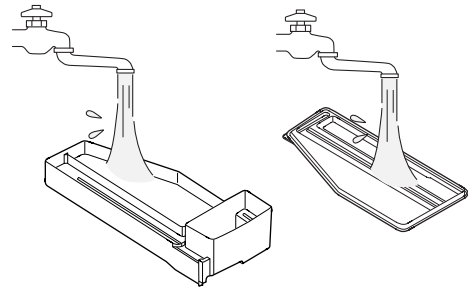
### 1 トレイフタを外す

- 水トレイからトレイフタを外します。



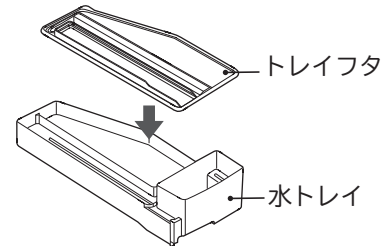
### 2 水洗いをして汚れを落とす

- 水トレイに残った水は捨ててください。
- 細部は綿棒や歯ブラシなどを使って汚れを落とします。



### 3 水分をふき取って組み立てる

- 水トレイにトレイフタを取り付けます。



**警告** ● 洗剤(台所用、洗濯用など)は使用しないでください。

**注意** ● 水トレイには、水をためずに本体へセットしてください。水がこぼれる原因になります。



## プレフィルター(お手入れの目安: 約1ヶ月に1回)

●プレフィルターは、下記の要領でお手入れしてください。

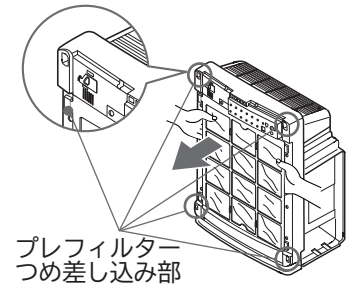
### 1 水タンクを外してから、水トレイを取り外す → P.9 (水漏れを防止するためです。)

**⚠ 注意** ●タンクを取り外すときは、タンクキャップに溜まった水がたれる恐れがありますので、乾いた布を敷いてから水タンクを外してください。

### 2 パネルを取り外す → P.8

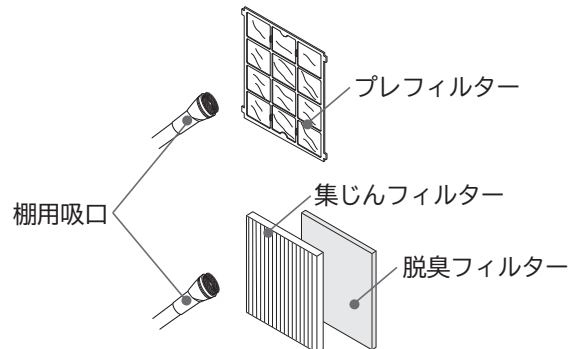
### 3 プレフィルターを取り外す

●プレフィルターのつめ(4か所)を本体から取り外してください。



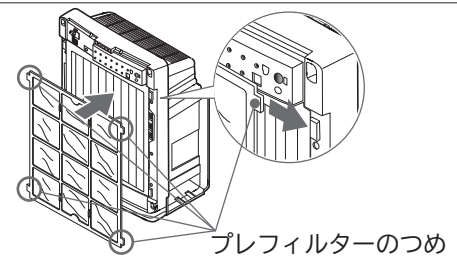
### 4 掃除をする

- 掃除機などでほこりを取り除き、汚れがひどい場合は水洗いしてください。水洗いのあとは、十分に水を切って、日のあたらぬ風通しのよい場所で乾燥させてください。
- 水洗いの際は、毛先のやわらかい歯ブラシなどで洗ってください。
- 集じん・脱臭フィルターのほこりが気になる場合は、掃除機などで取り除いてください。集じん・脱臭フィルターは水洗いできません。



### 5 プレフィルターを取り付ける

●本体の差し込み穴にプレフィルターのつめ(4か所)を確実に差し込み固定します。



### 6 パネルを本体に取り付ける → P.8

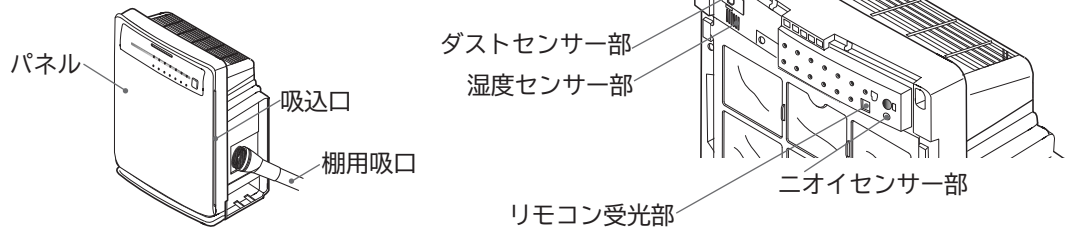
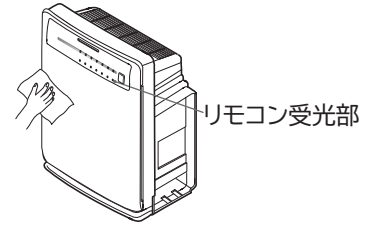
### 7 水トレイを取り付けてから、水タンクを取り付ける → P.9

●プレフィルターは消耗品です。破損などでプレフィルターの交換が必要な場合は、サービスパーツ(部品番号 EP-DV1000-002)をお求めください。

# お手入れのしかた(続き)

## 本体(お手入れの目安: 約1ヶ月に1回)

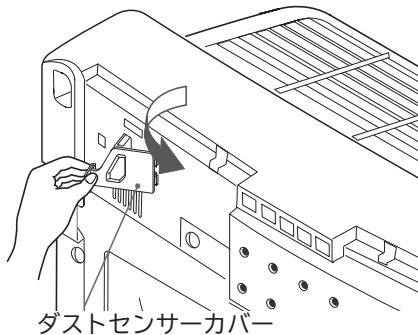
- 本体やパネル表面の汚れは、水を含ませたやわらかい布をよく絞ってからふいてください。汚れがひどい場合は、中性洗剤を水でうすめてやわらかい布に含ませてふいてください。汚れを落としたあと、洗剤が残らないように十分ふき取ってください。
- リモコン受光部の汚れは、細めの綿棒に少し水を含ませてふき、その後乾いた綿棒でふいてください。
- パネル周囲の吸込口、ダストセンサー部、ニオイセンサー部、および湿度センサー部の表面についたほこりなどは掃除機の棚用吸口で吸い取り、やわらかい布でふいてください。



## ダストセンサー(お手入れの目安: 約3~6ヶ月に1回)

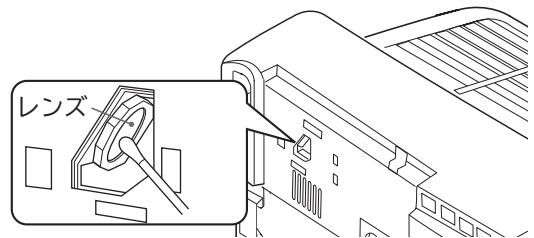
- 3~6ヶ月に1回、定期的にお手入れをしてください。  
定期的にお手入れしないとダストセンサーが空気の汚れを正常に感知しにくくなります。

### 1 ダストセンサーカバーを外す



### 2 綿棒(市販品)でレンズをふく

- 汚れが落ちにくいときは、綿棒に少し水を含ませてレンズをふき、その後乾いた綿棒でふいてください。レンズ周辺のほこりもよく取り除いてください。
- お手入れが終わったらダストセンサーカバーを取り付けてください。



- ダストセンサーカバーを外し、周囲にほこりがある場合は、掃除機の棚用吸口でよく吸い取り、やわらかい布でふいてください。

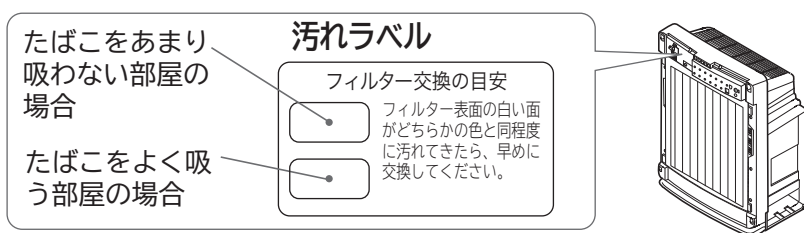
### ⚠ 注意

- レンズを無理な力で拭かないでください。破損の原因になります。
- ダストセンサーカバーのツメは無理な力で取り外し、取り付けをしないでください。破損の原因になります。

# フィルターの交換について

## 交換時期

- フィルターは消耗品です。使用期間の目安は、集じんフィルターは約8年、脱臭フィルターは約10年です。JEM1467(日本電機工業会)による試験。1日にタバコ5本を吸った場合に  
〔集じん〕 空気を清浄する時間が初期の2倍になるまでの年数。  
〔脱臭〕 臭いの除去率が初期の半分になるまでの年数。
- 本体の汚れラベルの色合いと同じ程度に汚れてきたら、早めに交換してください。
  - 汚れラベルの色合いは目安です。設置場所によってはラベルの色と汚れの色が異なる場合があります。



- 脱臭フィルターの使用期間の目安は約10年ですが、においが取れにくくなった場合は交換してください。
- 設置場所やご使用状況によって、使用期間が短くなる場合があります。汚れやにおいが取れにくくなった場合は、早めにフィルターを交換してください。そのまま使用しますと、フィルターからにおいが発生することがあります。
- 次のような場合などはフィルターの使用期間が短くなります。
  - 油煙・炭化系物質(すす)などを吸った場合や、新築や改築などで新建材臭が残っている場合。
  - 喫茶店、麻雀荘、理・美容院、ホテル、旅館などの店舗や事務所などで使用した場合。
  - 多量のたばこを吸った場合。
  - 燃焼器具などから発生する燃焼ガスを吸った場合。
  - 塗料や接着剤などの溶剤成分を吸った場合。
  - 交通量の多い道路の近くなど、塵埃の多いところで使用した場合。

## フィルターの取り扱い上のお願

- 必ずポリ袋から出して使用してください。
  - ポリ袋に入れたままフィルターをセットしないでください。故障の原因になります。
- 乱暴に扱わないでください。
  - 押しつぶしたり、もんだり、丸めたりしないでください。  
フィルターが破れるとフィルターの清浄効果がなくなります。
- フィルターを洗わないでください。
  - フィルターは洗っても再使用できません。新しいフィルターをお買い求めのうえ交換してください。
- フィルターは内部にプラスチックを使用しています。廃棄する際は、各自治体の指定に従い、廃棄してください。

# フィルターの交換について(続き)

## フィルター交換のしかた

■フィルターは別売り部品EPF-DV1000H(集じんフィルター)、およびEPF-DV1000D(脱臭フィルター)をご使用ください。



**注意**

●フィルターは日立純正空気清浄機用フィルターを使用する  
当社純正品以外を使用した場合、故障の原因となります。

■フィルター交換の際には、必ず運転を停止して、電源プラグをコンセントから抜いてください。

**1**

水タンクを外してから、水トレイを取り外す → P.9  
(水漏れを防止するためです。)



**注意**

●水タンクを取り外すときは、タンクキャップに溜まった水がたれる恐れがあります  
ので、乾いた布を敷いてから水タンクを外してください。

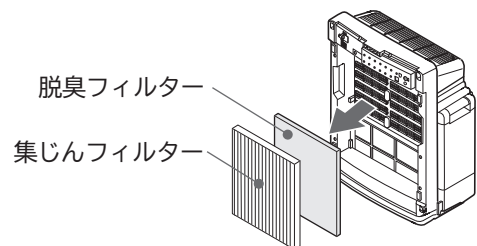
**2**

パネルとプレフィルターを取り外す → P.8

**3**

古いフィルターを取り外す

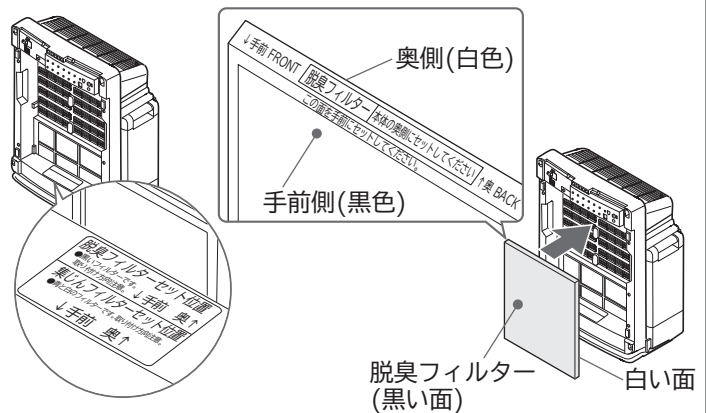
●集じんフィルター、脱臭フィルターの順に取り外します。



**4**

新しい脱臭フィルターをポリ袋から取り出し、本体に取り付ける  
→ P.8

- 脱臭フィルターの黒い面が手前(白い面が奥側)になるようにセットしてください。
- ラベル(脱臭フィルターセット位置)がかくれるように、奥までセットしてください。



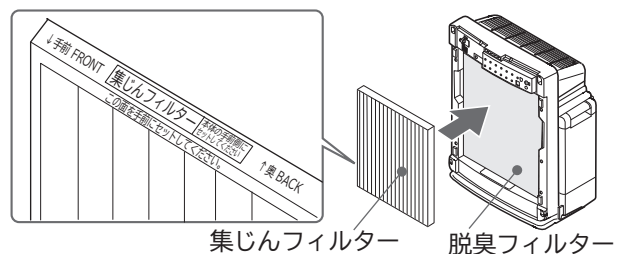
**注意**

- 脱臭フィルターは必ずポリ袋から取り出してください。
- フィルター前面は、布や紙などでふさがらないでください。
- 集じんフィルターも同様です。

**5**

新しい集じんフィルターをポリ袋から取り出し、本体に取り付ける  
→ P.8

- 1 ラベル(集じんフィルターセット位置)がかくれるように、セットしてください。
- 2 プレフィルターを本体に取り付けます。



**6**

パネルを本体に取り付ける → P.8

**7**

水トレイを取り付けてから、水タンクを取り付ける → P.9

**お知らせ**

●ポリ袋に入れたままフィルターをセットしても、清浄効果は得られません。  
また故障の原因になります。



# お知らせ表示について

## 現象

## 原因

～ ≍ ≎ のランプが全て点滅する。

ファン回転の故障です。

運転を停止し、コンセントから電源プラグを抜いて、必ず販売店に点検・修理をご相談ください。 → P.28

# 故障かなと思ったら

## 修理を依頼される前に

次の点をもう一度お調べください

現象	確認するところ	直しかた
風が出ない または、 電源が入らない	●電源プラグがコンセントにしっかり差し込まれていますか。	電源プラグをコンセントにしっかり差し込みます。
	●ブレーカーが切れていませんか。	ブレーカーを入れます。
煙やにおいが取れにくくなった または、 においがする	●プレフィルターの汚れが多くなっていますか。	「お手入れのしかた」の「プレフィルター」をご覧ください。プレフィルターを清掃してください。 → P.21
	●フィルターが汚れていませんか。	「フィルターの交換について」をご覧ください。フィルターを交換してください。設置場所や使用状況により、交換時期が早くなる場合があります。 → P.23
リモコンで運転できない	●電池の入れ方が間違っていますか。	電池を正しく入れ直してください。 → P.9
	●電池が消耗していませんか。	電池を交換してください。 → P.9
	●リモコン受光部が汚れていませんか。	リモコン受光部の汚れを取り除いてください。 → P.22
空気がきれいなのに風量が下らない	●風量を切り替えていませんか。	風量ボタンを押して、自動または他の風量を選んでください。 → P.11～13
	●加湿運転になっていませんか。	湿度が低い場合は、風量は下がりにません。
	●センサー感度を高くしていませんか。	センサーの感度を切り替えてください。 → P.15
空気がよごれているのに風量が上がらない	●風量を切り替えていませんか。	風量ボタンを押して、自動または他の風量を選んでください。 → P.11～13
	●ニオイセンサー部の穴がほこりや障害物でふさがっていませんか。	お手入れしてください。 → P.22
	●センサー感度を低くしていませんか。	センサーの感度を切り替えてください。 → P.15
	●電源プラグをコンセントに差し込むとき、周囲の空気がきれいな状態でしたか。	風量の切り替えを行ってください。または、窓を開けるなどして周囲の空気がきれいな状態のときに電源プラグをコンセントに差し込んでください。 → P.15
クリーンレベルの表示色が緑色点灯のまま変わらない	●においやほこりなどが届きにくい場所に設置していませんか。	設置場所を移動してみてください。
	●ダストセンサー部がほこりで汚れていませんか。	ダストセンサーをお手入れしてください。 → P.22
	●ニオイセンサー部の穴がほこりや障害物でふさがっていませんか。	お手入れしてください。 → P.22
運転中に風量が切替る	●風量自動、eco運転、一発ターボ運転になっていませんか。	風量を切り替えてください。 → P.12
	●パネル、フィルター、加湿フィルターなどが正しくセットされていますか。	正しくセットしてください。

フィルターの交換について

お知らせ表示について

故障かなと思ったら

# 故障かなと思ったら(続き)

現象	確認するところ	直し方
クリーンレベルの表示色が緑色点滅のまま変わらない	●近くにニオイセンサーが感知するものはありませんか。 ● 燃焼ガスを発生させる燃焼器具 ● アルコール・化粧品のおい、スプレー類など	フィルターで浄化されない、目に見えないガス成分を感知して運転を続けることがあります。窓を開けるなどして換気をしてください。 → P.15
	●ダストセンサー一部がほこりで汚れていませんか。	ダストセンサーをお手入れしてください。 → P.22
	●ニオイセンサー一部の穴がほこりや障害物でふさがっていませんか。	お手入れしてください。 → P.22
加湿しない	●水タンクに水が入っていますか。	水タンクに水を入れてください。 → P.9
	●「空清」、「花粉」、「強脱臭」の運転モードになっていませんか。	運転モードを「加湿」、「肌保湿」にしてください。 → P.11
	●加湿フィルターが汚れていませんか。	「お手入れのしかた」の「加湿フィルター」をご覧ください。加湿フィルターを清掃または交換してください。 → P.18,19
「加湿」で運転しても加湿量が少ない	●風量は「風量自動」になっていますか。	設置場所や使用環境により、水が減らない場合があります。運転モードを「肌保湿」にして、風量を「強」または「ターボ」にしてください。 → P.11,12
	●プレフィルターやフィルターにほこりなどの汚れが付着していませんか。	「お手入れのしかた」の「プレフィルター」をご覧ください。プレフィルターを清掃してください。 → P.21
	●加湿フィルターが正しくセットされていますか。または、汚れていませんか。	加湿フィルターを正しくセットしてください。汚れているときは、お手入れまたは交換してください。 → P.17~19
「空清」「花粉」「強脱臭」で運転したとき、加湿している	●水タンクと水トレイに水が入っていませんか。	水を抜いて運転してください。
	●加湿フィルターが水で濡れていませんか。	加湿フィルターの水を切ってください。
水が漏れる	●水タンクが正しくセットされていますか。	水タンクを正しくセットしてください。 → P.9
	●タンクキャップを確実に閉めましたか。または、タンクキャップのパッキンは確実にセットしてありますか。	タンクキャップを確実に閉めてください。 → P.9
	●水トレイのフタ(トレイフタ)を確実に閉めましたか。	水トレイのフタを確実に閉めてください。
	●加湿フィルターを確実にセットしましたか。	加湿フィルターを確実にセットしてください。 → P.17
	●本体を傾けたり、水が入ったまま持ち運んだりしていませんか。	本体を水平で安定したところに置く。また、水が入ったまま持ち運ばないでください。
	●水タンクや水トレイに穴が開いていませんか。	ただちに使用を中止して、お買い上げの販売店に修理をご依頼ください。
	●水タンクから水が漏れていませんか。	ただちに使用を中止して、お買い上げの販売店に修理をご依頼ください。
ランプが暗い	●ランプを暗くする設定になっていませんか。	ランプを暗くする設定を解除してください。 → P.16
お手入れランプが消えない	●お手入れの際にリセットボタンを押しましたか。	リセットボタンを押してください。 → P.17

## こんなときは故障ではありません

現象	理由
電源プラグをコンセントに入れたときにパチッと音がする	通電と同時に電気部品に電流が流れるためです。異常ではありません。
「ターボ」運転のとき本体が振動する	ファンの回転によるものです。異常ではありません。
蒸気や霧が出ない、見えない	加湿フィルターに風を当てて湿った空気を出す気化式ですので、蒸気や霧は見えません。異常ではありません。
ポコポコと音がする	水タンクの水が氷トレイに供給されるときに空気が入る音です。異常ではありません。
湿度モニター表示とお部屋の湿度計の表示が異なる	湿度モニターに表示される湿度は目安です。また、室内の環境差により表示が異なる場合があります。
シャッターが途中で止まっている	シャッターが全部開いていなくても性能上問題なく、異常ではありません。
運転中に「カチツ」と音がする	シャッターの切り替えの音です。異常ではありません。
水タンクの水面がゆれる	運転中の振動によるものです。異常ではありません。
本体表示ランプが順番に点灯、消灯をくり返し、ファンが回転しない	展示用モードになっています。電源プラグをいったん抜き、数秒待ってから再度電源プラグをコンセントに差し込んでください。
eco運転ボタンを押すと、ほかのイオン搭載の日立空気清浄機のイオンの設定／解除が働く また、ほかのイオンボタン搭載のリモコンのイオンボタンを押すと、eco運転の設定／解除が働く	リモコンの信号が同一のため、両方反応します。異常ではありません。
ファンが停止している	eco運転に設定されている場合は、ファンが停止している場合があります。→ P.16

# アフターサービスと保証(よくお読みください)

## 保証書 (本説明書の裏表紙に付いています)

●この商品は保証書付きです。

保証書は販売店で所定事項を記入してお渡しいたします。記載内容をご確認いただき、大切に保存してください。

保証期間	お買い上げ日から1年間です。 ただし、消耗品の交換(フィルターなど)は、保証期間内でも「有料」とさせていただきます。
保証期間中は	修理に際しましては、保証書をご提示ください。保証書の規定に従って、修理させていただきます。[持込修理対象商品]
保証期間が過ぎているときは	修理して使用できる場合には、ご希望により有料で修理させていただきます。

## 修理を依頼されるときは (持込修理)

「故障かなと思ったら」(→P.25~27)に従って調べていただき、なお異常のあるときは、ご使用を中止し、電源プラグを抜いてから、お買い上げの販売店にご相談ください。

●修理を依頼されるため、空気清浄機を販売店にお持ちの際は、標準付属品(各フィルター)も一緒にお持ちください。

## お知らせいただきたい内容

1. 型式：EP-EV70S 2. 症状：できるだけ詳しく

## 部品について

修理の際、弊社の品質基準に適合した再利用部品を使用することがあります。修理のために取り外した部品は、特段のお申し出がない場合は、弊社にて引き取らせていただきます。

## 補修用性能部品の保有期間

この空気清浄機の補修用性能部品の保有期間は、製造打ち切り後6年です。補修用性能部品とは、その製品の機能を維持するために必要な部品です。

## 一般家庭以外でご使用になるとき

- 事務所、喫煙室、理・美容院、飲食店、ホテル、旅館など一般家庭に比べて一日の使用時間が長い場所でご使用になると、短時間で部品の交換(ファンモーター、フィルターなど)が必要になることがあります。
- このような場合は、保証期間中でも有料になることがあります。

※この空気清浄機は家庭用です

## 転居されるとき

- ご転居により、お買い上げの販売店のアフターサービスを受けられなくなる場合は、前もって販売店にご相談ください。ご転居先での日立の家電品取扱店を紹介させていただきます。
- 電源周波数の異なる地区へのご転居に際しても、部品の交換は不要です。

## ご不明な点や修理に関するご相談は

修理に関するご相談ならびにご不明な点は、お買い上げの販売店または、「ご相談窓口」(下記)にお問い合わせください。

## 修理料金の仕組み

修理料金=技術料+部品代などで構成されています。

技術料	診断、部品交換、調整、修理完了時の点検などの作業にかかる費用です。技術者の人件費、技術教育費、測定機器などの設備費、一般管理費などが含まれます。
部品代	修理に使用した部品代金です。そのほか修理に付帯する部材などを含む場合もあります。

## 愛情点検



## 長年ご使用の空気清浄機の点検を

ご使用の際、このような症状はありませんか？

- スイッチを入れても時々運転しない、あるいは風が出ないことがある
- 電源コードに“ひび割れ”や“傷”がある
- 運転中に異常な音や振動がする
- 本体が変形していたり、異常に熱い
- こげくさい“におい”がする
- その他の異常がある

ご使用中

このような症状のときは、故障や事故防止のため、スイッチを切り、コンセントから電源プラグを抜いて必ず販売店に点検・修理をご相談ください。

## この製品の使いかた・お手入れ・修理などは、お買い上げの販売店へご相談ください

なお、転居されたり、贈り物でいただいたものの修理などで、ご不明な点は下記窓口にご相談ください。

- ご相談の前に!・本取扱説明書の「故障かなと思ったら」をご覧ください。「日立家電品サポートページ」へはこちら  
・また「日立家電品サポートページ」もご覧ください。  
「よくあるご質問」など各種情報を紹介しています。

※下記の内容は予告なく変更させていただく場合がございます。最新情報は、日立家電品サポートページをご確認ください。

<https://kadenfan.hitachi.co.jp/support/>

日立家電 サポート 検索



## 商品情報やお取り扱いに関するご相談窓口

- LINE、チャット、メールなどでお問合せができます。詳しくは、日立家電品サポートページをご覧ください。
- オペレータとの通話をご希望の場合

TEL 0120-3121-11  
携帯電話 050-3155-1111 (有料)  
(FAX) 050-3135-2134 (有料)

■受付時間：9:00~17:30(月~土)、9:00~17:00(日、祝日)  
年末年始は休ませていただきます。  
《発信者番号通知のお願い》  
「非通知」設定をされているお客様は、はじめに「186」をダイヤルしておかけください。



## 修理のご依頼や修理に関するご相談窓口

●「Web修理受付」では24時間、修理のご依頼ができます。

日立家電 修理 web 検索



●オペレータとの通話をご希望の場合

TEL **0120-3121-68**  
 携帯電話 **0570-0031-68 (有料)**  
 (FAX) **0570-2006-57 (有料)**

■受付時間：9:00～18:00(月～土)、9:00～17:00(日、祝日)  
 《発信者番号通知のお願い》  
 「非通知」設定をされているお客様は、はじめに「186」をダイヤルしておかけください。

●修理ご依頼の前に、当社の修理対応方針につきまして、「修理ご利用規約」をご覧ください。

日立修理ご利用規約 検索



●「持込修理」については、上記窓口より各地区のサービスセンターをご紹介します。

## 部品のご購入について

●部品のご購入は、商品お買い上げの販売店、お近くの日立の家電品取扱店（お取り寄せ）

または「パーツショップ」へご依頼ください。

日立家電 部品 検索



<https://store.kadenfan.hitachi.co.jp/store/pages/parts.aspx>

### 【ご相談窓口におけるお客様の個人情報お取り扱いについて】

- 個人情報は当社の個人情報保護方針に則り適切に管理いたします。
- 当社の個人情報保護方針につきましては、<https://www.hitachi-gls.co.jp/utility/privacy> をご覧ください。  
 ※URL は変更する場合があります。日立の家電品ホームページにてご確認ください。
- 製品のサービスの提供、各種お問い合わせへの対応に利用させていただきます。  
 また、アンケートをもとにした製品やサービスを向上させるための分析に利用させていただく場合があります。

# 別売り部品

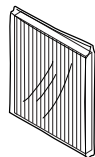
日立の家電品取扱店でお求めください。

価格は2020年10月現在の消費税率を基に総額表示を行っています。

●日立空気清浄機用集じんフィルター

EPF-DV1000H

希望小売価格 5,500円(税込)



●日立空気清浄機用脱臭フィルター

EPF-DV1000D

希望小売価格 6,050円(税込)



●プレフィルター

サービスパーツ EP-DV1000-002  
 とご指定ください。

希望小売価格 880円(税込)

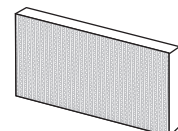


●日立空気清浄機用 交換用加湿フィルター

EPF-EV65KF

希望小売価格 2,200円(税込)

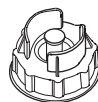
加湿フィルターのケースは付属していません。



●タンクキャップ

サービスパーツ EP-BV60-017とご指定ください。

希望小売価格 550円(税込)



●上記希望小売価格は、価格改正に伴い変更する場合があります。

# 仕様

電源	100V 50-60Hz			
風量切替	ターボ	強	中	静
消費電力(W)	63	24	16	5
風量(m <sup>3</sup> /分)	7.0	4.5	3.5	1.0
適用床面積	30畳(50m <sup>2</sup> )			
加湿量	最大 約670mL/時(ターボ運転時)			
外形寸法	高さ584mm×幅430mm×奥行273mm			
質量	約10kg			
コードの長さ	約1.8m			

## 抗菌などの効果

部品名	効果	効果の確認を行った試験機関	試験方法	試験結果	
アレルオフHEPA フィルター	抗ウイルス <sup>注1</sup>	(財)日本食品分析センター	抗ウイルス試験	99%抑制	
	抗菌 <sup>注1</sup>	(財)ポーケン品質評価機構	JIS L1902	抗菌活性値5.6	
	防カビ	(財)ポーケン品質評価機構	JIS Z2911	効果あり	
	アレル物質の 活動抑制効果	スギ花粉	(財)日本食品分析センター	ELISA法	99%抑制
	コナヒョウヒダニの死がい	(財)日本食品分析センター	ELISA法	82%抑制	
加湿フィルター	抗菌	(財)ポーケン品質評価機構	JIS L1902	抗菌活性値5.8	
	防カビ	(財)ポーケン品質評価機構	JIS Z2911	効果あり	

注1 試験は、細菌、ウイルスとも1種類のみで実施

# メモ

A series of horizontal dashed lines for writing notes.

# 日立 **加湿** 空気清浄機 保証書 **持込修理**

この保証書は取扱説明書、本体貼付ラベル等の注意書きに従った使用状態でお買い上げ日から保証期間内に故障した場合に、本書に記載されている内容に基づき、無料修理をお約束するものです。無料修理をご依頼になる場合は、お買い上げの販売店に商品と本書をご持参ご提示ください。

型 名	EP-EV70S		保証期間	本体：1年
※お買い上げ日	年 月 日			
※お客様	お名前	様		
	ご住所	〒 電話 ( )		
※販売店	住 所 店 名	〒 電話 ( )		

※印欄に記入のない場合は無効となりますから必ずご確認ください。  
記入のない場合、レシートまたはご購入を証明するものが代用となりますので、本保証書といっしょに大切に保管してください。

- 保証期間内でも次のような場合には有料修理となります。  
(イ) 使用上の誤り、または改造や不当な修理による故障または損傷。  
(ロ) お買い上げ後の取付場所の移動、落下、引っ越し、輸送等による故障または損傷。  
(ハ) 火災、地震、風水害、落雷、その他の天災地変、塩害、公害、ガス害(硫化ガスなど)、異常電圧、指定外の使用電源(電圧、周波数)による故障または損傷。  
(ニ) 車両、船舶にとう載して使用された場合に生じた故障または損傷。  
(ホ) 一般家庭用以外(例えば業務用の長時間使用)に使用されて生じた故障または損傷。  
(ヘ) 本書のご提示がない場合。  
(ト) 本書にお買い上げ年月日、お客様名、販売店名の記入のない場合あるいは字句を書き換えられた場合。  
(チ) 消耗品の交換。(フィルターなど)
- この商品は持込修理の対象商品です。郵送などで修理依頼された場合の送料などはお客様の負担となります。また、出張修理をご希望の場合には、出張に要する実費を申し受けます。
- ご転居の場合は事前にお買い上げの販売店にご相談ください。
- 贈答品等で本書に記入してあるお買い上げの販売店に修理をご依頼になれない場合には取扱説明書「アフターサービスと保証」に記載されておりますご相談窓口にご相談ください。
- 修理の際、弊社の品質基準に適合した再利用部品を使用することがあります。
- 本書は再発行いたしませんので紛失しないよう大切に保存してください。
- 本書は日本国内においてのみ有効です。Effective only in Japan.

- この保証書は本書に明示した期間、条件のもとにおいて無料修理をお約束するものです。したがってこの保証書によって保証書を発行している者(保証責任者)、及びそれ以外の事業者に対するお客様の法律上の権利を制限するものではありませんので、保証期間経過後の修理等についてご不明の場合は、お買い上げの販売店または取扱説明書「アフターサービスと保証」に記載されておりますご相談窓口にお問い合わせください。
- お客様にご記入いただいた保証書の控えは、保証期間内のサービス活動及びその後の安全点検活動のために記載内容を利用させていただく場合がございますので、ご了承ください。
- 保証期間経過後の修理、補修用性能部品の保有期間について詳しくは、取扱説明書「アフターサービスと保証」をご覧ください。

修理メモ

.....

.....

.....

 **日立グローバルライフソリューションズ株式会社**

〒105-8410 東京都港区西新橋2-15-12  
電話 (03)3502-2111