

日立ヘアブロッサ 保証書

持込修理

形名	DR-714	保証期間	本体:1年
※お買い上げ日	平成 年 月 日		
※お客様	お名前	様	
	ご住所	〒 電話 ()	
※販売店	住所	〒	
	店名	電話 ()	

※印欄に記入のない場合は無効となりますから必ずご確認ください。
保証期間内に取扱説明書などの注意書きにしたがった正常なご使用状態で故障した場合には、本書記載内容にもとづきお買い上げの販売店が無料修理いたします。お買い上げの日から上記の期間内に故障した場合には、商品と本書をお持ちいただき、お買い上げの販売店に修理をご依頼ください。

- 保証期間内でも次のような場合には有料修理となります。
(イ) 使用上の誤り、または改造や不当な修理による故障または損傷。
(ロ) お買い上げ後の落下、引越し、輸送などによる故障または損傷。
(ハ) 火災、地震、水害、落雷、その他の天災地変、公害や異常電圧による故障または損傷。
(ニ) 車両、船舶にとう載して使用された場合に生じた故障または損傷。
(ホ) 業務用など家庭以外で使用されて生じた故障または損傷。
(ヘ) 本書のご提示がない場合。
(ト) 本書にお書き上げ年月日、お客様名、販売店名の記入のない場合あるいは字句を書き換えられた場合。
- この商品について出張修理をご希望の場合には、出張に要する実費を申し受けます。
- ご転居の場合は事前にお買い上げの販売店にご相談ください。
- 贈答品などで本書に記入してあるお買い上げの販売店に修理をご依頼になれない場合には、日立家電品ご相談窓口にご相談ください。
- 本書は再発行いたしませんので紛失しないよう大切に保存してください。

- この保証書は本書に明示した期間、条件のもとにおいて無料修理をお約束するものです。したがってこの保証書によってお客様の法律上の権利を制限するものではありませんので、保証期間経過後の修理などについてご不明の場合は、お買い上げの販売店または日立家電品ご相談窓口にお問い合わせください。
- 保証期間経過後の修理、補修用性能部品の保有期間について詳しくは、取扱説明書をご覧ください。
- 本書は日本国内においてのみ有効です。 Effective only in Japan.

修理メモ

株式会社 日立製作所

〒105 東京都港区西新橋2-15-12 電話(03)3502-2111

743241

56789XYZ6(HK)CBA

HITACHI

取扱説明書

保証書付(裏表紙が保証書になっています。)

日立ヘアブロッサ

DR-714形

お買い上げありがとうございます。
この「取扱説明書」をよくお読みになり、正しくご使用ください。
お読みになった後は、大切に保存してください。

一般家庭用



Blow & Care

もくじ



安全上のご注意.....	1~3	「故障かな?」と思ったときは.....	11
特長.....	4	仕様.....	11
各部の名称とはたらき.....	5~6	保証とアフターサービス.....	12
上手なセットのしかた.....	7~10		

安全上のご注意




●ご使用前に、よくお読みのうえ、
正しくお使いください。

つづく

- ここに示した注意事項は、製品を安全に正しくお使いいただき、あなたや他の人々への危害や損害を未然に防止するためのものです。必ず守ってください。
- 注意事項にはいろいろな絵表示をしています。その表示と意味は次のようになっています、内容をよく理解してから本文をお読みください。

 <p>警告</p>	<p>この表示を無視して、誤った取り扱いをすると、人が死亡または重傷を負う可能性が想定される内容を示しています。</p>
 <p>注意</p>	<p>この表示を無視して、誤った取り扱いをすると、人が傷害を負う可能性および物的損害のみの発生が想定される内容を示しています。</p>

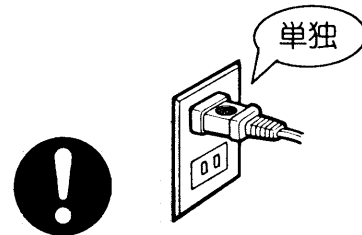
〈絵表示の例〉

	<p>△記号は、警告・注意を促す内容を示します。 図の中に具体的な禁止内容が描かれています。 △は「一般的な注意」 △は「高温注意」 △は「発火注意」</p>
	<p>⊘記号は、禁止の行為であることを示します。 図の中に具体的な禁止内容が描かれています。 ⊘は「分解禁止」 ⊘は「接触禁止」 ⊘は「浴室などの水場での使用禁止」</p>
	<p>●記号は、行為を強制したり指示する内容を示します。 図の中に具体的な指示内容が描かれています。 ●は「一般的な行為」 ●は「電源プラグをコンセントから抜く」</p>

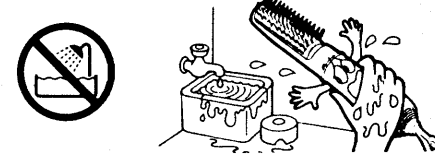
- お読みになった後は、お使いになる方がいつでも見られるところに必ず保存してください。

警告

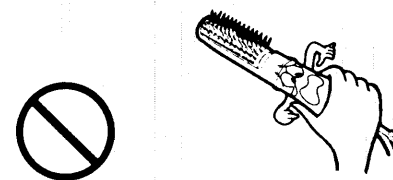
電源は定格12A以上のコンセントを単独で使う。
他の器具と併用すると分岐コンセント部が異常発熱して火災の原因になります。



水につけたり、浴室内やぬれた手で使用しない。また、湿気の多い所に放置しない。
ショート・感電の原因になります。



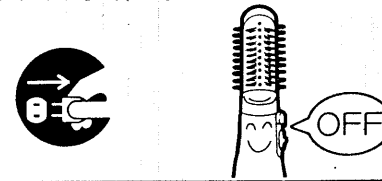
吸込口や吹出口をふさいだり、ヘアピンなどの異物を入れない。
感電・火災の原因になります。



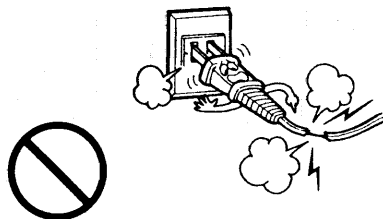
引火性のもの(ガソリン・ベンジン・シンナーなど)の近くで使用しない。
爆発・火災の原因になります。



使用後は必ずスイッチを「OFF」にして、電源プラグをコンセントから抜く。
火災・事故の原因になります。



傷んだ電源コードや電源プラグ、ゆるんだコンセントは使わない。
感電・ショート・発火の原因になります。



修理技術者以外の方は分解・修理・改造を絶対にしない。
発火したり、異常動作してけがすることがあります。



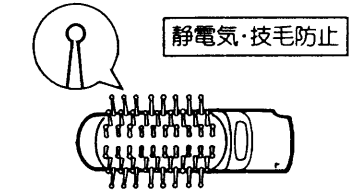
安全上のご注意

⚠️ 注意	
<p>海外では使用しない。(国内専用) やけど・発火の原因になります。</p> <p style="text-align: center;">交流100V 以外はダメ!</p>	<p>通電したまま放置しない。 火災の原因になります。</p>
<p>使用中、髪が吸込口に吸い込まれないように注意。 やけど・故障の原因になります。</p>	<p>毛髪の乾燥、整髪以外の使用、 乳幼児への使用は避ける。 やけど・火災・故障の原因になります。</p>
<p>電源コードを傷つけたり、加工したり、無理に曲げたり、引っ張ったり、本体に巻きつけたりしない。 感電・やけど・火災の原因になります。</p>	<p>電源プラグを抜くときは、 電源コードを持たずに、必ず 電源プラグを持って抜く。 感電・ショート・発火の原因になります。</p>
<p>アタッチメントに毛髪を巻き過ぎない。 発火・髪こげの原因になります。</p>	<p>アタッチメントの高温に注意。 やけどの原因になります。</p>

特長

■クッションブローブラシの採用
ブラシのクッションがキューティクルや地肌にかかる刺激を柔らげ、髪と地肌にやさしいブラッシングやセットができます。

シリコン配合先玉ブラシ



抗菌剤入りシリコンゴムベース

■髪にやさしいヘアケア
ポジション(約70℃)
やわらか温風で髪の乾きすぎを防ぎます。

■アレンジアイロンの採用

- くせ毛を伸ばし、きれいなストレートヘアになります。
- 前髪のスタイリングに便利です。

シリコン配合アイロンベース

(両面が使えます。)

静電気・枝毛防止



■回転ロールブラシの採用
くせづけしやすく、巻きつけた髪をワンタッチで“するり”とはずせます。

各部の名称とはたらき

プッシュボタン

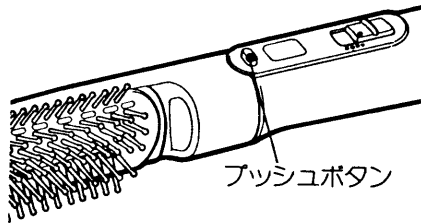
アタッチメントの着脱に使用します。

■取り付け

プッシュボタンの位置にアタッチメントの凹部を合わせて差し込みます。

■取りはずし

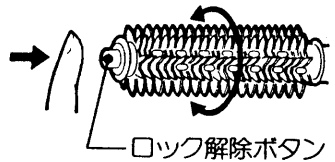
プッシュボタンの中央を真上から押してアタッチメントを引き抜きます。



プッシュボタン

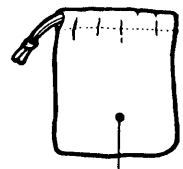
ロック解除ボタン

押すとブラシが自由に回り髪が簡単にはずせます。はなすとロックします。



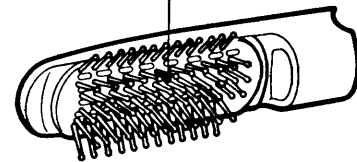
ロック解除ボタン

付属品

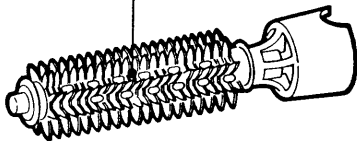


ポーチ

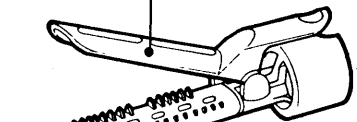
クッションブローブラシ



回転ロールブラシ



アレンジアイロン



アイロンベース
(両面が使えます。)

スイッチ

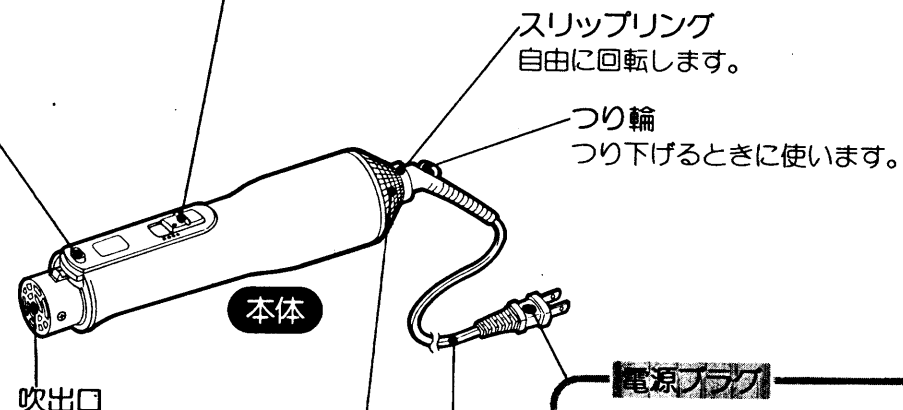
HIGH

高めの温度で、タオルドライ後のスピード乾燥やブローセットに。髪の量の多い所や髪の長い方のスタイリングに。

HAIR CARE

低めの温度で、髪が傷んでいると感じられるときのドライや、乾燥した髪のブローセットに。

表示	温風温度 (周囲温度30°C)
HIGH	約120°C
HAIR CARE	約70°C
COOL	冷風
OFF	—



スリップリング
自由に回転します。

つり輪
つり下げるときに使用します。

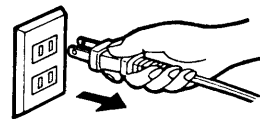
アタッチメント

吸込口(フィルター付)

ホコリが付いている場合は、歯ブラシなどでホコリを取り除いてから使用してください。

電源プラグ

ご使用後は、必ずスイッチを「OFF」にして、電源プラグをコンセントから抜いてください。
★抜くときは、電源プラグを持って抜いてください。



上手なセットのしかた

ご使用前に

シャンプーしたときは水分をとる。

タオルドライ

- 水分が多いとセットに時間がかかります。



髪がかわいているときは湿らす。

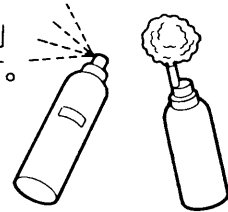
蒸しタオルやセットローションで湿らせる。

- セットしやすくなります。



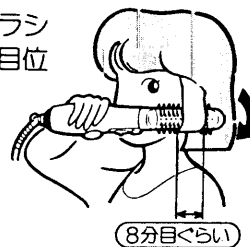
自分の髪質やヘアースタイルに合ったセット剤を使う。

- いろいろなセット剤が市販されています。上手に選んで活用しましょう。



毛たばをあらかじめ分けておく。

- 毛たばは、ブラシに巻ける8分目位が適当です。



8分目ぐらい

髪をブラッシングして整える。

抜け毛や毛先のもつれをとっておくとセットがしやすくなります。

セットのポイント

1カ所の時間は約10~20秒。

1カ所のくせづけは、10~20秒位が適当です。長くても1分以内にして下さい。

注意

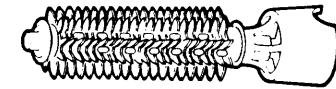
1カ所に温風を当て過ぎない。(髪を傷める原因)

冷風で固定する。

温風でセット後、ブラシをはずさずに冷風を10~15秒くらい当てますと、セットが固定されます。

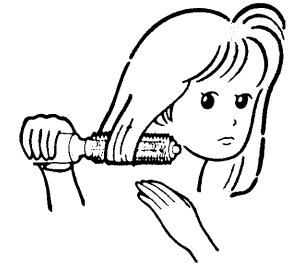
- セット用スプレーなどを使うと、形がくずれにくくセットが長持ちします。

回転ロールブラシ



カールをつけたいとき

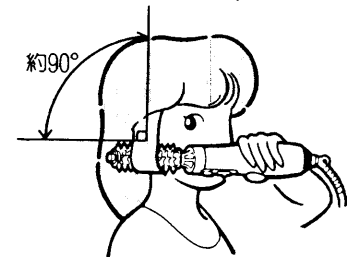
1 毛たばを分けとり、手を添えて毛先から髪がほつれないように、きつめに巻きつけますと、きれいなカールができます。



- 巻きつけ、巻き戻しはブラシ部と髪をほぼ直角にします。

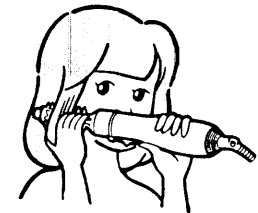
注意

一度に多く巻きつけたり、斜めに使用しますと髪がからみついて、はずしにくくなります。



約90°

- ショートヘアなどの巻きにくい髪は、最初のひと巻きまで手を添えて巻きますと、髪がブラシからはずれずに巻けます。



2 巻いた髪をはずすときは、ロック解除ボタンを押すと、ブラシが回り簡単にはずせます。はなすとロックされます。

はずすときは……



プッシュ

注意

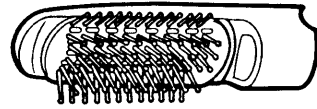


- 落としたり、ぶつけたりしない。(感電・発火の原因)
- アタッチメントの高温に注意。(やけどの原因)
- アタッチメントに毛髪を巻き過ぎない。(発火・髪こげの原因)
- アタッチメントに整髪料をつけたり、洗髪用具として使用しない。(やけど・故障の原因)

●テレビやラジオの近くのコンセントで使用すると、テレビやラジオに雑音が入ることがあります。そのようなときは、離れた別のコンセントでご使用ください。

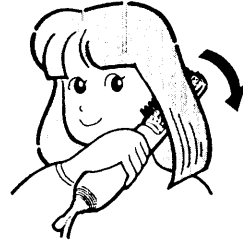
上手なセットのしかた

クッションブローブラシ



大きく内巻きにしたいとき

毛たばを分けとり、ブラシを内側に入れて、手首を回転させるようにしながら、内側にまわします。



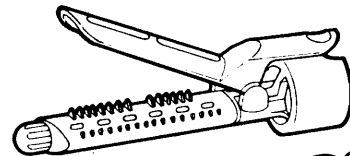
大きく外巻きにしたいとき

ブラシを返すようにして後ろに持っていきます。

- ショートヘアの場合は、毛を流したい方向にブラッシングするだけで、きれいな流れができます。



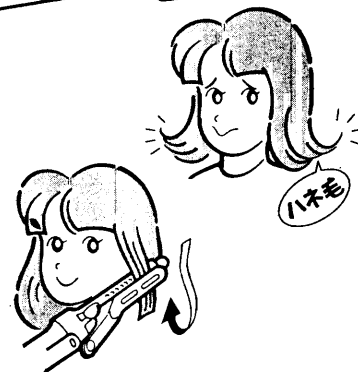
アレンジアイロン



ハネ毛直しや、くせづけに ハネ毛直しに

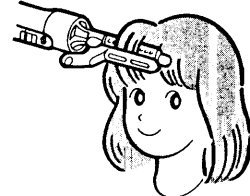
ハネている部分を水やブローローションで湿らせます。

ハネている髪の毛の根元をはさみ、毛流れを整えながら毛先まですべらせ、毛先をハネている方向と反対方向に巻き込みます。



前髪のくせづけ

髪の中ほどをはさみ、毛先まですべらせて、毛先がはみ出さないように巻き込みます。



アイロンベースの着脱

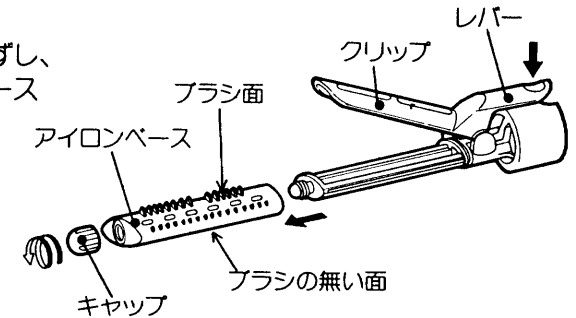
- ブラシ面で髪の毛の通りが悪いときは、ブラシの無い面をご使用ください。
- アレンジアイロンが冷えてから行ってください。

取りはずし

キャップを矢印方向に回してはずし、レバーを押したままアイロンベースを引き抜きます。

取りつけ

レバーを押したままアイロンベースを差し込み、キャップをしっかり締めつけます。



使用した後は

- スイッチを数秒間「COOL」にしてから、「OFF」にしてください。
- 本体やアタッチメントの汚れは、中性洗剤を含ませた布でふき取り、ブラシに付着した汚れは、歯ブラシなどで取り除いてください。

注意

ベンジン・シンナーなどは絶対に使用しないでください。
(変形・変色の原因)

- 吸込口のフィルターにホコリがついているときは、歯ブラシなどで取り除いてください。

	● 使用後は、必ずスイッチを「OFF」にし、電源プラグをコンセントから抜く。 (火災・事故の原因)
	● 浴室や湿気の多い所に放置しない。 (感電の原因)
	● お子様の手が届く所には置かない。 (事故の原因)

「故障かな?」と思ったときは

修理を依頼される前に、次のことをご確認ください。

症 状	点 検
「温風」状態で使用中に たびたび冷風になる。 または、異常に熱い。	<ul style="list-style-type: none"> ● 吹出口や吸込口にゴミが付着して目づまりしていませんか? ● 乾燥やセットするとき、吸込口を毛髪や手などでふさぐような使いかたをしていませんか?
風が全く出ない。または、 出たり出なかったりする。	<ul style="list-style-type: none"> ● 電源プラグがコンセントにしっかり入っていますか? (点検後も異常がある場合は、電源コードが内部断線していることが考えられますので、使用を中止してください。)
使用中に、異常な音が出たり、 本体の内部が真っ赤になる。	<ul style="list-style-type: none"> ● ただちに使用を中止してください。

以上のことをご調べになり、それでも具合が悪い場合は、ご自分で修理なさらないで、お買い上げの販売店にご相談ください。

仕 様

電 源	AC100V 50Hz-60Hz 共用
消 費 電 力	700W/350W
ス イ ッ チ	スライド式
アタッチメント	回転ロールブラシ、クッションプロブラシ、アレンジアイロン
電 源 コ ー ド	1.8m
質 量 (重 量)	265g(回転ロールブラシ付)
付 属 品	ポーチ

保証とアフターサービス(必ずお読みください)

保証書(一体)

- この商品は保証書付きです。
- 保証書は、必ず「お買い上げ日」・「販売店名」などの記入をお確かめの上、販売店から受け取っていただき、内容をよくお読みの後、大切に保存してください。

保証期間

お買い上げの日から1年間

補修用性能部品の最低保有期間

- 当社は、このヘアブロッサの補修用性能部品を、製造打切後最底6年間保有しています。
- 性能部品とは、その商品の機能を維持するために必要な部品です。

ご不明な点や修理に関するご相談は

- 修理に関するご相談並びにご不明な点は、お買い上げの販売店または別紙の「日立家電品ご相談窓口一覧表」の窓口にお問い合わせください。

修理を依頼されるときは

持込修理

11ページに従って調べていただき、なお異常のあるときは、使用を中止し、必ず電源プラグを抜いてから、お買い上げの販売店にご相談ください。

■保証期間中は

修理に際しましては、保証書をご提示ください。
保証書の規定に従って、販売店が修理させていただきます。

■保証期間が過ぎているときは

修理すれば使用できる場合には、ご希望により有料で修理させていただきます。

愛情点検



●長年ご使用のヘアブロッサの点検を!

こんな症状はありませんか。

- 電源コードや電源プラグが異常に熱くなる。
- 風が出たり出なかったりする。
- 本体が変形していたり、こげくさい臭いがする。
- その他の異常・故障がある。

お願い

故障や事故防止のため、スイッチを「OFF」にし、電源プラグをコンセントから抜いて、必ず販売店にご相談ください。

株式会社 日立製作所

〒105 東京都港区西新橋2-15-12
電話(03)3502-2111

九州日立マクセル株式会社

〒822-12 福岡県田川郡方城町大字伊方4680
電話(0947)22-0585

MEMO

MEMO