

## 日立ヘアブロッサ―保証書 持込修理

形名	DR-717	保証期間	本体:1年
※お買い上げ日	平成 年 月 日		
※お客様	お名前	様	
	ご住所	〒 電話 ( )	
※販売店	住所	〒	
	店名	電話 ( )	


※印欄に記入のない場合は無効となりますから必ずご確認ください。  
保証期間内に取扱説明書などの注意書きにしたがった正常なご使用状態で故障した場合には、本書記載内容にもとづきお買い上げの販売店が無料修理いたします。  
お買い上げの日から上記の期間内に故障した場合には、商品と本書をお持ちいただき、お買い上げの販売店に修理をご依頼ください。

- 保証期間内でも次のような場合には有料修理となります。  
(イ) 使用上の誤り、または改造や不当な修理による故障または損傷。  
(ロ) お買い上げ後の落下、引越、輸送などによる故障または損傷。  
(ハ) 火災、地震、水害、落雷、その他の天災地変、公害や異常電圧による故障または損傷。  
(ニ) 車両、船舶にとう載して使用された場合に生じた故障または損傷。  
(ホ) 業務用など家庭以外で使用されて生じた故障または損傷。  
(ヘ) 本書のご提示がない場合。  
(ト) 本書にお買い上げ年月日、お客様名、販売店名の記入のない場合あるいは字句を書き換えられた場合。
- この商品について出張修理をご希望の場合には、出張に要する実費を申し受けます。
- ご転居の場合は事前にお買い上げの販売店にご相談ください。
- 贈答品などで本書に記入してあるお買い上げの販売店に修理をご依頼になれない場合には、日立家電品ご相談窓口にご相談ください。
- 本書は再発行いたしませんので紛失しないように大切に保存してください。

●この保証書は本書に明示した期間、条件のもとにおいて無料修理をお約束するものです。したがってこの保証書によってお客様の法律上の権利を制限するものではありませんので、保証期間経過後の修理などについてご不明の場合は、お買い上げの販売店または日立家電品ご相談窓口にお問い合わせください。

- 保証期間終了後の修理、補修用性能部品の保有期間について詳しくは、取扱説明書をご覧ください。
- 本書は日本国内においてのみ有効です。 Effective only in Japan.

修理メモ

 株式会社 日立製作所

〒105 東京都港区西新橋2-15-12 電話(03)3502-2111

747341

6789XYZ7(HK)CBA

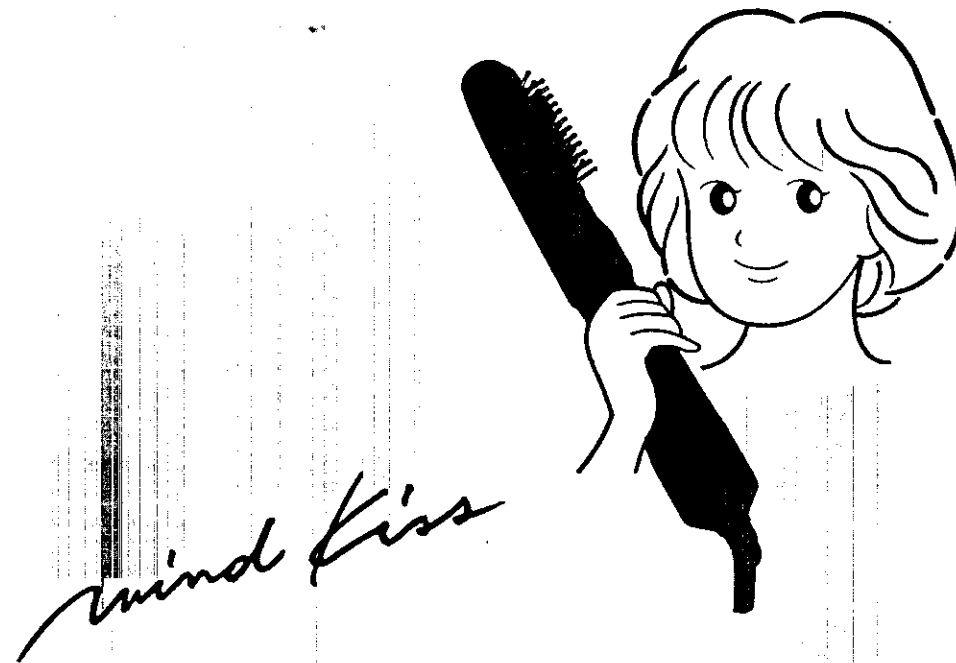
## 取扱説明書

保証書つき(裏表紙が保証書になっています。)

## 日立ヘアブロッサ―

### DR-717形

一般家庭用



- お買い上げありがとうございます。
- この「取扱説明書」をよくお読みになり、正しくご使用ください。
- お読みになった後は、大切に保存してください。

#### もくじ

安全上のご注意	1~3
各部の名称とはたらき	4~5
上手なセットのしかた	6~8
「故障かな?」と思ったときは	9
仕様	9
保証とアフターサービス	10

## 安全上の注意

- ここに示した注意事項は、製品を安全に正しくお使いいただき、あなたや他の人々への危害や損害を未然に防止するためのものです。
- 注意事項は次のように区分しています。  
いずれも安全に関する重要な内容ですので、必ず守ってください。

<b>警告</b>	誤った取り扱いをすると 人が死亡または重傷を負う可能性が想定される内容。
<b>注意</b>	誤った取り扱いをすると 人が傷害を負う可能性および物的損害のみの発生が 想定される内容。

〈絵表示の例〉

	△記号は、警告・注意を促す内容を示す。 図の中に具体的な注意内容が描かれています。	▲「一般的な注意」 ▲「発火注意」
	⊘記号は、禁止の行為であることを示す。 図の中に具体的な禁止内容が描かれています。	⊘「分解禁止」 ⊘「接触禁止」 ⊘「水場での使用禁止」 ⊘「水ぬれ禁止」
	●記号は、行為を強制や指示する内容を示す。 図の中に具体的な指示内容が描かれています。	●「一般的な行為」 ●「電源プラグをコンセントから抜く」


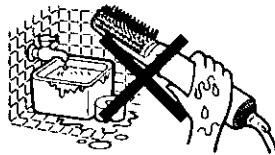


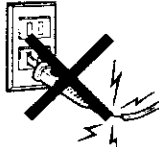


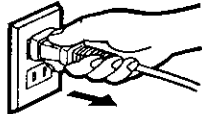

- お読みになった後は、お使いになる方がいつでも見られるところに必ず保存してください。



<b>警告</b>	
	定格12A以上のコンセントを単独で使う。 (他の器具と併用すると分岐コンセント部の 異常発熱による発火の原因)
	交流100V以外の電源は使用しない。 (火災・感電の原因)

12A以上  
単独で

交流100V  
以外はだめ!

<b>警告</b>	
	水につけたり、浴室内やぬれた手で 使用しない。 (ショート・感電の原因)
	引火性のもの(ガソリン・ベンジン・シンナーなど)の近くで使用 しない。 (爆発・火災の原因)
	子供だけで使わせたり、幼児の手の届くところで使わない。 (感電・やけど・けがの原因)
	吸込口や吹出口をふさいだり、 ヘアピンなどの異物を入れない。 (火災・感電の原因)
	電源コードや電源プラグが傷んだり、 コンセントの差し込みがゆるいときは 使用しない。 (感電・ショート・発火の原因)
	電源コードを傷つけたり、加工したり、無理に曲げたり、 引っ張ったり、本体に巻きつけたりしない。 (火災・感電・やけどの原因)
	温風が出たり、出なかったりしたときは使用を中止する。 (電源コードが内部断線していることがあり、火災・感電・やけどの原因)
	使用後は必ずスイッチを「OFF」にして、 電源プラグをコンセントから抜く。 (火災・事故の原因)
	改造はしない。また修理技術者以外の人は、分解したり 修理をしない。 (火災・感電・けがの原因)

<b>⚠警告</b>	
	<p>水につけたり、浴室内やぬれた手で 使用しない。 (ショート・感電の原因)</p> 
	<p>引火性のもの(ガソリン・ベンジン・シンナーなど)の近くで使用 しない。 (爆発・火災の原因)</p>
	<p>子供だけで使わせたり、幼児の手の届くところで使わない。 (感電・やけど・けがの原因)</p>
	<p>吸込口や吹出口をふさいだり、 ヘアピンなどの異物を入れない。 (火災・感電の原因)</p> 
	<p>電源コードや電源プラグが傷んだり、 コンセントの差し込みがゆるいときは 使用しない。 (感電・ショート・発火の原因)</p> 
	<p>電源コードを傷つけたり、加工したり、無理に曲げたり、 引っ張ったり、本体に巻きつけたりしない。 (火災・感電・やけどの原因)</p>
	<p>温風が出たり、出なかったりしたときは使用を中止する。 (電源コードが内部断線していることがあり、火災・感電・やけどの原因)</p>
	<p>使用後は必ずスイッチを「OFF」にして、 電源プラグをコンセントから抜く。 (火災・事故の原因)</p> 
	<p>改造はしない。また修理技術者以外の人、分解したり 修理をしない。 (火災・感電・けがの原因)</p>

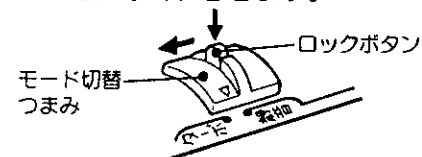
<b>⚠注意</b>	
	<p>使用中や使用直後のアタッチメントは熱くなって いますので、手を触れない。 (やけどの原因)</p> 
	<p>アタッチメントに毛髪を巻き過ぎない。 (発火・髪こげの原因)</p> 
	<p>通電したまま放置しない。 (火災の原因)</p>
	<p>毛髪の乾燥、整髪以外の使用、乳幼児への使用は避ける。 (火災・やけどの原因)</p>
	<p>子供の手の届くところに置かない。 (火災・事故の原因)</p>
	<p>落としたり、ぶついたりしない。 (感電・発火の原因)</p>
	<p>水のかかるところや、湿気の多い所に放置しない。 (絶縁劣化による感電の原因)</p>
	<p>使用中、髪が吸込口に吸い込まれない ように注意。 (やけど・故障の原因)</p> 
	<p>ご使用の際は必ずアタッチメントを取りつけてください。 (やけど・髪こげの原因)</p>
	<p>電源プラグを抜くときは、電源コードを 持たずに、必ず電源プラグを持って抜く。 (感電・ショート・発火の原因)</p> 

●吸込口や吹出口にホコリなどを付着させたまま使用しない。  
(温風の温度が高くなり過ぎたり、故障の原因)

## 各部の名称とはたらき

### ロックボタン

モード切替つまみを「静音」から「ターボ」に切替えるとき、押さえながらスライドさせます。



### モード切替つまみ

**ターボモード**  
スピード乾燥やスピードブローに  
**静音モード**  
風量を押さえた耳にやさしい静音  
化設計モードです。

### スイッチ

**HIGH**  
高めの温度で、タオルドライ後の  
スピード乾燥やブローセットに。  
髪の量の多い所や髪の長い方の  
スタイリングに。

### HAIR CARE

低めの温度で、髪が傷んでいると  
感じられるときのドライや、乾燥  
した髪のブローセットに。

表示	温風温度(周囲温度30℃)	
	静音	ターボ
HIGH	-	約120℃
HAIR CARE	約95℃	約70℃
COOL	冷風	冷風
OFF	-	-

### 注意

モード切替つまみが「静音」のとき、スイッチは「HIGH」で使用できません。「HIGH」で使用するときは、モード切替つまみを「ターボ」にしてください。

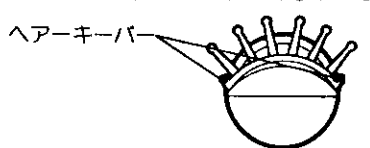
### プッシュボタン

アタッチメントの着脱に使います。

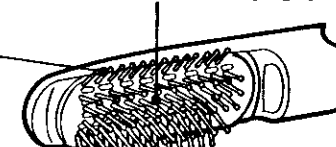
- 取り付け  
プッシュボタンの位置にアタッチメントの凹部を合わせて差し込みます。
- 取りはずし  
プッシュボタンの中央を真上から押してアタッチメントを引き抜きます。

### ヘアキーパー

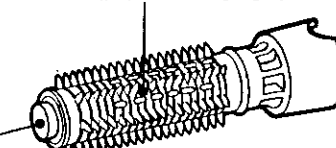
ヘアキーパーが髪をしっかり  
捕らえてくせつけ性を高めます。



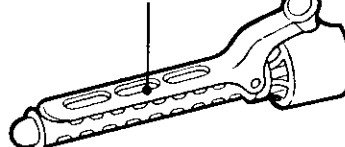
### クッションブローブラシ



### 回転太ロールブラシ

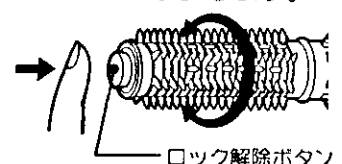


### カールアイロン



### ロック解除ボタン

押すとブラシが自由に回り  
髪が簡単にはずせます。  
はなすとロックします。



スリップリング  
自由に回転します。

つり輪  
つり下げるときに使います。

電源コード

本体

吹出口

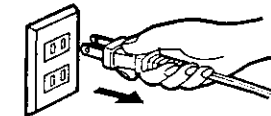
アタッチメント

### 吸込口(フィルタ付)

ホコリが付いている場合は、歯ブラシ  
などでホコリを取り除いてから使用し  
てください。

### 電源プラグ

- 使用後は必ずコンセントから抜く。(火災・事故の原因)
- 抜くときは、必ず電源プラグを持って抜く。(感電・ショート・発火の原因)



## 上手なセットのしかた

つづく

### ご使用前に

シャンプーしたときは水分をとる。

タオルドライ

- 水分が多いとセットに時間がかかります。



髪がかわいているときは湿らす。

蒸しタオルやセットローションで湿らせる。

- セットしやすくなります。



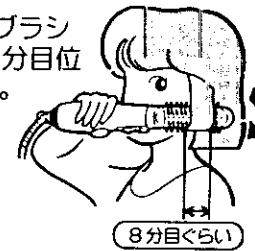
自分の髪質やヘアースタイルに合ったセット剤を使う。

- いろいろなセット剤が市販されています。上手に選んで活用しましょう。



毛たばをあらかじめ分けておく。

- 毛たばは、ブラシに巻ける8分目位が適当です。



8分目くらい

髪をブラッシングして整える。

抜け毛や毛先のもつれをとっておくとセットがしやすくなります。また、抜け毛の吸い込みによる故障防止にもなります。

### セットのポイント

1カ所の時間は約10～20秒。

1カ所のくせづけは、10～20秒位が適当です。長くても1分以内にしてください。

注意

1カ所に温風を当て過ぎない。  
(髪を傷める原因)

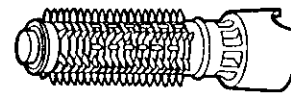
冷風で固定する。

温風でセット後、ブラシをはずさずに冷風を10～15秒くらい当てますと、セットが固定されます。

- セット用スプレーなどを使うと、形がくずれにくくセットが長持ちします。

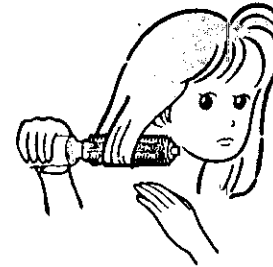
## 上手なセットのしかた

### 回転太ロールブラシ



#### ふんわりカールをつけたいとき

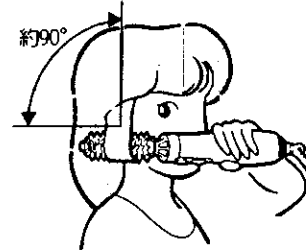
1 毛たばを分けとり、手を添えて毛先から髪がほつれないように、きつめに巻きつけますと、きれいなカールができます。



• 巻きつけ、巻き戻しはブラシ部と髪をほぼ直角にします。

**注意**

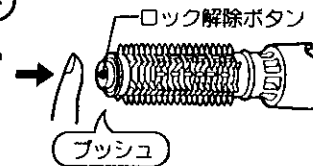
一度に多く巻きつけたり、斜めに使用しますと髪にからみついて、はずしにくくなります。



• ショートヘアーなどの巻きにくい髪は、最初のひと巻きまで手を添えて巻きますと、髪がブラシからはずれずに巻けます。



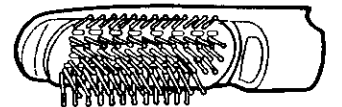
2 巻いた髪をはずすときは、ロック解除ボタンを押すと、ブラシが回り簡単にはずせます。はずすとロックされます。



**注意**

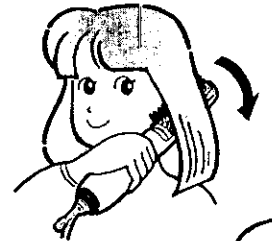
- 落としたり、ぶついたりしない。(感電・発火の原因)
  - アタッチメントの高温に注意。(やけどの原因)
  - アタッチメントに毛髪を巻き過ぎない。(発火・髪こげの原因)
  - アタッチメントに整髪料をつけたり、洗髪用具として使用しない。(やけど・故障の原因)
- テレビやラジオの近くのコンセントで使用すると、テレビやラジオに雑音が入ることがあります。そのようなときは、離れた別のコンセントでご使用ください。

### クッションブローブラシ



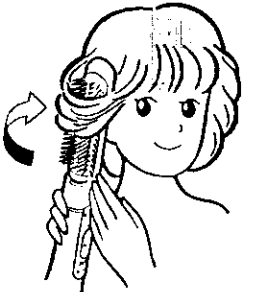
#### 大きく内巻きにしたいとき

毛たばを分けとり、ブラシを内側に入れて、手首を回転させるようにしながら、内側にまわします。

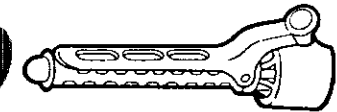


#### 大きく外巻きにしたいとき

ブラシを返すようにして後ろに持っていきます。  
• ショートヘアーの場合は、毛を流したい方向にブラッシングするだけで、きれいな流れができます。

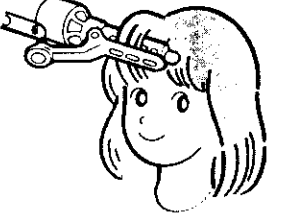


### カールアイロン



#### ポイントカールをつけたいとき

髪の中ほどをはさみ、毛先まで滑らせて、毛先がはみ出さないように巻き込みます。



### 使用した後は

- スイッチを数秒間「COOL」にしてから、「OFF」にしてください。
- 本体やアタッチメントの汚れは、中性洗剤を含ませた布でふき取り、ブラシに付着した汚れは、歯ブラシなどで取り除いてください。

**注意**

ベンジン・シンナーなどは使用しないでください。  
(変形・変色の原因)

	• 使用後は、必ずスイッチを「OFF」にし、電源プラグをコンセントから抜く。 (火災・事故の原因)
	• 浴室や湿気の多い所に放置しない。(感電の原因)
	• お子様の手が届く所には置かない。(事故の原因)

## 「故障かな？」と思ったときは

修理を依頼される前に、次のことをお調べください。

症 状	点 検
「温風」状態で使用中に たびたび冷風になる。 または、異常に熱い。	<ul style="list-style-type: none"> <li>●吹出口や吸込口にゴミが付着して目づまりしていませんか。</li> <li>●セットするとき、吸込口を毛髪や手などでふさぐような使いかたをしていませんか。</li> </ul>
風が全く出ない。または 出たり出なかったりする。	<ul style="list-style-type: none"> <li>●電源プラグはコンセントにしっかり入っていますか。点検後も異常がある場合は、電源コードが内部断線していることが考えられますので、使用を中止してください。火災・感電・やけどの原因。</li> </ul>
使用中に、異常な音が したり、本体の内部が 真っ赤になる。	<ul style="list-style-type: none"> <li>●ただちに使用を中止してください。</li> </ul>

以上のことをお調べになり、それでも具合が悪い場合は、ご自分で修理なされないで、お買い上げの販売店にご相談ください。

電 源	AC100V 50-60Hz 共用
消 費 電 力	700W
ア タ ャ チ メ ン ト	クッションブローブラシ、回転太ロールブラシ、カールアイロン
質 量	330g (クッションブローブラシつき)
電 源 コ ー ド	1.8m

## 保証とアフターサービス (必ずお読みください)

### 保証書(一体)

- この商品は保証書つきです。
- 保証書は、必ず「お買い上げ日」・「販売店名」などの記入をお確かめの上、販売店から受け取っていただき、内容をよくお読みの後、大切に保存してください。

### 保証期間

お買い上げの日から1年間

### 補修用性能部品の最低保有期間

- 当社は、このヘアブロッサの補修用性能部品を、製造打切後最低6年間保有しています。
- 補修用性能部品とは、その商品の機能を維持するために必要な部品です。

### ご不明な点や修理に関するご相談は

- 修理に関するご相談並びにご不明な点は、お買い上げの販売店または別紙の「日立家電品ご相談窓口一覧表」の窓口にお問い合わせください。

### 修理を依頼されるときは

### 持込修理

9ページに従って調べていただき、なお異常のあるときは、使用を中止し、必ず電源プラグを抜いてから、お買い上げの販売店にご相談ください。

#### ■保証期間中は

修理に際しましては、保証書をご提示ください。  
保証書の規定に従って、販売店が修理させていただきます。

#### ■保証期間が過ぎているときは

修理すれば使用できる場合には、ご希望により有料で修理させていただきます。

### 愛情点検

#### ●長年ご使用のヘアブロッサの点検を!



- こんな症状はありませんか。
- 電源コードや電源プラグが異常に熱くなる。
  - 風が出たり出なかったりする。
  - 本体が変形していたり、こげくさい臭いがする。
  - その他の異常・故障がある。

お  
願  
い

故障や事故防止のため、スイッチを「OFF」にし、電源プラグをコンセントから抜いて、必ず販売店にご相談ください。

## 株式会社 日立製作所

〒105 東京都港区西新橋2-15-12  
電話(03)3502-2111

## 九州日立マクセル株式会社

〒822-12 福岡県田川郡方城町大字伊方4680  
電話(0947)22-0585