

## 日立クッションブロッサー保証書 持込修理

形名	DR-740	保証期間	本体: 1年
※お買い上げ日	平成 年 月 日		
※お客様	お名前	様	
	ご住所	〒 電話 ( )	
※販売店	住所 店名	〒 電話 ( )	

※印欄に記入のない場合は無効となりますから必ずご確認ください。

保証期間内に取扱説明書などの注意書きにしたがった正常なご使用状態で故障した場合には、本書記載内容にもとづきお買い上げの販売店が無料修理いたします。お買い上げの日から上記の期間内に故障した場合には、商品と本書をお持ちいただき、お買い上げの販売店に修理をご依頼ください。

1. 保証期間内でも次のような場合には有料修理となります。  
 (イ) 使用上の誤り、または改造や不当な修理による故障または損傷。  
 (ロ) お買い上げ後の落下、引越し、輸送などによる故障または損傷。  
 (ハ) 火災、地震、水害、落雷、その他の天災地変、公害や異常電圧による故障または損傷。  
 (ニ) 車両、船舶にとう載して使用された場合に生じた故障または損傷。  
 (ホ) 業務用など家庭以外で使用されて生じた故障または損傷。  
 (ヘ) 本書のご提示がない場合。  
 (ト) 本書にお買い上げ年月日、お客様名、販売店の記入のない場合あるいは字句を書き換えられた場合。
2. この商品について出張修理をご希望の場合には、出張に要する実費を申し受けます。
3. ご転居の場合は事前にお買い上げの販売店にご相談ください。
4. 贈答品などで本書に記入してあるお買い上げの販売店に修理をご依頼になれない場合には、日立家電品ご相談窓口にご相談ください。
5. 本書は再発行いたしませんので紛失しないよう大切に保存してください。

- この保証書は本書に明示した期間、条件のもとにおいて無料修理をお約束するものです。したがってこの保証書によってお客様の法律上の権利を制限するものではありませんので、保証期間経過後の修理などについてご不明の場合は、お買い上げの販売店または日立家電品ご相談窓口にお問い合わせください。
- 保証期間経過後の修理、補修用性能部品の保有期間について詳しくは、取扱説明書をご覧ください。
- 本書は日本国内においてのみ有効です。 Effective only in Japan.

修理メモ

**株式会社 日立家電**

〒105 東京都港区西新橋2-15-12 電話(03)3502-2111

740461

3456789XYZ4(HK)CBA

## 取扱説明書

保証書付(裏表紙が保証書になっています。)

## 日立クッションブロッサー

## DR-740形

**HITACHI**

お買い上げありがとうございます。  
この「取扱説明書」をよくお読みになり、正しくご使用ください。  
お読みになった後は、大切に保存してください。

## Blow & Care



もくじ

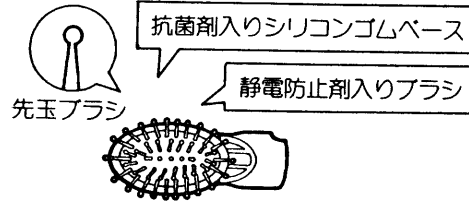
- 特長..... 1
- 各部のなまえとはたらき..... 1~2
- 上手なセットのポイント..... 3
- いろいろなセットのしかた..... 4~5
- 仕様..... 5
- 特に注意していただきたいこと..... 6~7
- アフターサービスと保証..... 8

# 特長

## クッションブラシの採用。

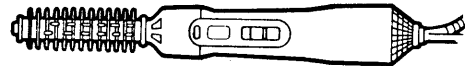
キューティクルをいたわり、髪と地肌にやさしいクッションブラシ。

クッションが髪や地肌にかかる刺激を柔らげ、髪と地肌にやさしいブラッシングができます。



## 手にぴったり細形ボディ。

握りやすく、使いやすい細形ボディ。



## 髪にやさしいヘアケアポジション。

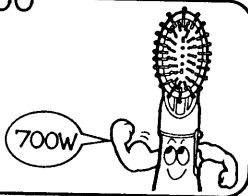
髪の傷みを気にしている人におすすめします。

やわらか温風で髪の乾きすぎをふせぎます。髪が傷んでいると感じられるときのドライや乾燥した髪のブローセットにおすすめします。



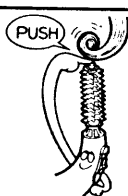
## パワフルな700ワット!

ブロー、セットが短時間でできます。

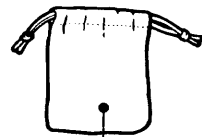


## 回転ロールブラシの採用。

くせづけしやすく、巻きつけた髪をワンタッチで、「するり」とはずせます。



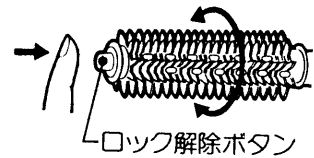
## 付属品



ポーチ

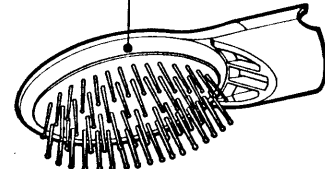
## ロック解除ボタン

押すとブラシが自由に回り髪が簡単にはずせます。はなすとロックします。

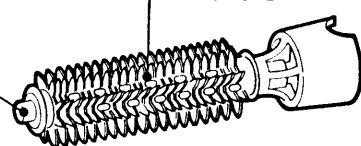


ロック解除ボタン

## クッションブラシ



## 回転ロールブラシ



# 各部のなまえとはたらき

## プッシュボタン

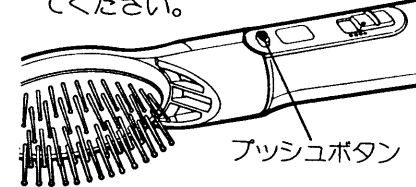
アタッチメントの着脱に使用します。

### ■取り付け

プッシュボタンの位置にアタッチメントの凹部を合わせて確実に差し込んでください。

### ■取りはずし

プッシュボタンの中央を真上から押してアタッチメントを引き抜いてください。



プッシュボタン

## スイッチ

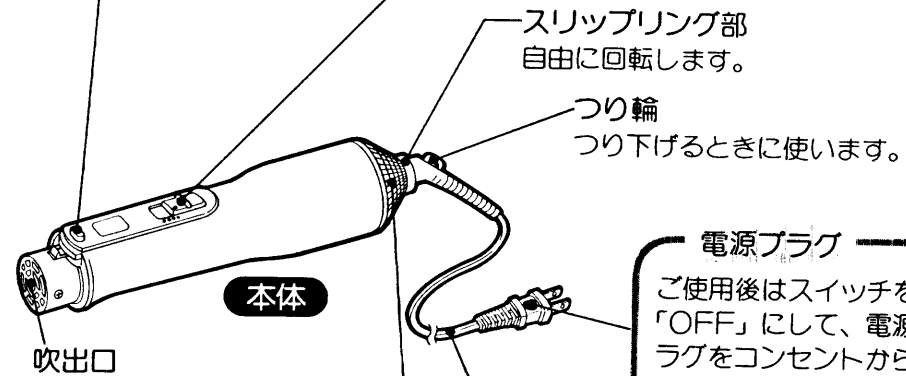
### HIGH

高めの温度で、タオルドライ後のスピード乾燥やブローセットに。髪の量の多い所や髪の長い方のスタイリングに。

### HAIR CARE

低めの温度で、髪が傷んでいると感じられるときのドライや、乾燥した髪のブローセットに。

表示	温風温度 (周囲温度30°C)
HIGH	約120°C
HAIR CARE	約70°C
COOL	冷風
OFF	—



スリップリング部  
自由に回転します。

つり輪  
つり下げるときに使用します。

## アタッチメント

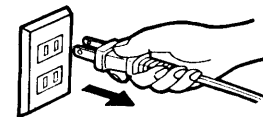
### 吸込口(フィルター付)

ホコリが付いている場合は、歯ブラシなどでホコリを取り除いてから使用してください。

## 電源プラグ

ご使用後はスイッチを「OFF」にして、電源プラグをコンセントから抜いてください。

★抜くときは、電源プラグの部分を持って抜いてください。



## 上手なセットのポイント

- お急ぎのときや、髪の量の多い所の乾燥やセットにはスイッチを「HIGH」位置で、髪の傷みが気になる場合は「HAIR CARE」位置での使用をおすすめします。

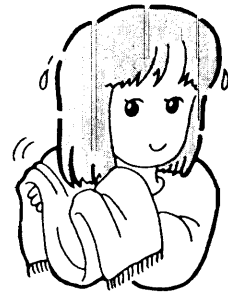
### 1 髪が乾いているときは湿らせましょう。

- 蒸しタオルやセットローションなどで髪を少し湿らせます。
- くせづけがしやすくなります。



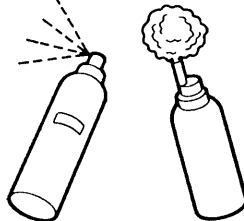
### シャンプーした場合は水分をよく拭きとりましょう。

- 乾いたタオルなどで水分をよく拭きとります。
- 水分が多いと、くせづけに時間がかかります。



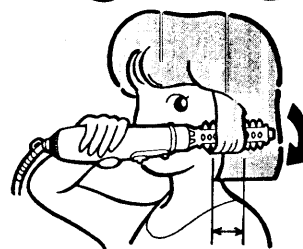
### 2 自分の髪質や作りたいヘアスタイルに合ったセット剤を使い分けましょう。

- さまざまなタイプのセット剤が市販されていますので、上手に選んで活用しましょう。



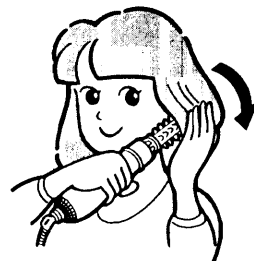
### 3 1カ所の時間は約10～20秒です。

- 毛たばはブラシに巻ける8分目ぐらいが適当です。また、1カ所のくせづけは10～20秒位が適当ですが、長くても1分以内にしてください。
- 1カ所に温風を当てすぎると、髪を傷める原因になります。



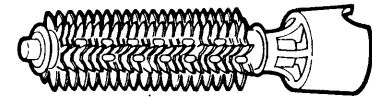
### 4 冷風でセットを固定しましょう。

- 温風でセット後、そのまま冷風を10～15秒ぐらい当てます。
- セットが固定され、もちが良くなります。最後にセット用スプレーなどをお使いになりますと形がくずれにくくセットが長持ちします。



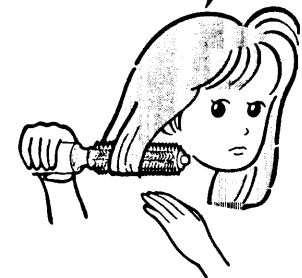
## いろいろなセットのしかた

### 回転ロールブラシ



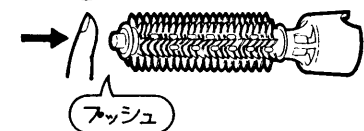
毛たばを適当に分けとり、毛先から巻きつけます。このとき手を添えて、髪がほつれないようにしながら、きつめに巻きこみますと、きれいなカールができます。あらかじめ毛たばをヘアピンなどで分けておくとセットしやすくなります。

自然なカールを  
つけたい時に……



ロック解除ボタンを押すとブラシが自由に回り、巻いた髪が簡単にはずせません。はなすとロックします。

はずすときは……

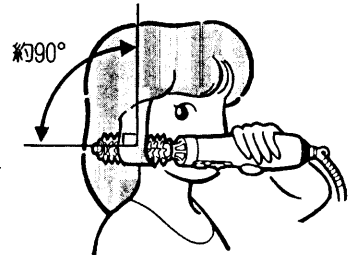


### 巻きつけ、巻き戻しの際のご注意

ご使用前にブラッシングして髪を整えます。毛たばは少なめに取り、巻きつけ、巻き戻しの際は回転ロールブラシのブラシ部と髪をほぼ直角にしてください。

★一度に多く巻きつけすぎたり、斜めにご使用になりますと、髪がからみついてはずれにくくなることがあります。

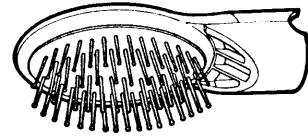
約90°



●ショートヘアなどの巻きにくい髪は、最初のひと巻きまで手を添えて巻きますと、髪がロールブラシからはずれずにご使用いただけます。



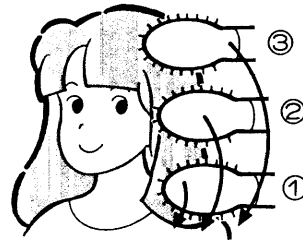
## クッションブラシ



- 洗髪後、ブラッシングにて毛髪を乾燥させながらキューティクルを整えます。
- 寝ぐせ直しや毛髪のツヤ出しに。

### ブラッシングの手順 ステップワイズ法

- ①～③の順にゆっくりとブラッシングします。
- ①まず毛先のもつれをていねいにほぐす。
- ②つぎに真ん中あたりから。
- ③最後に根元から。



### ブラッシングの効果

- キューティクルを整え、枝毛予防や髪のかゆみ出しを助けます。
- 頭皮にマッサージ効果を与え、血行促進、新陳代謝の活性化を助けます。

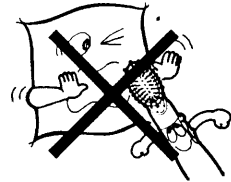
## 仕様

電 源	AC100V 50Hz・60Hz共用
消 費 電 力	700W/350W
温 風 温 度	120℃(周囲温度30℃、アタッチメントをはずした状態)
ス イ ッ チ	スライド式
アタッチメント	回転ロールブラシ、クッションブラシ
付 属 品	ポーチ
電 源 コ ー ド	1.9m
重 さ	265g(回転ロールブラシ付)

## 特に注意していただきたいこと

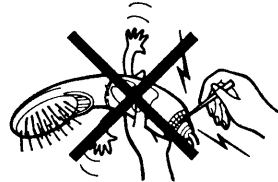
●感電、火災、やけどの原因になりますので、次のことをお守りください。

通電したまま放置しないで



特にふとんの上や紙など、燃えやすいものの近くは火災の原因になります。

異物を吸込口に入れないで



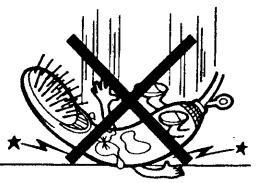
髪やヘアピンなど吸込口に入れると故障の原因になります。

引火性のものの近くで使用しないで



ガソリン・ベンジン・シンナーなどの近くでは使用しないでください。

強い衝撃を与えないで



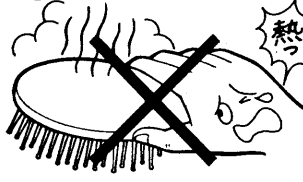
落としたりすると故障の原因になります。

ぬれた手で扱わないで



浴室など湿気の多いところで使用したり、置いたままにしたり、ぬれた手で扱うと、感電や故障の原因になります。

アタッチメント部を持って使用しないで



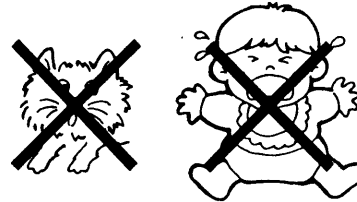
温風で熱くなり、やけどの原因になります。

吸込口や吹出口をふさがないで

- 髪を一度に多く巻いたり、吹出口付近に髪を巻きつけますと髪焦げや故障の原因になります。
- ご使用中に吸込口や吹出口をふさいだり、スリップリング部の回転を防げますと故障の原因になります。
- 吸込口にホコリが付いていますと温風の温度が高くなりすぎたり、故障の原因になります。



幼児やペットには使用しないで



髪の乾燥・整髪以外には使用しないでください。

電源コードや電源プラグを傷んだまま使用しないで



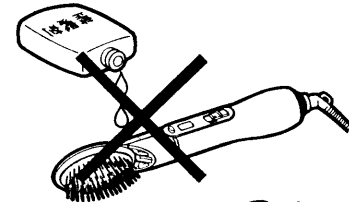
傷んだまま使用しますと、やけどや感電・火災の原因になります。

## ご注意

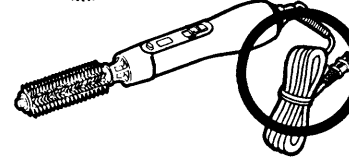
★本体の汚れは中性洗剤をふくませた布でふいてください。  
ベンジン、シンナーなどは絶対に使用しないでください。



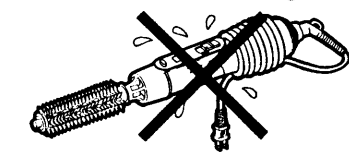
★クッションブラシ、回転ロールブラシは、洗髪用具として使用したり、整髪剤などを直接ふりかけたりしないでください。化粧品や整髪剤によっては、小さなひび割れができたり変色することがあります。



★コードはきれいにたばねた状態で収納してください。コードがねじれている場合は、ねじれを直してください。コードを無理に引張ったり、本体に巻きつけたりしないでください。



★コードの根元部には無理な力が加わらないようにしてください。コード断線の原因になります。



新商品情報・商品選択など、家電品のお買物相談を承る窓口

☎0120-312111

お買物相談センター

## アフターサービスと保証

### ■使用中に異常が生じたときは

ご使用中に異常が生じたときは使用を中止し、修理を依頼される前に次の点検をしてください。

現象	次のことをお調べください。
「温風」状態で運転中にたびたび冷風になる。または、非常に熱い。	●吹出口や吸込口にゴミが付着して目づまりしていませんか？ ●乾燥やセットするとき、ノズルや吸込口を毛髪や手などでふさくような使いかたをしていませんか？
風が全く出ない。または、出たり出なかつたりする。	●電源プラグがコンセントにしっかり入っていますか？ <お願い> 上記のことを確認の上、それでも具合が悪いときは、電源コードが内部断線していることが考えられますので、そのまま使用せず販売店へ修理を依頼してください。

以上のことをお調べになり、それでも具合の悪いときは、ご自分で修理なさらなくて、お買い上げの販売店にご相談ください。

### ■転居されるときは

ご転居により、お買い上げの販売店のアフターサービスを受けられなくなる場合は、前もって販売店にご相談ください。ご転居先での日立の家電品取扱店を紹介させていただきます。

### ■アフターサービスでお困りのときは

アフターサービスについてご不明の場合、その他お困りの場合は、お買い上げの販売店か別紙の「日立家電品ご相談窓口一覧表」のご相談窓口にお問い合わせください。

### ■補修用性能部品の保有期間について

当社は、このクッションプロッサーの補修用性能部品を、製造打切後最低6年間保有しています。性能部品とは、その製品の機能を維持するために必要な部品です。

### ■保証について

- この商品は保証書付きです。保証書は販売店で所定事項を記入してお渡しいたしますから、記載内容をご確認いただき大切に保存してください。
- 保証期間は、お買い上げの日から1年間です。なお、保証期間中でも有料になることがありますので、保証書をよくお読みください。
- 保証期間経過後の修理については、販売店にご相談ください。修理によって機能が維持できる場合は、お客様のご要望により有料修理いたします。当社は販売店からの注文により、補修用性能部品を販売店に供給します。

株式会社 日立家電

〒105 東京都港区西新橋2-15-12  
電話(03)3502-2111

九州日立マクセル株式会社

〒822-12 福岡県田川郡方城町大字伊方4680  
電話(0947)22-0585