

# 取扱説明書

## 保証書つき

裏表紙が保証書になっています。

## 日立マイナスイオンブロッサー

ディーアール エヌ 7 1 0 0

# 型式 DR-N7100

日本国内家庭用  
Use only in Japan



# HITACHI

Inspire the Next

お買い上げありがとうございます。

この「取扱説明書」をよくお読みになり、  
正しくご使用ください。

お読みになった後は、大切に保存して  
ください。

- 2つの電極(クラウンリング)と  
2か所の吹出口で**マイナスイオン**を  
効率よく発生させます。
- 大きく内巻き外巻きできる  
**ブローブラシ。**



4902530899269

# 目次

---

● お使いになる前に .....	3
マイナスイオンとは .....	3
● 各部の名称と働き .....	4~5
● 安全上のご注意 .....	6~9
● 使いかた .....	10~11
ブローブラシ .....	10~11
使用した後は .....	11
● お手入れ .....	12~13
吸込口(フィルター)のお手入れ .....	12~13
● 「故障かな」と思ったときは .....	14
● お客様ご相談窓口 .....	15
● 保証とアフターサービス .....	16
● 仕様 .....	17
● 製品を廃棄するときのお願い .....	17
● 保証書 .....	裏表紙

# お使いになる前に

シャンプーしたときは水分をとる。  
髪が乾いているときは湿らせる。

- セットしやすくなります。

シャンプー時

タオルドライ



乾燥時

水やミストで湿らせる

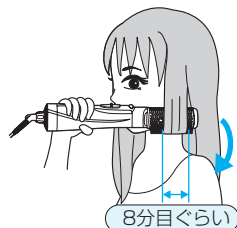


髪をブラッシングして整える。

- セットしやすくなります。また、抜け毛の吸い込みによる故障防止にもなります。

毛束をあらかじめ分けておく。

- 毛束はアタッチメントに巻ける8分目位が適当です。



## マイナスイオンとは

- 大気中のマイナスに帯電した酸素と空気中の微細な水分が結合することで、静電気がたまってプラスに帯電した髪を中和して髪の奥まで水分を浸透させ髪のまとまりを一層よくし、さらに水分のベールで髪の表面をやさしくコートします。
- 縮毛の人や毛髪のくせがつよい人、細かくやわらかい人、髪が短い人、縮毛矯正パーマを当てて間もない人、もともと髪質がしっとりしている人には効果が現れにくいことがあります。

# 各部の名称と働き

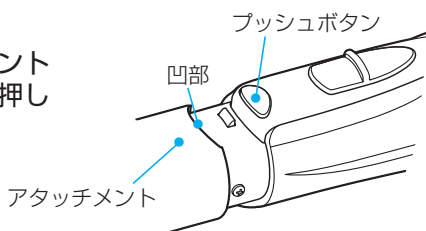
アタッチメントの着脱に使います。

## ■ 取り付け

プッシュボタンの位置にアタッチメントの凹部を合わせロックがかかるまで押し込みます。

## ■ 取りはずし

プッシュボタンの中央を押してアタッチメントを引き抜きます。

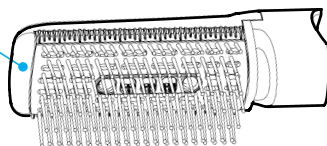


プッシュボタン

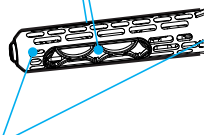
マイナスイオン吹出口(2か所)  
(※マイナスイオンは目にみえません。)

## ブローブラシ

大きく内巻きや外巻きにしたいときに使用します。



アタッチメント



吹出口

## HIGH

- 高めの温度で、タオルドライ後のスピード乾燥や、ブローセットに。
- 髪の毛の多いところや髪の毛の長い方のスタイリングに。

## CARE

低めの温度で、髪が傷んでいると感じられるときのドライや、乾燥した髪の毛のブローセットに。

表示	温風温度 (周囲温度30℃)	マイナス イオン	風の 強さ
HIGH	約110℃	○	強
CARE	約80℃	○	弱
COOL	冷風	○	強
OFF	—	—	—

### スイッチ

### 吸込口(フィルター)

ゴミ、髪の毛などが付いている場合は、乾いた歯ブラシなどで取り除きます。  
(12~13ページを参照してください。)

### つり輪

つり下げるときに使います。

### 本体

電源コードは自由に回転します。

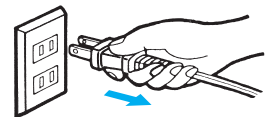
### 電源コード

### 電源プラグ

使用後は必ずコンセントから抜く。



(火災・事故の原因)

必ず電源プラグを持つ














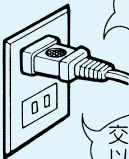

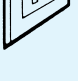

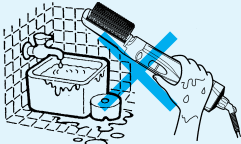
# 安全上のご注意 必ずお守りください。

- ここに示した注意事項は、製品を安全に正しくお使いいただき、あなたや他の人々への危害や損害を未然に防止するためのものです。
- 注意事項は次のように区分しています。  
いずれも安全に関する重要な内容ですので、必ず守ってください。

 <b>警告</b>	取り扱いを誤った場合、 <b>使用者が死亡または重傷を負うことが想定される危害の程度。</b>
 <b>注意</b>	取り扱いを誤った場合、 <b>使用者が軽傷を負うことが想定されるか、または物的損害(家屋・家財など)の発生が想定される危害・損害の程度。</b>

## <絵表示の例>

	 記号は、「禁止」(しないでください)を示します。  「分解禁止」  「水場での使用禁止」  「水ぬれ禁止」  「接触禁止」
	●記号は、「強制」(必ずしてください)を示します。  「一般的な行為」  「電源プラグをコンセントから抜く」

 <b>警告</b>	
 必ず守る	定格12A以上のコンセントを単独で使う。 (他の器具と併用すると分岐コンセント部の異常発熱による発火の原因)  12A以上単独で
 禁止	交流100V以外の電源は使用しない。 (火災・感電の原因)  交流100V以外はだめ!
 水場での使用禁止	本体は絶対に水洗いしない。また、浴室内やぬれた手で使用しない。 (ショート・感電の原因) 

# 警告

ホテルなど業務用(不特定多数)での使用はしない。  
(火災・感電・やけどや故障の原因)

使用中、本体に直接スプレーなどを  
かけない。  
(火災や故障の原因)

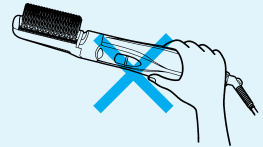


ブローブラシに直接整髪料をつけたり洗髪などの用具として  
使用しない。(ショート・感電の原因)

引火性のもの(ガソリン・ベンジン・シンナーなど)の近く  
で使用しない。(爆発・火災の原因)

子供だけで使わせたり、幼児の手の届くところで使わない。  
(感電・やけど・けがの原因)

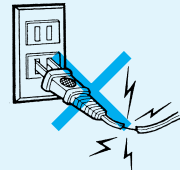
吸込口や吹出口およびマイナスイオン  
吹出口をふさいだり、ヘアピンなどの  
異物を入れない。(火災・感電の原因)



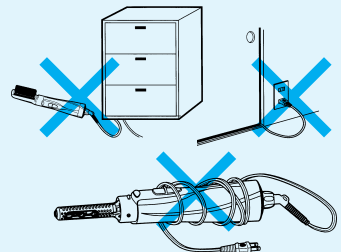
禁止

ご使用前に、ヘアピンなどを髪からはずす。  
(本体内部にヘアピンなど入るとショート・発火・やけどの原因)




電源コードや電源プラグが傷んだり、  
コンセントの差し込みがゆるいときは  
使用しない。  
(感電・ショート・発熱・発火の原因)




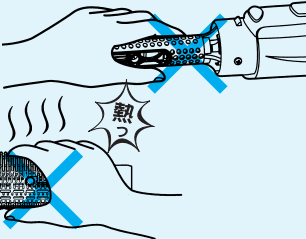

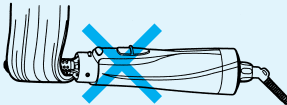
電源コードを傷つけたり、無理に  
曲げたり、引っ張ったり、ねじっ  
たり、重いものを載せたり、はさ  
み込んだり、加工したり、本体に  
巻きつけたりしない。  
(火災・感電・発熱・やけどの原因)



## 警告





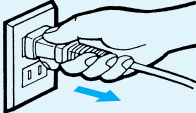
 <p>必ず守る</p>	<p>温風が出たり出なかったりしたときは、使用を中止する。 (電源コードが内部断線していることがあり、火災・感電・やけどの原因)</p>
 <p>電源プラグを抜く</p>	<p>ブローブラシを水洗いする場合は、必ず本体から取りはずす。 水洗い後は、水滴を十分にふき取り、乾燥させてから使用する。(ショート・感電の原因)</p>
 <p>分解禁止</p>	<p>改造はしない。また、修理技術者以外の方が、分解・修理をしない。(火災・感電・けがの原因)</p> <ul style="list-style-type: none"><li>・修理は販売店にご相談ください。</li></ul>

## 注意

 <p>接触禁止</p>	<p>使用中や使用直後は吹出口周辺とブローブラシは熱くなっていますので、手を触れない。 (やけどの原因)</p>  <p>ブローブラシ</p>
 <p>禁止</p>	<p>吸込口や吹出口をふさがない。 (次のような使いかたは、温風温度が高くなり過ぎて、発火・髪こげの原因)</p> <ul style="list-style-type: none"><li>・吹出口に直接髪を巻きつける。</li><li>・アタッチメントに髪を多量に巻きつける。</li><li>・吸込口や吹出口にホコリなどが付着したまま使用する。</li></ul> 
	<p>通電したまま放置しない。(火災の原因)</p>



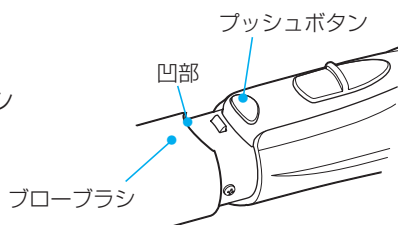
# ⚠ 注意

	<p>吸込口(フィルター)が外れたり、損傷したままで使用しない。 (髪を巻き込んだり、故障の原因)</p>
 <p>禁止</p>	<p>整髪以外の使用、乳幼児やペットへの使用は避ける。 (火災・やけど・故障の原因)</p> <p>子供の手の届くところに置かない。(火災・事故の原因)</p> <p>落としたり、ぶついたりしない。(感電・発火の原因)</p>
 <p>水ぬれ禁止</p>	<p>水のかかるところや、湿気の多いところに放置しない。 (絶縁劣化による感電の原因)</p>
 <p>必ず守る</p>	<p>ブローブラシをはずすときは、冷風(COOL)を出して冷やしてから行う。 (やけどや髪がこげる原因)</p> <p>使用中、髪が吸込口に吸い込まれないようにする。(やけど・故障の原因)</p> <ul style="list-style-type: none"><li>吸込口を毛先に近づけないでください。</li></ul>  <p>ご使用の際は必ずブローブラシを取りつけてください。 (やけど・髪こげの原因)</p> <p>使用中、プッシュボタンに触らない。 (ブローブラシがはずれてやけどの原因)</p> <p>ブローブラシはロックがかかるまで押し込む。 (やけど・髪こげの原因)</p> <p>電源プラグを抜くときは、電源コードを持たずに、必ず電源プラグを持って抜く。 (感電・ショート・発火の原因)</p> 

## ブローブラシ

### 1 本体にブローブラシを取りつけます。

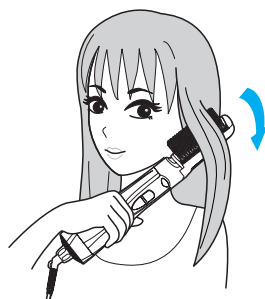
プッシュボタンの位置にブローブラシの凹部を合わせロックがかかるまで押し込みます。



### 2 スイッチを「HIGH」または「CARE」にしてセットします。

#### ■ 大きく内巻きにしたいとき

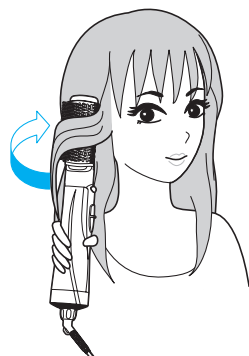
毛束を分け取り、ブラシを内側に入れて、手首を回転させるようにしながら、内側にまわします。



#### ■ 大きく外巻きにしたいとき

ブラシを返すようにして後ろに持っていきます。

- ショートヘアの場合は、髪を流したい方向にブラッシングするだけで、きれいな流れができます。



### 3 ブローブラシをはずさずにスイッチを「COOL」に切り替えて10秒～15秒程度冷風を当てながらセットします。

- セットが長もちします。

## 注意

- 必ずブローブラシを取りつけて使用する。
- ブローブラシはロックがかかるまで押し込む。  
(やけど、髪こげの原因)
- 吹出口に直接髪を巻きつけない。(発火・髪こげの原因)
- 使用中や使用直後吹出口とブローブラシは絶対に触らない。(やけどの原因)
- 使用中、押しボタンに触らない。

## 使用した後は

- 7** スイッチを20秒程度「COOL」にし、本体内部が冷えてから「OFF」にして、必ず電源プラグをコンセントから抜く。

## 注意

- 電源コードを本体に巻きつけない。  
(火災・感電・やけどの原因)
- 水のかかる所や湿気が多い所に放置しない。  
(絶縁劣化による感電の原因)
- 使用直後の吹出口周辺とブローブラシは熱くなっていますので手を触れない。(やけどの原因)
- 子供の手の届くところに置かない。(火災・事故の原因)

- 
- 使用中、テレビやラジオに雑音が入るときは、離れた別のコンセントでご使用ください。

# お手入れ

## ⚠ 注意

- 必ず電源プラグをコンセントから抜く。(火災・事故の原因)
- 本体は水洗いしない。  
また、水につけたり水をかけたりしない。(故障の原因)
- 使用直後の吹出口周辺とブローブラシは熱くなっています  
ので手を触れない。(やけどの原因)
- 子供の手の届くところに放置しない。(火災・事故の原因)

**1** ブローブラシに付着した髪の毛は、こまめに手で取り除きます。

**2** ブローブラシは水洗いできます。

(1) 必ず本体から取りはずして、水かぬるま湯で洗う。

- ブラシ部分に付着した汚れは乾いた歯ブラシなどで取り除いてください。

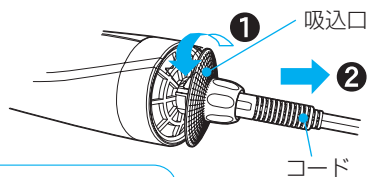
(2) 水滴を十分にふき取り、自然乾燥させてから本体に取り付ける。

**3** 吸込口に付着したホコリや髪の毛は定期的(月1回以上)に取り除いてください。

ホコリなどが付着したまま使用すると、温風温度が高くなりすぎたり故障の原因になります。

## 吸込口(フィルター)のお手入れ

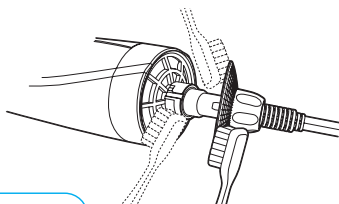
(1) 吸込口(フィルター)を回し、本体からはずします。



### 注意

- 電源コードを引っばらないでください。  
(強く引っばるとはずれる場合があります。)
- フィルターを強く押しつけないでください。  
(破損の原因)

- (2) ホコリや髪の毛などを  
ブラシや掃除機などで  
取り除く。

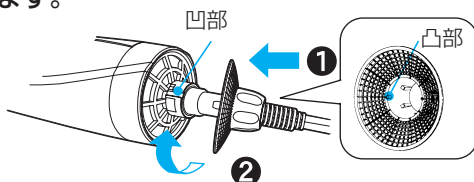


**注意**

- ブラシを強く押しつけないでください。  
(フィルター損傷の原因)
- 吸込口(フィルター)を水洗いしないで  
ください。(故障の原因)

- (3) 吸込口(フィルター)を  
取りつける。

- 取り付けは、吸込口(フィルター)の  
凸部を本体の凹部に合わせて(1)項  
と逆の要領で取りつめます。



**注意**

吸込口(フィルター)をはずしたまま使用しない。  
(髪を巻き込んだり、故障の原因)

- 4** 本体の汚れは、水か薄めた台所用洗剤(中性)を含ませて  
固く絞った布でふき取ってください。

**注意**

ベンジン・シンナー・除光液などは使用しない。(変形・変色の原因)

# 「故障かな」と思ったときは

修理を依頼される前に、次のことをお調べください。

症 状	点 検
「温風」で使用中に たびたび冷風になる。 または、異常に熱い。	• 吹出口や吸込口にゴミが付着していませんか。 • セットするとき、吹出口や吸込口を毛髪や手などでふさぐような使い方をしていませんか。 〔サーモスタット(保護装置)が働いています。 火花自体に危険はありません。〕
時々火花が見える。	
異臭がする。	直ちに使用を中止してください。
マイナスイオン吹出口 の中で火花が発生する。	電極の汚れによる異常放電です。直ちに使用を中止してください。
風が全く出ない。または 出たり出なかったりする。 電源コードが熱くなる。	電源プラグがコンセントにしっかり入っていませんか。 〔点検後も異常がある場合は、電源コードが内部断線していることが考えられますので、使用を中止してください。〕
使用中に、異常な音が出たり、 本体の内部が真っ赤になる。	ただちに使用を中止してください。

以上のことをお調べになり、それでも具合が悪い場合は、ご自分で修理なさらないで、お買い上げの販売店にご相談ください。

# お客様ご相談窓口

## 日立家電品についてのご相談や修理はお買い上げの販売店へ

なお、転居されたり、贈り物でいただいたものの修理などで、ご不明な点は下記窓口にご相談ください。

ホームページに「よくあるご質問」について掲載しておりますので、ご活用ください。

[http://kadenfan.hitachi.co.jp/q\\_a/index.html](http://kadenfan.hitachi.co.jp/q_a/index.html)

### 修理などアフターサービスに関する ご相談はエコーセンターへ

TEL 0120-3121-68

FAX 0120-3121-87

(受付時間)

9:00~19:00 (365日)

携帯電話、PHSからもご利用できます。

### 商品情報やお取り扱いについてのご 相談はお客様相談センターへ

TEL 0120-3121-11

FAX 0120-3121-34

(受付時間) 9:00~17:30(月~土)

9:00~17:00(日・祝日)

年末年始は休ませていただきます。

携帯電話、PHSからもご利用できます。

- 「持込修理」および「部品購入」については、上記サービス窓口にて各地区のサービスセンターをご紹介します。
- お客様が弊社にお電話でご連絡いただいた場合には、正確にご回答するために、通話内容を記録(録音など)させていただきます。
- ご相談、ご依頼いただいた内容によっては弊社のグループ会社に個人情報を提供し対応させていただきます。
- 修理のご依頼をいただいたお客様へ、アフターサービスに関するアンケートハガキを送付させていただきます。

## 保証書（一体）

### ●この商品は保証書つきです。

保証書は、必ず「お買い上げ日」・「販売店名」などの記入をお確かめのうえ、販売店から受け取っていただき、内容をよくお読みの後、大切に保存してください。

保証期間

お買い上げの日から1年間

## 修理を依頼されるときは

## 持込修理

14ページの「故障かなと思ったときは」を調べていただき、なお異常のあるときは、使用を中止し、必ず電源プラグを抜いてから、お買い上げの販売店にご相談ください。

### ■ 保証期間中は

修理に際しましては、保証書をご提示ください。  
保証書の記載内容に基づいて修理させていただきます。

### ■ 保証期間が過ぎているときは

修理によって機能が維持できる場合には、ご希望により有料で修理させていただきます。

## 補修用性能部品の保有期間

- 当社は、このマイナスイオンブロッカーの補修用性能部品の製造打ち切り後、6年間保有しています。
- 補修用性能部品とは、その商品の機能を維持するために必要な部品です。

## ご不明な点や修理に関するご相談は


修理に関するご相談並びにご不明な点は、お買い上げの販売店または15ページのご相談窓口にお問い合わせください。



# 仕 様

この製品は日本国内家庭用です。電源電圧や電源周波数の異なる海外では使用できません。また、アフターサービスもできません。  
This appliance is designed for use only in Japan and can not be used in any other country.  
No servicing is available outside of Japan.

電 源	AC100V 50-60Hz共用	
消費電力	600W(HIGH)/300W(CARE)	
温風温度	約110℃(周囲温度30℃/HIGH時)	
アタッチメント	ブローブラシ	
質 量	本 体	約330g(アタッチメントなし)
	ブローブラシ	約70g
コードの長さ	約1.8m	

<b>愛情点検</b> 	<b>● 長年ご使用のマイナスイオンブロッカーの点検を！</b>
	<p>あ り ま せ ん か こ ん な 症 状 は</p> <ul style="list-style-type: none"><li>● 電源コードや電源プラグが異常に熱くなる。</li><li>● 本体が変形していたり、こげくさい臭いがする。</li><li>● その他の異常・故障がある。</li></ul> <p>→</p> <p>ご使用中止</p> <p>故障や事故防止のため、スイッチを「OFF」にし、電源プラグをコンセントから抜いて、必ず販売店にご相談ください。</p>

## 製品を廃棄するときのお願い

この製品には、リサイクル可能な部品が含まれています。ご使用済み製品の廃棄に際しては、お住いの地域の条例などに従って処理してください。

販売元：株式会社 日立リビングサプライ

〒162-0814 東京都新宿区新小川町6-29 アクロポリス東京

製造元：日立マクセル株式会社

〒822-1296 福岡県田川郡福智町伊方4680

MEMO

MEMO

# 日立マイナスイオンブロッカー 保証書

持込修理

保証期間内に取扱説明書などの注意書きにしたがった正常なご使用状態で故障した場合には、本書記載内容にもとづきお買い上げの販売店が無料修理いたします。お買い上げの日から下記の期間内に故障した場合には、商品と本書をお持ちいただき、お買い上げの販売店に修理をご依頼ください。

型 式	DR-N7100		
保証期間	本体：1年		
※お買い上げ日	平成	年	月 日
※お客様	お名前	様	
	ご住所	〒 電話 ( )	
※販売店	住所名	〒 電話 ( )	

※印欄に記入のない場合は無効となりますから必ずご確認ください。

- 保証期間内でも次のような場合には有料修理となります。
    - (イ) 使用上の誤り、または改造や不当な修理による故障または損傷。
    - (ロ) お買い上げ後の落下、引越、輸送などによる故障または損傷。
    - (ハ) 火災、地震、水害、落雷、その他の天災地変、公害や異常電圧による故障または損傷。
    - (ニ) 車両、船舶にとう載して使用された場合に生じた故障または損傷。
    - (ホ) 業務用など一般家庭以外で使用されて生じた故障または損傷。
    - (ヘ) 本書のご提示がない場合。
    - (ト) 本書にお買い上げ年月日、お客様名、販売店名の記入のない場合あるいは字句を書き換えられた場合。
  - この商品は持込修理の対象商品です。郵送などで修理依頼された場合の送料などはお客様の負担となります。また、出張修理をご希望の場合には、出張に要する実費を申し受けます。
  - ご転居の場合は事前にお買い上げの販売店にご相談ください。
  - 贈答品などで本書に記入してあるお買い上げの販売店に修理をご依頼になれない場合には、取扱説明書に記載の「お客様ご相談窓口」にご相談ください。
  - 本書は再発行いたしませんので紛失しないよう大切に保存してください。
  - 本書は日本国内においてのみ有効です。Effective only in Japan
- この保証書は本書に明示した期間、条件のもとにおいて無料修理をお約束するものです。したがってこの保証書によって保証書を発行している者(保証責任者)、およびそれ以外の事業者に対するお客様の法律上の権利を制限するものではありませんので、保証期間経過後の修理などについてご不明の場合は、お買い上げの販売店または取扱説明書に記載の「お客様ご相談窓口」にお問い合わせください。
  - お客様にご記入いただいた保証書の写しは、保証期間内のサービス活動およびその後の安全点検活動のために記載内容を利用させて頂く場合がございますので、ご了承ください。
  - 保証期間経過後の修理、補修用性能部品の保有期間について詳しくは、取扱説明書をご覧ください。

修理メモ

◎ 株式会社 日立リビングサプライ

〒162-0814 東京都新宿区新小川町6-29 アクロポリス東京 電話 お客様相談センター 0120-3121-11