

取扱説明書

保証書つき

裏表紙が保証書になっています。

HITACHI
Inspire the Next

日立マイナスイオンブロッサー DR-N792 形

遠赤外線発生機能つき

一般家庭用



ご購入ありがとうございます。

この「取扱説明書」をよくお読みになり、正しくご使用ください。

お読みになった後は、大切に保存してください。

目次



安全上のご注意	1~3
各部の名称と働き	4~5
使いかた	6~9
「故障かな」と思ったときは	10
製品を廃棄するときのお願い	10
仕様	11
お客様ご相談窓口	11
保証とアフターサービス	12











T4902530762839








安全上のご注意

- ここに示した注意事項は、製品を安全に正しくお使いいただき、あなたや他の人々への危害や損害を未然に防止するためのものです。
- 注意事項は次のように区分しています。
いずれも安全に関する重要な内容ですので、必ず守ってください。





 警告	取り扱いを誤った場合、 使用者が死亡または重傷を負うことが想定される危害の程度。
 注意	取り扱いを誤った場合、 使用者が傷害を負うことが想定されるか、または物的損害の発生が想定される危害・損害の程度。

<絵表示の例>

	<p>⊘ 記号は、「禁止」(しないでください)を示します。</p> <p> 「分解禁止」  「水場での使用禁止」  「水ぬれ禁止」  「接触禁止」</p>
	<p>● 記号は、「強制」(必ずしてください)を示します。</p> <p> 「一般的な行為」  「電源プラグをコンセントから抜く」</p>

 警告	
	<p>定格12A以上のコンセントを単独で使う。 (他の器具と併用すると分岐コンセント部の異常発熱による発火の原因)</p> 
	<p>交流100V以外の電源は使用しない。 (火災・感電の原因)</p> 
	<p>本体は絶対に水洗いしない。また、浴室内やぬれた手で使用しない。 (ショート・感電の原因)</p> 

警告

	<p>引火性のもの(ガソリン・ベンジン・シンナーなど)の近くで使用しない。(爆発・火災の原因)</p>
	<p>子供だけで使わせたり、幼児の手の届くところで使わない。(感電・やけど・けがの原因)</p>
	<p>吸入口や吹出口およびマイナスイオン吹出口をふさいだり、ヘアピンなどの異物を入れない。(火災・感電の原因)</p>
	<p>電源コードや電源プラグが傷んだり、コンセントの差し込みがゆるいときは使用しない。(感電・ショート・発火の原因)</p>
	<p>電源コードを傷つけたり、無理に曲げたり、引っ張ったり、ねじったり、重いものを載せたり、はさみ込んだり、加工したり、本体に巻きつけたりしない。(火災・感電・やけどの原因)</p>
	<p>温風が出たり、出なかつたりしたときは使用を中止する。(電源コードが内部断線していることがあり、火災・感電・やけどの原因)</p>
	<p>アタッチメントを水洗いする場合は、必ず本体から取りはずす。また、水洗いした後は、水滴を十分にふき取り、乾燥させてから使用する。(ショート・感電の原因)</p>
	<p>使用後は必ずスイッチを「OFF」にして、電源プラグをコンセントから抜く。(火災・事故の原因)</p>
	<p>改造はしない。また、修理技術者以外の方は、分解・修理をしない。(火災・感電・けがの原因) ・修理は販売店にご相談ください。</p>



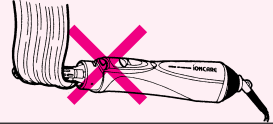
⚠ 注意



使用中や使用直後はブローブラシと吹出口周辺は熱くなっていますので、手を触れない。(やけどの原因)



吹出口に直接髪を巻きつけたり、アタッチメントに髪を多量に巻きつけない。(発火・髪こげの原因)



通電したまま放置しない。(火災の原因)

毛髪の乾燥、整髪以外の使用、乳幼児への使用は避ける。(火災・やけど・故障の原因)

子供の手の届くところに置かない。(火災・事故の原因)

落としたり、ぶつけたりしない。(感電・発火の原因)



水のかかるところや、湿気の多いところに放置しない。(絶縁劣化による感電の原因)

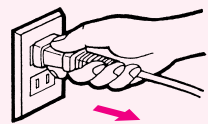


使用中、髪が吸込口に吸い込まれないようにする。(やけど・故障の原因)



ご使用の際は必ずアタッチメントを取りつけてください。(やけど・髪こげの原因)

電源プラグを抜くときは、電源コードを持たずに、必ず電源プラグを持って抜く。(感電・ショート・発火の原因)



注意

- 吸込口や吹出口にホコリなどを付着させたまま使用しない。(温風の温度が高くなり過ぎたり、故障の原因)

各部の名称と働き

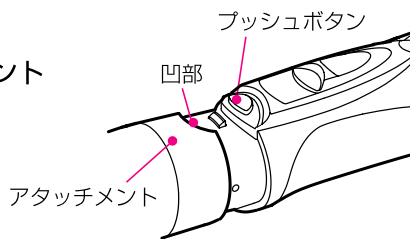
アタッチメントの着脱に使います。

■ 取り付け

プッシュボタンの位置にアタッチメントの凹部を合わせて差し込みます。

■ 取りはずし

プッシュボタンの中央を押してアタッチメントを引き抜きます。

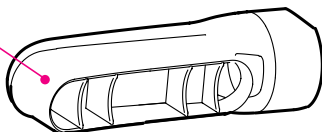


プッシュボタン

アタッチメント

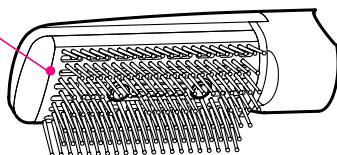
乾燥ノズル

髪を乾かすときに使用します。



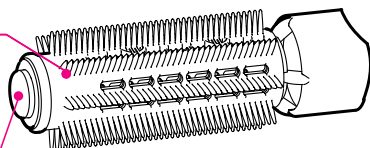
ブローブラシ

大きく内巻きや外巻きにしたいときに使用します。



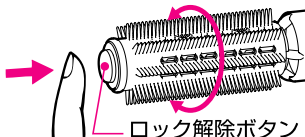
回転ロールブラシ

ふんわりカールをつけたいときに使用します。



ロック解除ボタン

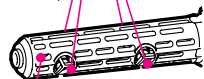
押すとブラシが回転し、髪が簡単にはずせます。離すと半回転ごとにロックします。



マイナスイオン

吹出口(4か所)

(※マイナスイオンは目にみえません。)



吹出口

吹出口全面に遠赤外線セラミックコーティングを施しています。

マイナスイオンとは

- 大気中のマイナスに帯電した酸素と空気中の微細な水分が結合することで、静電気がたまってプラスに帯電した髪を中和して髪の奥まで水分を浸透させ髪のまとまりを一層よくし、さらに水分のベールで髪の表面をやさしくコートします。
- 縮毛の人や毛髪のくせが強い人、細く柔らかい人、髪が短い人、縮毛矯正パーマをあてて間もない人、もともと髪質がしっとりしている人には効果が現れにくいことがあります。

HIGH

- 高めの温度で、タオルドライ後のスピード乾燥や、ブローセットに。
- 髪の量の多いところや髪の長い方のスタイリングに。

HAIR CARE

低めの温度で、髪が傷んでいると感じられるときのドライや、乾燥した髪のブローセットに。

表示	温風温度 (周囲温度30℃)
HIGH	約120℃
HAIR CARE	約70℃
COOL	冷風
OFF	—

スイッチ



吸込口

ホコリが付いている場合は、歯ブラシなどで取り除きます。

つり輪

つり下げるときに使います。

本体

スリッピング

電源コードが自由に回転します。

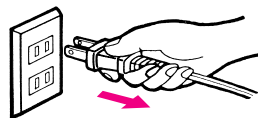
電源コード

電源プラグ

使用後は必ずコンセントから抜く。

(火災・事故の原因)

必ず電源プラグを持つ



遠赤外線とは

赤外線の中で波長の長いもので、人体などを効率よくあたためる性質があります。また、特定の波長の遠赤外線は水によく吸収され、乾燥効果を高める性質を持つといわれています。

使いかた

お使いになる前に

シャンプーしたときは水分をとる。
髪が乾いているときは湿らせる。

- セットしやすくなります。

シャンプー時



乾燥時

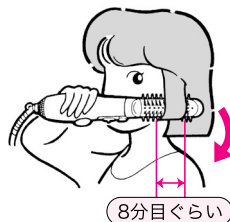


髪をブラッシングして整える。

- セットしやすくなります。また、抜け毛の吸い込みによる故障防止にもなります。

毛束をあらかじめ分けておく。

- 毛束はブローブラシに巻ける8分目位が適当です。



セットのポイント

1カ所の時間は約10～20秒。

- 1カ所のくせづけは、10～20秒ぐらいが適当です。
長くても1分以内にしてください。

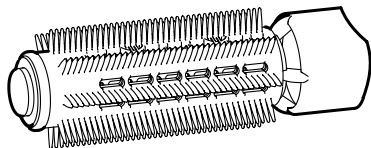
注意

1カ所に温風を当て過ぎない。
(髪を傷める原因)

冷風で固定する。

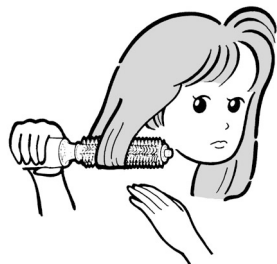
- 温風でセットした後、ブラシをはずさずに冷風(COOL)を10～15秒ぐらい当てますと、セットが固定されます。

回転ロールブラシ



カールをつけたいとき

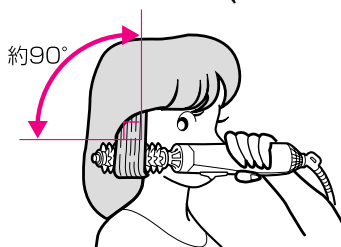
1 毛たばを分け取り、手を添えて毛先から髪がほつれないように、きつめに巻きつけますと、きれいなカールができます。



- 巻きつけ、巻き戻しはブラシ部と髪をほぼ直角にします。

注意

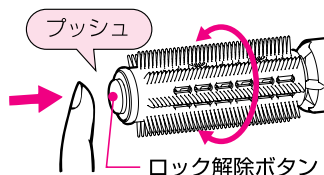
一度に多く巻きつけたり、斜めに使用しますと髪にからみついて、はずしにくくなります。



- ショートヘアなどの巻きにくい髪は、最初のひと巻きまで手を添えて巻きますと、髪がブラシからはずれずに巻けます。



2 巻いた髪をはずすときは、ロック解除ボタンを押すと、ブラシが回り簡単にはずせます。離すと半回転ごとにロックされます。



⚠ 注意

アタッチメントに髪を多量に巻きつけない。
(発火・髪こげの原因)

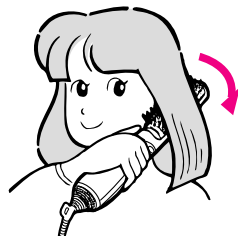
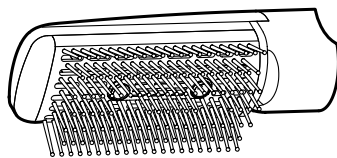
アタッチメントは整髪料をつけたり、洗髪用具として使用しない。(感電・やけど・故障の原因)

使いかた

ブローブラシ

大きく内巻きにしたいとき

毛たばを分け取り、ブラシを内側に入れて、手首を回転させるようにしながら、内側にまわします。



大きく外巻きにしたいとき

ブラシを返すようにして後ろに持っていきます。

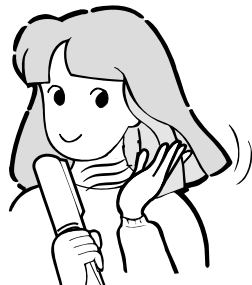
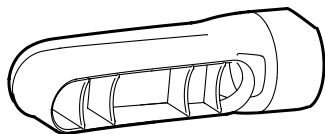
- ショートヘアーの場合は、髪を流したい方向にブラッシングするだけで、きれいな流れができます。



乾燥ノズル

シャンプー後、マイナスイオンを含んだ風で髪を乾かすことができます。

- タオルドライした後、手で髪をほぐしながら髪の中まで温風がいきわたるように使います。



注意

必ずアタッチメントを取りつけて使用する。
(やけど・髪こげの原因)



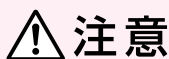
注意

吹出口に直接髪を巻きつけない。(発火・髪こげの原因)

使用中や使用直後のアタッチメントと吹出口は絶対に触らない。(やけどの原因)

使用した後は

- スイッチを10秒間程度「COOL」にし、本体内部が冷えてから「OFF」にして、必ず電源プラグをコンセントから抜く。



注意

使用中や使用直後のアタッチメントと吹出口周辺は熱くなっていますので、手を触れない。(やけどの原因)

子供の手の届くところに置かない。(火災・事故の原因)

アタッチメントは水洗いできます。

- (1) 必ず本体から取りはずして、水かぬるま湯で洗う。
 - ブラシ部分に付着した汚れは歯ブラシなどで取り除いてください。
- (2) 水滴を十分にふき取り、自然乾燥させてから本体に取り付ける。

- 吸込口に付着したホコリや髪の毛は定期的(月1回以上)に取り除いてください。
- 本体の汚れは、水か薄めた台所用洗剤(中性)を含ませて固く絞った布でふき取ってください。

注意

ベンジン・シンナーなどは使用しない。(変形・変色の原因)

- 使用中、テレビやラジオに雑音が入るときは、離れた別のコンセントでご使用ください。
- 臭いがすることがありますが、微量のオゾンが発生しているためで人体に害はありません。

「故障かな」と思ったときは

修理を依頼される前に、次のことをお調べください。

症 状	点 検
「温風」状態で使用中に たびたび冷風になる。 または、異常に熱い。	<ul style="list-style-type: none">• 吹出口や吸込口にゴミが付着していませんか。• 乾燥やセットするとき、吹出口や吸込口を毛髪や手などでふさぐような使い方をしていませんか。
特有の臭いがする。	微量のオゾンが発生しているためで、人体に害はありません。
マイナスイオン吹出口 の中で火花が発生する。	電極の汚れによる異常放電です。直ちに使用を中止してください。
風が全く出ない。または 出たり出なかったりする。	電源プラグがコンセントにしっかり入っていますか。 (点検後も異常がある場合は、電源コードが内部断線していることが考えられますので、使用を中止してください。)
使用中に、異常な音が出たり、 本体の内部が真っ赤になる。	ただちに使用を中止してください。

以上のことをお調べになり、それでも具合が悪い場合は、ご自分で修理なされないで、お買い上げの販売店にご相談ください。

製品を廃棄するときのお願い

この製品には、リサイクル可能な部品が含まれています。ご使用済み製品の廃棄に際しては、お住いの地域の条例などに従って処理してください。

仕様

電 源	AC100V 50-60Hz共用
消費電力	650W(HIGH)/325W(HAIR CARE)
温風温度	約120℃(周囲温度30℃/HIGH時)
アタッチメント	ブローブラシ、回転ロールブラシ、乾燥ノズル
質 量	約360g(ブローブラシつき)
コードの長さ	約1.8m

お客様ご相談窓口

日立家電品についてのご相談や修理はお買い上げの販売店へ

なお、転居されたり、贈り物でいただいたものの修理などで、ご不明な点は下記窓口にご相談ください。

修理などアフターサービスに関するご相談は

TEL 0120-3121-68

FAX 0120-3121-87

(受付時間) 365日/9:00~19:00

商品情報やお取り扱いについてのご相談は

TEL 0120-3121-11

FAX 0120-3121-34

(受付時間) 9:00~17:30
携帯電話、PHSからもご利用できます。
日曜・祝日と年末年始・夏季休暇など
弊社の休日は休ませていただきます。

- お客様が弊社にお電話でご連絡いただいた場合には、正確にご回答するために、通話内容を記録(録音など)させていただくことがあります。
- ご相談、ご依頼いただいた内容によっては弊社のグループ会社に個人情報を提供し対応させていただくことがあります。
- 出張修理のご依頼をいただいたお客様へ、アフターサービスに関するアンケートハガキを送付させていただくことがあります。

保証書 (一体)

● この商品は保証書つきです。

保証書は、必ず「お買い上げ日」・「販売店名」などの記入をお確かめのうえ、販売店から受け取っていただき、内容をよくお読みの後、大切に保存してください。

保証期間

お買い上げの日から1年間

修理を依頼されるときは

持込修理

10ページの「故障かなと思ったときは」を調べていただき、なお異常のあるときは、使用を中止し、必ず電源プラグを抜いてから、お買い上げの販売店にご相談ください。

■ 保証期間中は

修理に際しましては、保証書をご提示ください。

保証書の規定に従って、販売店が修理させていただきます。

■ 保証期間が過ぎているときは

修理すれば使用できる場合には、ご希望により有料で修理させていただきます。


補修用性能部品の保有期間

● 当社は、このマイナスイオンブロッサの補修用性能部品を製造打ち切り後、6年間保有しています。

● 補修用性能部品とは、その商品の機能を維持するために必要な部品です。

ご不明な点や修理に関するご相談は

修理に関するご相談並びにご不明な点は、お買い上げの販売店または11ページのご相談窓口にお問い合わせください。

愛情点検 	● 長年ご使用のマイナスイオンブロッサの点検を！	お願 い
	あ り ま せ ん か こ ん な 症 状 は ● 電源コードや電源プラグが異常に熱くなる。 ● 本体が変形していたり、こげくさい臭いがする。 ● その他の異常・故障がある。	

九州日立マクセル株式会社

〒822-1296 福岡県田川郡方城町大字伊方4680 電話 (0947) 22-0585

日立 ホーム&ライフソリューション株式会社

〒105-8410 東京都港区西新橋2-15-12 電話 (03) 3502-2111

日立マイナスイオンブロッカー保証書

持込修理

形名	DR-N792	保証期間	本体：1年
※お買い上げ日	平成 年 月 日		
※お客様	お名前	様	
	ご住所	〒 電話 ()	
※販売店	住所名	〒 電話 ()	

※印欄に記入のない場合は無効となりますから必ずご確認ください。

お客様にご記入いただいた保証書の写しは、保証期間内のサービス活動およびその後の安全点検活動のために記載内容を利用して頂く場合がございますので、ご了承ください。保証期間内に取扱説明書などの注意書きにしたがった正常なご使用状態で故障した場合には、本書記載内容にもとづきお買い上げの販売店が無料修理いたします。

お買い上げの日から上記の期間内に故障した場合には、商品と本書をお持ちいただき、お買い上げの販売店に修理をご依頼ください。

1.保証期間内でも次のような場合には有料修理となります。

- (イ) 使用上の誤り、または改造や不当な修理による故障または損傷。
- (ロ) お買い上げ後の落下、引越、輸送などによる故障または損傷。
- (ハ) 火災、地震、水害、落雷、その他の天災地変、公害や異常電圧による故障または損傷。
- (ニ) 車両、船舶にとう載して使用された場合に生じた故障または損傷。
- (ホ) 業務用など一般家庭以外で使用されて生じた故障または損傷。
- (ヘ) 本書のご提示がない場合。
- (ト) 本書にお買い上げ年月日、お客様名、販売店名の記入のない場合あるいは字句を書き換えられた場合。

2.この商品は持込修理の対象商品です。郵送などで修理依頼された場合の送料などはお客様の負担となります。また、出張修理をご希望の場合には、出張に要する実費を申し受けます。

3.ご転居の場合は事前にお買い上げの販売店にご相談ください。

4.贈答品などで本書に記入してあるお買い上げの販売店に修理をご依頼にできない場合には、取扱説明書のご相談窓口にご相談ください。

5.本書は再発行いたしませんので紛失しないよう大切に保存してください。

●この保証書は本書に明示した期間、条件のもとにおいて無料修理をお約束するものです。したがってこの保証書によって保証書を発行している者(保証責任者)、およびそれ以外の事業者に対するお客様の法律上の権利を制限するものではありませんので、保証期間経過後の修理などについてご不明の場合は、お買い上げの販売店または取扱説明書のご相談窓口にお問い合わせください。

●保証期間経過後の修理、補修用性能部品の保有期間について詳しくは、取扱説明書をご覧ください。

●本書は日本国内においてのみ有効です。

Effective only in Japan

修理メモ

 日立 ホーム＆ライフソリューション株式会社

〒105-8410 東京都港区西新橋2-15-12 電話(03)3502-2111