

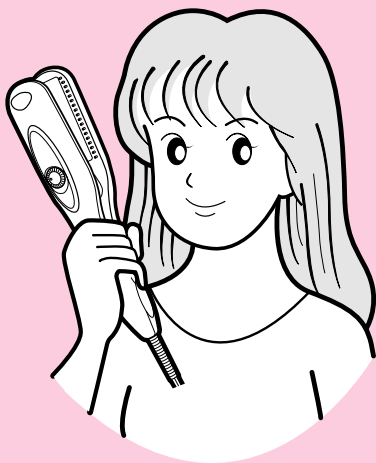
取扱説明書

保証書つき

裏表紙が保証書になっています。

日立マイナスイオンストレーター HI-N320形

一般家庭用



HITACHI
Inspire the Next

お買い上げありがとうございます。

この「取扱説明書」をよくお読みになり、
正しくご使用ください。

お読みになった後は、大切に保存して
ください。

目次

安全上のご注意	1 ~ 3
各部の名称と働き	4
使いかた	5 ~ 6
「故障かな」と思ったときは	7
製品を廃棄するときのお願い	7
仕様	7
保証とアフターサービス	8





T4902530728095

安全上のご注意



ここに示した注意事項は、製品を安全に正しくお使いいただき、あなたや他の人々への危害や損害を未然に防止するためのものです。

注意事項は次のように区分しています。



いずれも安全に関する重要な内容ですので、必ず守ってください。

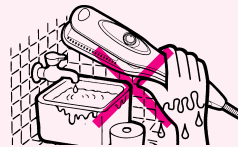
 警告	取り扱いを誤った場合、使用者が死亡または重傷を負うことが想定される危害の程度。
 注意	取り扱いを誤った場合、使用者が傷害を負うことが想定されるか、または物的損害の発生が想定される危害・損害の程度。

< 絵表示の例 >

	<p>⊘ 記号は、「禁止」(しないでください)を示します。</p> <p>⊘ 「分解禁止」 ⊘ 「水場での使用禁止」</p> <p>⊘ 「水ぬれ禁止」 ⊘ 「接触禁止」</p>
	<p>● 記号は、「強制」(必ずしてください)を示します。</p> <p>● 「一般的な行為」 ● 「電源プラグをコンセントから抜く」</p>

警告

	交流100V以外の電源は使用しない。 (火災・感電の原因)
	水洗いしない。また、浴室内やぬれた手で使用しない。 (ショート・感電の原因)

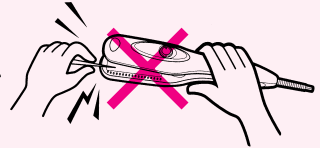


警告

引火性のもの(ガソリン・ベンジン・シンナーなど)の近くで使用しない。(爆発・火災の原因)

子供だけで使わせたり、幼児の手の届くところで使わない。(感電・やけど・けがの原因)

吸込口やマイナスイオン吹出口をふさいだり、ヘアピンなどの異物を入れない。(火災・感電の原因)



電源コードや電源プラグが傷んだり、コンセントの差し込みがゆるいときは使用しない。(感電・ショート・発火の原因)



電源コードを傷つけたり、無理に曲げたり、引っ張ったり、ねじったり、重いものを載せたり、はさみ込んだり、加工したり、本体に巻きつけたりしない。(火災・感電・やけどの原因)


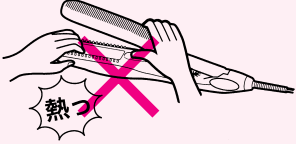



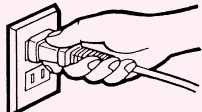
マイナスイオン表示ランプが点灯したり、消灯したりするときは使用を中止する。(電源コードが内部断線していることがあり、火災・感電・やけどの原因)

使用後は必ずスイッチを「OFF」にして、電源プラグをコンセントから抜く。(火災・事故の原因)

改造はしない。また、修理技術者以外の方は、分解したり、修理したりしない。(火災・感電・けがの原因)

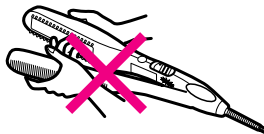
修理は販売店にご相談ください。

⚠ 注意

	<p>使用中や使用直後はヒートプレートと吹出口周辺は熱くなっていますので、肌に触れさせたり、手に触れない。 (やけどの原因)</p> 
	<p>通電したまま放置しない。(火災の原因)</p>
	<p>毛髪のお手入れ以外の使用、乳幼児への使用は避ける。 (火災・やけど・故障の原因)</p>
	<p>子供の手の届くところに置かない。(火災・事故の原因)</p>
<p>落としたり、ぶつけたりしない。(感電・発火の原因)</p>	
	<p>水のかかるところや、湿気の多いところに放置しない。 (絶縁劣化による感電の原因)</p>
	<p>電源プラグを抜くときは、電源コードを持たずに、必ず電源プラグを持って抜く。 (感電・ショート・発火の原因)</p> 

注意

本体を無理に開かない。
(故障の原因)



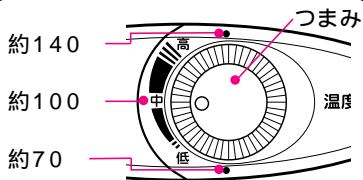
吸込口やマイナスイオン吹出口にホコリなどを付着させたまま使用しない。(故障の原因)

各部の名称と働き

スイッチを「ON」にすると、約5分で
使用できる温度になります。

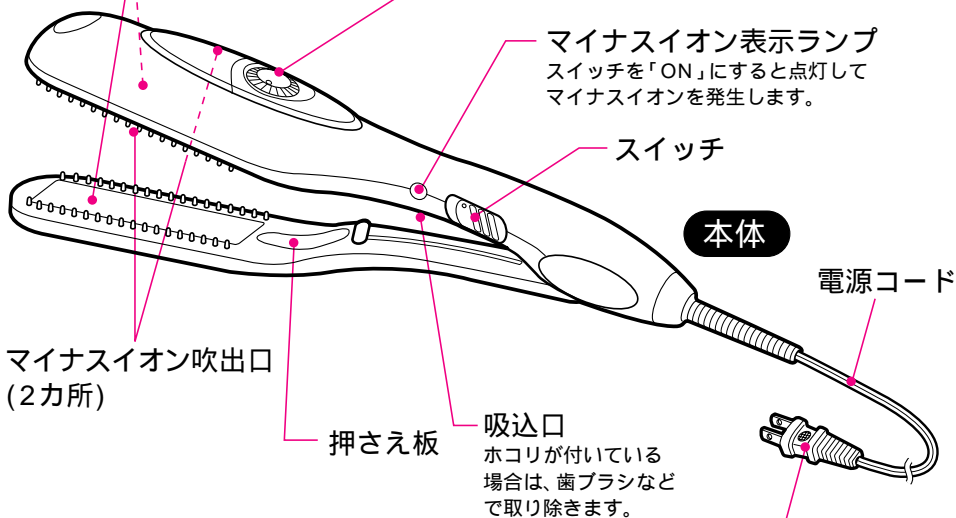
使用中や使用直後は高温のため、手を
触れない。(やけどの原因)

ヒートプレート



温度調節ダイヤル

プレート温度は「高(約140)」から
「低(約70)」まで無段階に選べます。
出荷時は「高」にセットしています。



マイナスイオン吹出口
(2カ所)

マイナスイオン表示ランプ
スイッチを「ON」にすると点灯して
マイナスイオンを発生します。

スイッチ

本体

電源コード

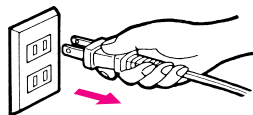
押さえ板

吸込口
ホコリが付いている
場合は、歯ブラシなど
で取り除きます。

電源プラグ

必ず電源プラグを持つ

使用後は必ずコンセント
から抜く。
(火災・事故の原因)



お使いになる前に

シャンプーしたときは水分をとる。

水分が多いとセットに時間が
かかります。



髪が乾いているときは少し湿らせる。

セットしやすくなります。

水やミストで湿らせる



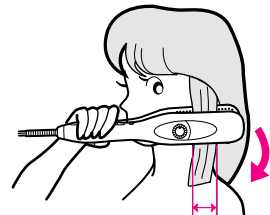
髪をブラッシングして整える。

セットしやすくなります。また、
抜け毛の吸い込みによる故障防止
にもなります。



毛束をあらかじめ分けておく。

毛束はヒートプレート幅の
8分目ぐらいにおさまる量が
適量です。



8分目ぐらい

縮毛の人や毛髪のくせが強い人、細く柔らかい人、髪が短い人、縮毛矯正パーマをあてて間もない人、もともと髪質がしっとりしている人にはマイナスイオンの効果が現れにくいことがあります。

臭いがすることがありますが、微量のオゾンが発生しているためで人体に害はありません。

上手なセットのしかた

温度調整ダイヤルでプレート温度を確認する。

髪のコンドিশョンやヘアスタイルに合わせて温度を決めてください。

「高」……手早くしっかりしたストレートに。

「中」……髪の痛みが気になる方に。

「低」……毛先や前髪など少量をストレートに。

最適と感じる温度には個人差があります。

「高(約140℃)」から「低(約70℃)」の間で自分に合った温度をお選びください。

毛束をとって、たるまないように少し引っ張る。

たるみがあると、きれいなストレートにならない場合があります。

押さえ板を内側にして、髪をはさむ。



毛先までまっすぐプレスする。

1カ所のくせづけは5～10秒までが適当ですが、プレートの温度や髪質によって個人差がありますので、お試しのうえ目安を決めてください。

注意 1カ所に10秒以上は使用しない。(髪を傷める原因)

くせ毛について

くせ毛には縮毛、波状毛など、いろいろな種類があります。特に、縮毛のように強くくせ毛に対しては、本製品ではストレートにできない場合があります。

注意 縮毛矯正剤(ストレートパーマ剤)との併用はしない。(毛髪の損傷や故障の原因)

美容室などでストレートパーマをあてられた場合は、本製品の使用は3～4日後にしてください。

本体の汚れは、水が薄めた台所用洗剤(中性)を含ませて固く絞った布でふき取ってください。

注意 ベンジン・シンナーなどは使用しない。(変形・変色の原因)

「故障かな」と思ったときは

修理を依頼される前に、次のことをお調べください。

症 状	点 検
特有の臭いがする。	微量のオゾンが発生しているためで、人体に害はありません。
マイナスイオン吹出口の中で火花が発生する。	電極の汚れによる異常放電です。直ちに使用を中止してください。
ヒートプレートが温まらない	電源プラグがコンセントにしっかり入っていませんか。 (点検後も異常がある場合は、電源コードが内部断線していることが考えられますので、使用を中止してください。)
思い通りのセットができない。	温度調節ダイヤルが「低」にセットされていませんか。 ヘアスタイルに合わせて温度を調節してください。

以上のことをお調べになり、それでも具合が悪い場合は、ご自分で修理なさないで、お買い上げの販売店にご相談ください。

製品を廃棄するときのお願い

この製品には、リサイクル可能な部品が含まれています。ご使用済み製品の廃棄に際しては、お住いの地域の条例などに従って処理してください。

仕様

電源	AC100V 50-60Hz共用
消費電力	110W
ヒートプレート表面温度	約70 ~ 140 (周囲温度30)
質量	約360g
電源コード	約1.6m

保証とアフターサービス (必ずお読みください。)

保証書(一体)

この商品は保証書つきです。

保証書は、必ず「お買い上げ日」・「販売店名」などの記入をお確かめのうえ、販売店から受け取っていただき、内容をよくお読みの後、大切に保存してください。

保証期間

お買い上げの日から1年間

修理を依頼されるときは

持込修理

7ページの「故障かなと思ったときは」を調べていただき、なお異常のあるときは、使用を中止し、必ず電源プラグを抜いてから、お買い上げの販売店にご相談ください。

保証期間中は

修理に際しましては、保証書をご提示ください。

保証書の規定に従って、販売店が修理させていただきます。

保証期間が過ぎているときは

修理すれば使用できる場合には、ご希望により有料で修理させていただきます。

補修用性能部品の保有期間

当社は、このマイナスイオンストレーターの補修用性能部品を製造打ち切り後、6年間保有しています。

補修用性能部品とは、その商品の機能を維持するために必要な部品です。

ご不明な点や修理に関するご相談は

修理に関するご相談並びにご不明な点は、お買い上げの販売店または別紙の「日立家電品ご相談窓口一覧表」の窓口にお問い合わせください。

愛情点検



あ
り
ま
せ
ん
か
あ
り
ま
せ
ん
か

長年ご使用のマイナスイオンストレーターの点検を！

電源コードや電源プラグが異常に熱くなる。
本体が変形していたり、こげくさい臭いがする。
その他の異常・故障がある。

お
願
い

故障や事故防止のため、スイッチを「OFF」にし、電源プラグをコンセントから抜いて、必ず販売店にご相談ください。

九州日立マクセル株式会社

〒822-1296 福岡県田川郡方城町大字伊方4680 電話(0947)22-0585

日立 ホーム&ライフソリューション株式会社

〒105-8430 東京都港区西新橋2-15-12 電話(03)3502-2111

日立マイナスイオンストレーター保証書 持込修理

形名	HI-N320	保証期間	本体：1年
お買い上げ日	平成 年 月 日		
お客様	お名前	様	
	ご住所	〒	
	電話	()	
販売店	住所名	〒	
	店名	電話 ()	

印欄に記入のない場合は無効となりますから必ずご確認ください。
 保証期間内に取扱説明書などの注意書きにしたがった正常なご使用状態で故障した場合には、本書記載内容にもとづきお買い上げの販売店が無料修理いたします。
 お買い上げの日から上記の期間内に故障した場合には、商品と本書をお持ちいただき、お買い上げの販売店に修理をご依頼ください。

- 1.保証期間内でも次のような場合には有料修理となります。
 - (イ) 使用上の誤り、または改造や不当な修理による故障または損傷。
 - (ロ) お買い上げ後の落下、引っ越し、輸送などによる故障または損傷。
 - (ハ) 火災、地震、水害、落雷、その他の天災地変、公害や異常電圧による故障または損傷。
 - (ニ) 車両、船舶にとう載して使用された場合に生じた故障または損傷。
 - (ホ) 業務用など一般家庭以外で使用されて生じた故障または損傷。
 - (ヘ) 本書のご提示がない場合。
 - (ト) 本書にお買い上げ年月日、お客様名、販売店名の記入のない場合あるいは字句を書き換えられた場合。
- 2.この商品は持込修理の対象商品です。郵送などで修理依頼された場合の送料などはお客様の負担となります。また、出張修理をご希望の場合には、出張に要する実費を申し受けます。
- 3.ご転居の場合は事前にお買い上げの販売店にご相談ください。
- 4.贈答品などで本書に記入してあるお買い上げの販売店に修理をご依頼になれない場合には、別紙の日立家電品ご相談窓口一覧表の窓口にご相談ください。
- 5.本書は再発行いたしませんので紛失しないよう大切に保存してください。

この保証書は本書に明示した期間、条件のもとにおいて無料修理をお約束するものです。
 したがってこの保証書によってお客様の法律上の権利を制限するものではありませんので、保証期間経過後の修理などについてご不明の場合は、お買い上げの販売店または別紙の日立家電品ご相談窓口一覧表の窓口にお問い合わせください。

保証期間経過後の修理、補修用性能部品の保有期間について詳しくは、取扱説明書をご覧ください。

本書は日本国内においてのみ有効です。 Effective only in Japan

修理メモ

日立 ホーム&ライフソリューション株式会社

〒105-8430 東京都港区西新橋2-15-12 電話(03)3502-2111