

「火加減マイスター」アプリ ペアリング新規登録ガイド

●一度ペアリングを新規登録すれば、ご使用のたびに登録する必要はありません。

●ペアリング登録中は、本体の電源を切らないでください。(本体に登録したすべての登録情報が消去される場合があります)

1. あらかじめ準備する

お手持ちのスマートフォンが
対応機種であることを確認してください

- iPhone OSバージョン:iOS10.x 端末:iPhone6/6 Plus/6S/6S Plus/SE/7/7 Plusで動作確認済み。(2017年12月現在)
- Android™ OSバージョン:6.x/7.xで動作確認済み。(2017年12月現在)
- 最新の情報は、ホームページからご確認ください。
URL <http://kadenfan.hitachi.co.jp/ih/app/index.html>
- ご利用の際は、通信費等の費用がかかります。

最新情報は
こちら



スマートフォンのBluetooth通信の接続を「ON」にしてください
「設定」を押して、「Bluetooth」を選択し、「ON」に切り替える



「火加減マイスター」アプリをインストールしてください

①アプリのダウンロードサービスからスマートフォンに「火加減マイスター」アプリをインストールする

iPhoneの場合

「App Store」を開く

Androidの場合

「Google Play」を開く

- ②「火加減マイスター」アプリを検索する
- ③画面に従ってインストールする

ホームページからもアプリのダウンロードをすることができます
URL <http://kadenfan.hitachi.co.jp/ih/app/index.html>

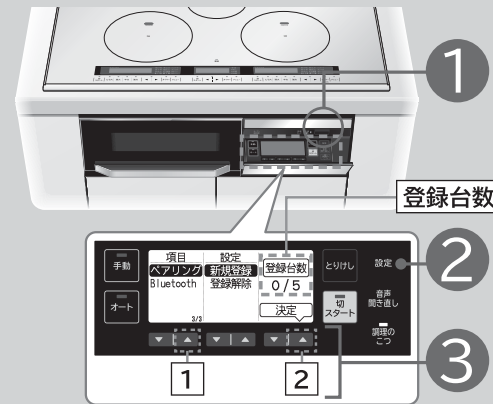
- アプリは無料ですが、ダウンロードおよびアプリ利用の際には通信費がかかります。

ホームページは
こちら



2. 本体の準備をする

IHクッキングヒーターの
ペアリング準備をしてください



- 1 電源切入 [] を「ピッ」となるまで押し、電源を入れる(ランプが点灯します)
- 2 [設定] を押す
- 3 ①の [] を押して「ペアリング」を選び、「新規登録」を確認し、②の [] を押して決定する(表示が「ペアリング待機中…」に切り替わります)

- スマートフォンの登録台数は最大5台までです。
- ペアリング操作中、一度に接続できるスマートフォンの台数は1台のみです。同時に2台以上接続することはできません。
- スマートフォンとアプリに一度登録された接続機器情報が残っている場合は、消去してください。

3. アプリを起動する

「火加減マイスター」アプリを
起動してください



- 利用規約をご確認いただき「同意する」を押してください。
- 「OK」を押すとペアリング開始画面に移動します。
- ペアリングの新規登録をする前にアプリを使用している場合は、アプリのペアリング設定を「ON」にしてください。

※イラストは、イメージです。スマートフォンの機種によって、表示のしかたが異なります。また、アプリのサービス内容・画面デザイン・機能などは予告なく変更することがあります。

【Bluetoothの設定・アプリのダウンロードのしかたがわからない場合】
スマートフォンのBluetooth通信の接続や、アプリのダウンロードについては、スマートフォンの取扱説明書をご確認ください。

【登録台数が5台に達している場合】
●登録状況を確認して、登録の解除をしてください。詳しくは、取扱説明書をご確認ください。
●登録された5台分のスマートフォン情報は、消去されます。
スマートフォン端末とアプリ、それぞれに登録させている接続機器情報も削除してください。

4. ペアリングを開始する

①

●IHCHから始まる型番が表示されていることを確認してください。

②

●6桁のパスコードが表示されていることを確認してください。

③

●設定が正しく終了すると初期画面に戻ります。

④

●アイコンが表示されます。

※本体の画面表示が初期画面に戻った場合や、操作の途中でペアリングの設定が上手くいかなかった場合は、「2. 本体の準備をする」からやり直してください。

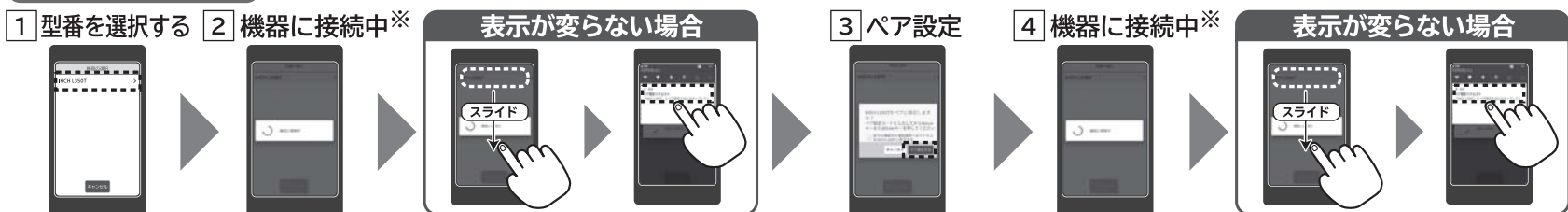
画面に従って操作してください

●スマートフォンの「ペアリング開始」を押してください。

本体に表示された型番を選択してください

※ ② ④ 機器に接続中、確認通知がない場合は、アプリを完全に終了し、起動し直してから、手順に従ってペアリング新規登録をやり直してください。

Androidの場合



- 本体に表示された型番を確認して押してください。
- 表示が変わらない場合、画面上部に指を触れた状態で、下にスライドすると、「ペア設定リクエスト」の確認通知が表示されている場合がありますので、画面に従って操作してください。
- ペア設定の確認通知が表示され「ペア設定する」を押してください。
- 表示が変わらない場合、画面上部に指を触れた状態で、下にスライドすると、「ペア設定リクエスト」の確認通知が表示されている場合がありますので、画面に従って操作してください。

iPhoneの場合



- 本体に表示された型番を確認して押してください。
- 機器に接続中です。しばらくお待ちください。

本体に表示されたパスコードを入力してください

Androidの場合



- 本体に表示されたパスコードを入力し、「OK」を押してください。
- 「OK」を押して接続完了です。

iPhoneの場合



- 本体に表示されたパスコードを入力し、「OK」を押してください。
- 「OK」を押して接続完了です。

※イラストは、イメージです。スマートフォンの機種によって、表示のしかたが異なります。また、アプリのサービス内容・画面デザイン・機能などは予告なく変更することがあります。

ペアリングに失敗したとき

- お手持ちのスマートフォンが対応機種であることを確認してください。
- 本体から離れて使用している場合は、本体のそばで使用してください。
- スマートフォンが他の機器と接続されていないか確認してください。
- アプリを完全に終了し、起動し直してから、手順に従ってペアリング新規登録をやり直してください。
- アプリの「設定」「ペアリング」を確認して、「接続機器情報」が残っている場合は、削除してください。
- スマートフォン端末の「設定」「Bluetooth」を確認して、IHクッキングヒーターとのペアリング情報がある場合は、削除してください。
- 下記の機器などから電波影響を受け、本製品とスマートフォンとの通信が一時的にできなくなることがあります。
 - ・加熱中の電子レンジ
 - ・無線LAN機器(無線WEBカメラ、パソコン機器など)
 - ・デジタルコードレス電話
 - ・その他のBluetooth機器

初期画面の見かた

メニューボタン
設定の変更や確認ができます。

フリーワード検索
フリーワードでレシピの検索ができます。

状態表示ボタン
本体の接続状態や使用状態が表示されます。また、このボタンを押すと、本体との接続切り替えができます。
〈本体と接続中〉 〈本体と未接続〉

タブボタン
「おすすめ」「レシピ検索」「お気に入り」「調理履歴」を切り替えて選択できます。

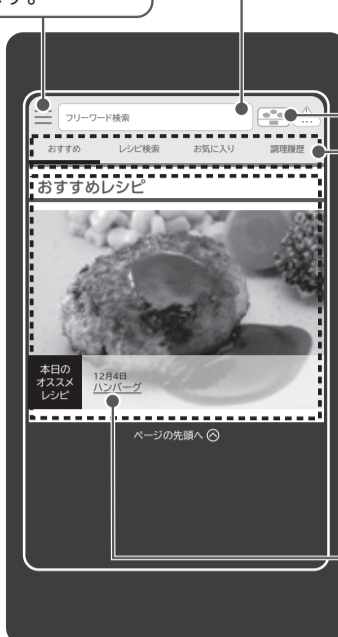
おすすめレシピ
「おすすめ」選択時は、おすすめレシピが表示されます。

レシピ検索
「レシピ検索」で選択した「食材」「調理方法」「ジャンル」の分類が表示されます。


選択ボタン
「レシピ検索」では、「食材」「調理方法」「ジャンル」を切り替えて検索できます。

レシピ送信ボタン
「レシピ送信」ボタンを押すとレシピ送信画面に進みます。


お気に入りボタン
「お気に入り」ボタンを押すとお気に入り登録・登録解除ができます。



おすすめ画面



レシピ検索画面



レシピ表示画面

※イラストは、イメージです。スマートフォンの機種によって、表示のしかたが異なります。また、アプリのサービス内容・画面デザイン・機能などは予告なく変更することがあります。

お困りのときは (操作がわからないときに確認をしてください)

こんなときは	操作手順
<ul style="list-style-type: none"> ●アプリの「ペアリング設定削除」のしかたがわからない ●スマートフォンのBluetoothにペアリング登録されている製品情報の削除のしかたがわからない <p style="background-color: #333; color: white; padding: 5px; text-align: center;">ペアリング情報は、アプリとスマートフォンの両方で削除してください</p>	<div style="display: flex; justify-content: space-between;"> <div style="writing-mode: vertical-rl; transform: rotate(180deg);">アプリ</div> <div style="width: 90%;"> <ol style="list-style-type: none"> メニューボタン「☰」を押す メインメニューの「設定」を押す ペアリングの「ペアリング設定登録」を押す ペアリングを削除することを確認して「OK」を押す 「OK」を押して削除完了 </div> </div> <div style="display: flex; justify-content: space-between; margin-top: 10px;"> <div style="writing-mode: vertical-rl; transform: rotate(180deg);">スマートフォン</div> <div style="width: 90%;"> <p style="text-align: center;">Android</p> <ol style="list-style-type: none"> スマートフォンの「設定」を押す 設定の「Bluetooth」を押す 「Bluetooth」のペアリング登録から削除したい型番を確認して押す 「削除」を押して削除完了 <p style="text-align: center;">iPhone</p> <ol style="list-style-type: none"> 「Bluetooth」のペアリング登録から削除したい型番を確認して押す 表示を確認して「解除」を押す 「解除」を押して削除完了 </div> </div>
<ul style="list-style-type: none"> ●ペアリングの新規登録をする前にアプリを使用している場合で、「ペアリング」の設定画面が表示されない(初期画面が表示される場合) 	<div style="display: flex; justify-content: space-between;"> <div style="writing-mode: vertical-rl; transform: rotate(180deg);">アプリ</div> <div style="width: 90%;"> <ol style="list-style-type: none"> メニューボタン「☰」を押す メインメニューの「設定」を押す ペアリングの「ペアリング設定登録」を押す ペアリング設定の「ペアリング開始」を押す </div> </div>

※イラストは、イメージです。スマートフォンの機種によって、表示のしかたが異なります。また、アプリのサービス内容・画面デザイン・機能などは予告なく変更することがあります。

<p style="text-align: center;">スマートフォンとの接続やネットワーク接続に関するご相談窓口</p> <p style="text-align: center; font-size: 1.2em;">TEL:0120-554-201</p> <p>(受付時間)9:00~17:30(月~土)、9:00~17:00(日・祝日) 年末年始は休ませていただきます。</p> <p>●ご相談、ご依頼いただいた内容によっては弊社のグループ会社に個人情報を提供し対応させていただきます。</p>	<p style="text-align: center;">輸出規制について</p> <p>●本製品を輸出される場合、外国為替および外国貿易法の規制ならびに米国輸出管理規制等外国の輸出関連法規をご確認のうえ、必要な手続きをお取りください。</p>	<p style="text-align: center;">商標について</p> <p>●Bluetooth®のワードマークおよびロゴは、Bluetooth SIG, Inc.が所有する登録商標であり、日立グローバルライフソリューションズ株式会社はこれらのマークをライセンスに基づいて使用しています。</p> <p>●Apple、Appleのロゴは米国および他国のApple Inc.の登録商標です。</p> <p>●iPhoneはApple Inc.の商標です。</p> <p>●iPhone商標は、アイホン株式会社のライセンスに基づき使用されています。「App Store」は、Apple Inc.のサービスマークです。</p> <p>●Google Play™、Google Play™ロゴは、Google Inc.の商標または登録商標です。</p> <p>●Android™は、Google Inc.の商標または登録商標です。</p>
---	---	---