



グリル グルメ調理をする

<共通> ※「ピザ」メニューをセットする場合。

1 受皿・焼網をセットし、本体に組み込む。

- ・グリルに受皿・焼網をセットし、材料をのせます。
- ・グリルドアはロックするまで押し込み確実に閉めてください。(10ページ)

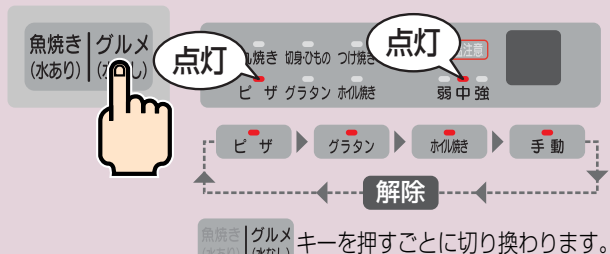


2 電源切/入を入れる。

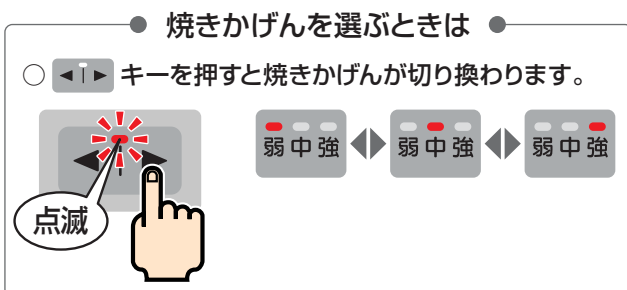
- ・電源スイッチをブザーが鳴るまで押してください。
- ・電源ランプが点灯します。

グルメ自動調理のしかた (調理タイマーは使用できません。)

3 パネル操作部の「グルメ」キーを押して『ピザ』を選ぶ

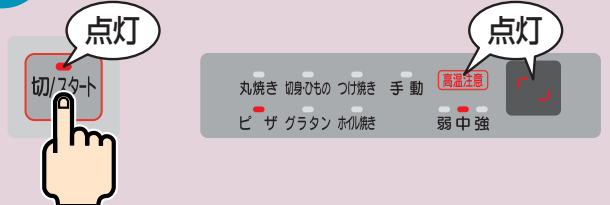


- ※前回使用したメニューから始まります。
- ※焼きかげんは「中」から始まります。



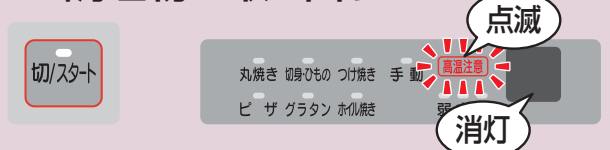
- ※グルメおよび焼きかげん選択後、約3分以内に「切/スタート」キーを押さないとブザーが鳴り解除されます。
- ※調理中は、メニューおよび焼きかげんの変更はできません。

4 「切/スタート」キーを押す



- 「切/スタート」キーを押し、調理がスタートします。
- タイマー表示部が「」と表示され、途中から調理の残り時間を表示します。
- ・調理中、調理後にファンが回転します。
- ・途中で調理を終了したい場合は、「切/スタート」キーを押してください。
- ・途中で調理を止めた場合の再加熱は、手動調理で加熱してください。(31ページ)

5 メロディーが鳴ったら調理物を取り出す



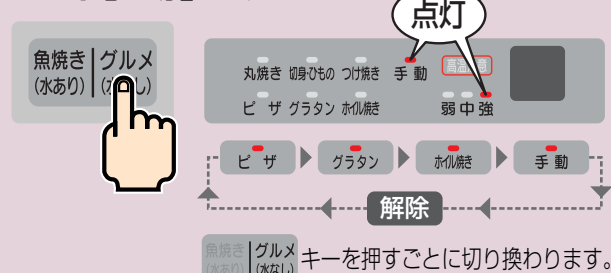
- 調理物を入れたままにしておくと余熱で焦げ過ぎることがあります。
- 焼きが足りないときは、手動調理で様子をみながら、さらに焼いてください。(31ページ)

6 調理が終わったら電源切/入を押して電源を切る。電源ランプが消灯します。

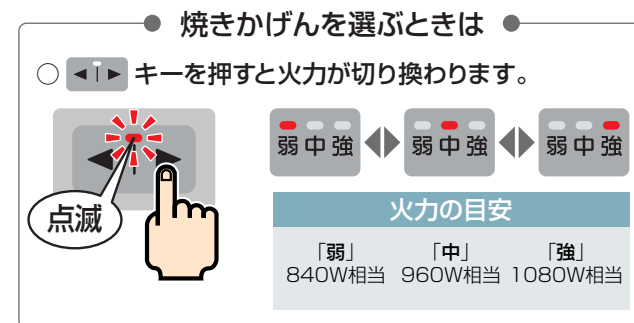
- 調理開始直後にグリル庫内の温度が高い場合は、調理時間が長くなる場合があります。

グルメ手動調理のしかた

3 パネル操作部の「グルメ」キーを押して『手動』を選ぶ

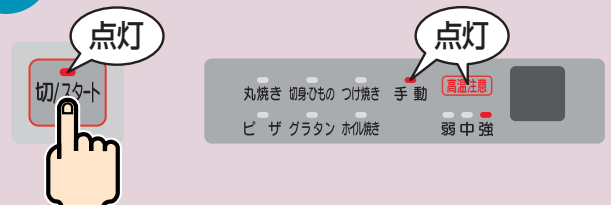


- ※前回使用したメニューから始まります。
- ※焼きかげんは「強」から始まります。



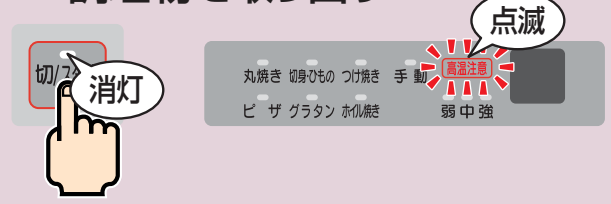
- ※手動選択後、約3分以内に「切/スタート」キーを押さないとブザーが鳴り解除されます。
- ※調理中は、メニューの変更はできません。

4 「切/スタート」キーを押す



- 「切/スタート」キーを押し、調理がスタートします。
- 調理中に「」キーで火力を調節できます。
- ※調理タイマーをご使用になるときは、調理スタート後設定します。
- ・調理中、調理後にファンが回転します。

5 調理が終わったら、グリルを「切」にし、調理物を取り出す



- 調理物を入れたままにしておくと余熱で焦げ過ぎることがあります。
- ※グリルを「切」にし忘れた場合は切り忘れ防止自動停止機能が働き、通電開始から約30分後に自動的に通電を停止します。

6 調理が終わったら電源切/入を押して電源を切る。電源ランプが消灯します。

調理タイマーの使いかた (例：グリルを使用中に10分の調理タイマーをセットする場合)

◎1分～最大29分まで1分単位で設定できます。※調理中に設定します。

- ①通電中に「タイマー」キーを押すとタイマー表示が数字で点灯します。
- ②設定キーを押して好みの時間に設定します。
- ③時間を合わせた後、約3秒間経過後に「ピピッ」とブザーが鳴り、「」が点滅し調理タイマーがスタートします。
- ④調理タイマーが終了するとタイマー表示が消灯しメロディーが鳴ってお知らせします。

- ・途中で調理タイマーを中止するときは、もう一度「タイマー」キーを押してください。
- ・設定した時間を変更したい場合は、調理タイマーを中止し、再度設定してください。
- ※切り忘れ防止自動停止機能(30分)を優先しますので、通電途中でのセットでは、最大時間が短くなります。

お手入れ

ご使用のたびにお手入れしてください。

トッププレート、プレートワク、操作部は汚れを放置したり、汚れたまま使うとこびりついてとれにくくなります。

⚠ 注意

必ず電源を切り、本体が十分に冷えたことを確かめてから行ってください。

○ベンジン、シンナー、みがき粉は絶対に使用しないでください。

○吸・排気カバーに水が入らないよう、ご注意ください。



天ぷら鍋 (付属品)

1 薄めた台所用洗剤 (中性) とお湯で洗う。

●たわしやみがき粉 (クレンザー) は使用しないでください。

2 鍋底や外側の異物や汚れをとる。

●汚れがこびりついたまま使うと、油温を正しくコントロールできないことがあります。またトッププレートが汚れます。

3 洗い終わったら水気を切り、乾いたら内側に軽く食用油をぬる。

●洗ったままにしておくときびる場合があります。
※天ぷら鍋に同梱の説明書をよく読んでご使用ください。

●鍋底がそってきたり、変形した場合は使用しないでください。お買い上げの販売店でお買い求めください。(8ページ)



1 吸・排気カバー

■本体から吸・排気カバーを外し、薄めた台所用洗剤 (中性) とスポンジで洗う。

○たわしやみがき粉は使わないでください。

○お手入れ後は、水気をふきとり必ず本体にセットしてください。

○汚れて目詰まりしたまま使うと、通電を停止したり、グリル使用中にグリルドアから煙がもれたりする場合があります。

2 前面表示部・パネル操作部・上面操作部・表示窓

■やわらかい布でふく。

○汚れがひどいときは台所用洗剤 (中性) を布に直接つけてふきとり、もう一度絞ったふきん、乾いたふきんの順でふきとってください。

○水にぬらさないでください。故障の原因になります。

3 トッププレート

■絞ったふきんでよくふきとり、その後乾いたふきんでからぶきする。

○煮こぼれなどは、そのままにしておくときびりついて取れなくなります。ご使用のたび、こまめにお手入れしてください。故障の原因になります。

■汚れがひどいときは台所用洗剤 (中性) を布に直接つけてふきとり、もう一度絞ったふきん、乾いたふきんの順でふきとる。

※酸性・アルカリ性の強い洗剤 (漂白剤、住宅用合成洗剤など) は使わないでください。(トッププレート・プレートワクの変色の原因になります。)

○落ちにくい汚れは、冷えてからトッププレート専用クリーナーやクリームクレンザーなどを丸めたラップにつけてこすり取る。

※ドライヤーなど先の鋭いものや目の粗いみがき粉は、トッププレートを傷つけるので使わないでください。



煮こぼれがこびりついてしまったときは

●市販のセラミック用スクレーパー等で煮こぼれの部分だけを軽く削り落とし、その後よくふきとる。



別売品 トッププレート専用クリーナー

●トッププレートの汚れをおとし、光沢をだし、ふきこぼれによる汚れや焦げつきを抑えます。

品 名: ガラスクリーナー

型 式: HT-K1

希望小売価格: 1,470円

(税抜1,400円)

2007年4月現在

※お買い上げの販売店にご相談ください。

希望小売価格は価格改定に伴い変更する場合があります。



4 プレートワク (ステンレス製)

■絞ったふきんでよくふきとり、その後乾いたふきんでからぶきする。

■こびりついた汚れはクリームクレンザーなどを丸めたラップにつけてこすり取る。

○ステンレスの筋 (横方向) にそってこすってください。縦方向にこすると傷つくことがあります。

お 願 い

しょうゆなどの調味料をこぼしたらすぐにふき取ってください。

放置すると汚れあとが残ることがあります。

吸・排気カバーの下の油污れもこまめにお手入れしてください。



筋の方向は横向きです。

お手入れ (つづき)

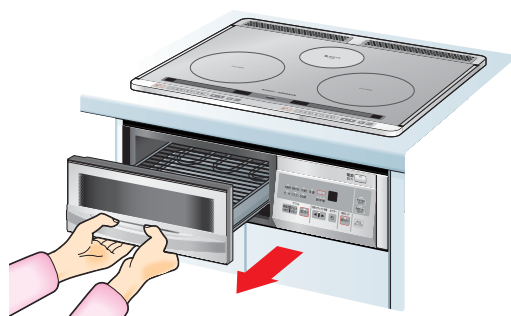
5 グリル

グリルドア・受皿の外しかた、つけかた

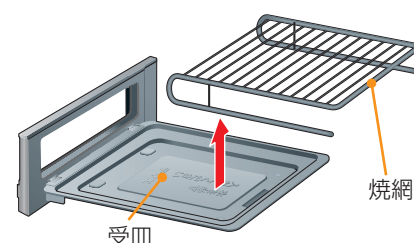
外しかた

- 1 とってを両手でしっかり持ちゆっくり止まるまで引き出し、斜め上に持ち上げながら外す。

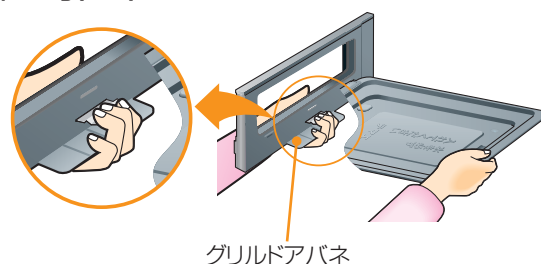
※受皿内の水や油がこぼれないよう注意してください。



- 2 受皿にのっている焼網を外す。

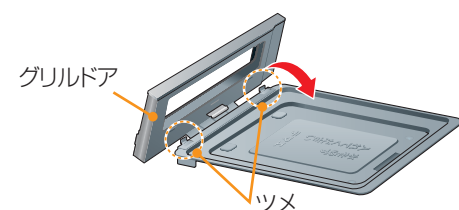


- 3 とっての下側に手を回し、グリルドアバネを軽く引き下げる。



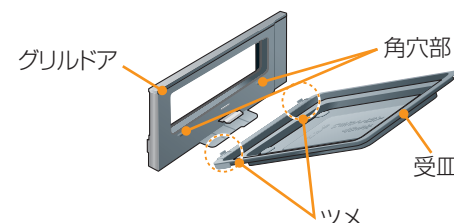
※グリルドアバネを押さえずに無理に外すとグリルドアが破損したり、変形することがあります。

- 4 グリルドアを受皿側に倒すようにし、受皿に付いている左右2ヶのツメを外す。



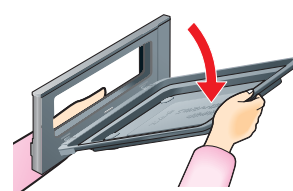
つけかた

- 1 受皿に付いている左右2ヶのツメをグリルドアの角穴部に斜め下より差し込む。



- 2 グリルドアを手でささえ、受皿を図のように下げる。

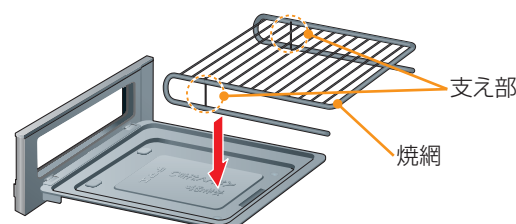
※カチッと音がして受皿が固定されます。



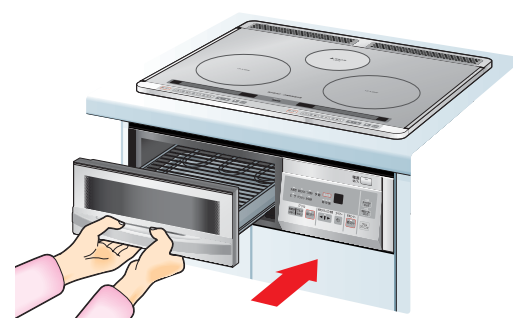
- 3 焼網をのせる。

○焼網は支え部をグリルの手前にしてのせてください。

※のせる向きを逆にすると、本体に取り付けられません。



- 4 斜め上からはめ込み、ロックするまでゆっくり押す。

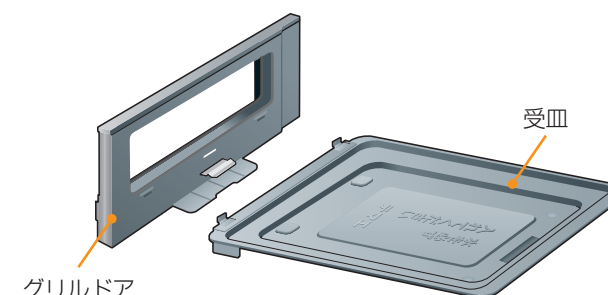


グリルドア・受皿のお手入れ

- 薄めた台所用洗剤(中性)とスポンジで洗う。

○たわし・みがき粉は使用しないでください。(表面を傷つけます。)

○グリルドアは、食器洗い乾燥機や食器乾燥器には入れないでください。(樹脂部が変形します。)



焼網のお手入れ

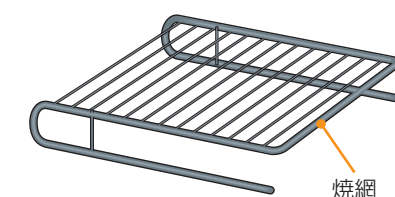
- 薄めた台所用洗剤(中性)とスポンジで洗う。

※焼網のフッ素コートを傷めないでください。

○金属製のたわし・スポンジのナイロン面でこすらないでください。フッ素コートに傷が付いたりはがれたりすることがあります。

○ご使用の度にお手入れしてください。汚れがこびりつくと調理物が取りにくくなる場合があります。

○焼網は消耗品です。フッ素加工がいたんだ場合は、お買い上げの販売店でお買い求めください。(8ページ)



グリル庫内のお手入れ

- グリルクリーニングをご使用ください。グリル庫内の油汚れを乾燥させ、においを軽減することができます。

- 途中で終了する場合は、**切/スタート** キーを押してください。

- 焼網は絶対にセットしないでください。

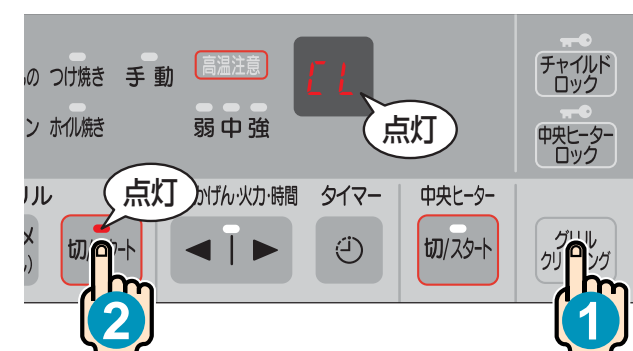
焼網のフッ素コートを傷めます。

- 洗って水気をふきとったグリルドアと受皿をグリル庫内にセットし、**グリル** キーを押した後、**切/スタート** キーを押してください。グリル庫内の油を焼き切るため、受皿には水を入れません。(グリル庫内を高め温度で自動コントロールします。)

※約10分で自動的に終了し、通電を停止します。

※においを軽減しますが、汚れを除去することはできません。

※グリル庫内に落ちた食品カスなどは、手袋をするなどしてグリル庫内が冷えてから取り除いてください。(グリル庫内には金属部が多くあり十分注意してください。)



※クリーニング中はグリル庫内の油を焼き切るため煙が出る場合があります。必ず換気扇を使用してください。

知っておいていただきたいこと

鍋底の直径が小さかったり、鍋底がそっている鍋は火力が弱くなることがあります。	◇ホーロー製やステンレス製の鍋については鍋底の直径が12～26cmのもので鍋底の反りが3mm以下のものをご使用ください。
土鍋やガラス鍋、直火用魚焼き器は使わない。	◇「IH」で使える」と表示している土鍋やガラス鍋、直火用魚焼き器などでも、形状によっては本製品が故障したり、鍋が割れたりする場合がありますので使わないでください。

こんなときは

故障かなと思ったら、次のことをお調べください。

通電しない。	<p>◎専用回路のブレーカーが切れていませんか。 ▶ブレーカーを入れてください。</p> <p>◎電源が切れていませんか。(電源ランプが消えている。) ▶電源を入れてください。 •電源スイッチをブザーが鳴るまで押してください。 •電源ランプが点灯します。 ※ヒーターを約45分通電しないと待機時消費電力オフ機能が働き、自動的に電源を切ります。</p> <p>◎チャイルドロックが設定されていませんか。 ▶チャイルドロックを解除してください。(9ページ)</p> <p>◎中央ヒーターロックが設定されていませんか。 ▶中央ヒーターロックを解除してください。(9ページ)</p>
--------	---

炒めものなどを行うと左・右ヒーターの火力が弱くなる。	◎炒めものなどを行うと、鍋底温度が上がり、自動的に火力をコントロールする場合があります。温度が下がると自動的に火力が強くなるので、そのままご使用ください。
火力を切り換えたときに時々ブザーが鳴らない。	◎火力キーで火力を調節するときはブザーが鳴ります。設定キーで火力を調節するときはブザーが鳴りませんが、故障ではありません。
中央ヒーターが周期的に赤くなったり、消えたりする。(クイックラジエントヒーター)	<p>◎中央ヒーターは、火力のコントロールや温度調節機能が働くため、ヒーターが赤くなったり、消えたりします。(『強火』の場合でも温度調節機能が働きヒーターが赤くなったり、消えたりします。)</p> <p>◎そった鍋などを使うと消えている時間が長くなります。</p>
使用途中にヒーターの通電が停止した。(切り忘れ防止自動停止機能)	<p>◎切り忘れ防止自動停止機能が働いています。 各ヒーターに一定時間経過すると自動的に通電を停止する、切り忘れ防止自動停止機能が設けられています。 •左・右ヒーター、中央ヒーターは操作後約45分 •グリル(手動調理)は約30分 切り忘れ防止自動停止機能が働いた時はメロディーでお知らせします。再度、通電を開始してください。</p>

<p>液晶表示の火力バーが交互に点灯し、約30秒後に消灯した。 （小物検知自動停止機能、鍋無し自動停止機能）</p>	<p>◎鍋をヒーターの中央に置いていますか。</p> <p>◎使えない鍋を置いていませんか。（12ページ） ▶使える鍋を置いてください。</p> <div data-bbox="581 485 1359 585"></div> <div data-bbox="946 606 991 659"></div> <div data-bbox="581 676 1359 777"></div> <p>約30秒後</p> <p>メロディーが鳴り、液晶表示が消え、通電を停止します。</p> <p>※図は火力「7」で使用した場合。</p> <p>※付属の天ぷら鍋で確認しても同じ場合はお買い上げの販売店にご連絡ください。</p>
<p>使用途中に停電になった。</p>	<p>◎通電中のヒーターは停止し、タイマーも取り消されます。</p> <p>◎電源を入れ、もう一度操作を初めから行ってください。</p> <ul style="list-style-type: none">• 電源スイッチをブザーが鳴るまで押してください。• 電源ランプが点灯します。
<p>左・右ヒーターでの調理に時間がかかる。調理のできあがりが遅い。</p>	<p>◎鍋底に異物が付着していたり、トッププレートが汚れていませんか。 ▶鍋やトッププレートのお手入れをしてお使いください。</p> <p>◎使える鍋を使用していますか。（14ページ） ▶使える鍋を使用してください。</p>

<p>電源を切っても音がする。</p>	<p>◎本体内部の冷却のために、ファンが最大2分間回ることがあります。異常ではありません。 自動的にファンは止まります。</p>
<p>左・右ヒーター使用中に鍋から音がする。</p>	<p>◎鍋底が薄い鍋や多層鍋、ホーローの密着が良くない鉄ホーローなど鍋の種類によっては音（ジー音、カチカチ音）や共鳴音（キーン音、キューン音）が発生することがあります。また鍋のとつてに振動を感じるがあります。これは磁力線により鍋自体が振動するため、異常ではありません。</p> <ul style="list-style-type: none">• 鍋の位置をずらしたり、置き直したりすると音が止まるがあります。• 左・右ヒーターを同時に使用した場合、鍋の種類によっては調理中に共鳴音「キーン」や「キューン」という音がしますが、これも磁力線により鍋が振動するため異常ではありません。
<p>表示窓の液晶が黒くなった。</p>	<p>◎表示窓の上に熱い鍋などを置くと液晶が黒くなるありますが、しばらく放置するとともにもどります。</p> <p>※表示窓の上に熱い鍋などを置かないでください。</p>
<p>液晶表示に「M」が表示されたままでヒーターに通電しない。</p>	<p>◎パネル操作部のグリルの切/スタートキーと④タイマーキーを同時に3秒以上押してください。</p> <ul style="list-style-type: none">• ブザーが鳴り「M」が消灯します。

グリルの排気カバーから出た水蒸気が壁面に結露することがある。	◎調理時に吸・排気カバーから出る水蒸気などが壁面につき水滴になることがありますので、ふきんなどでふきとってください。		
グリル調理中、庫内で瞬間的に炎がでたり、吸・排気カバーから煙が出る。	◎魚の脂などがヒーターの上に直接落ちると、瞬間的に炎や煙が出ることがあります。異常ではありません。 ◎魚の脂などが受皿に落ちると、瞬間的に煙が出ることがあります。異常ではありません。 ◎調理を始めてしばらくの間、前回の調理でヒーターについた油が加熱されて、においや煙が出ることがあります。異常ではありません。		

表示窓の液晶表示に次の表示がでたとき

表示例	状 態	処置および調べるところ	
<div>C 11</div> <div>C 21</div>	左・右ヒーター使用時、液晶表示が赤く点灯する。	●空だきになっています。	●鍋に調理物を入れてください。
		●炒めものの調理を行うと表示する場合があります。	●火力を下げてください。
<div>C 12</div> <div>C 22</div>	揚げもの温度コントロールを使用したら、左・右ヒーターの液晶表示が赤く点灯する。	●専用の天ぷら鍋の底に2mm以上のそりがあったり変形しています。	●そりや変形がある場合は新しい鍋をご購入ください。(8ページ)
		●専用の天ぷら鍋の底やトッププレートに異物や汚れが付着している。	●異物や汚れの場合はお手入れをしてご使用ください。
<div>H 15</div> <div>H 25</div>	左・右ヒーター使用時、液晶表示が赤く点灯する。	●吸・排気カバーにほこりがたまっています。	●ほこりをふきとってください。(32ページ)
		●吸・排気カバーがふさがれています。	●ふさがないでください。
<div>H 17</div> <div>H 27</div>	左・右ヒーター使用時、液晶表示が赤く点灯する。	●鍋の種類が違っています。	●鍋の種類を確認してください。(14ページ)
<div>C 61</div>	液晶表示が赤く点灯する。	●電源電圧が異常に高い場合や低い場合。	●お買い上げの販売店にご連絡ください。

表示が出たときは・・・

- ① C 11、C 12、H 15、H 17 の表示が出たときは左ヒーターの切/スタートキーを押す。
- ② C 21、C 22、H 25、H 27 の表示が出たときは右ヒーターの切/スタートキーを押す。

※①、②の操作をすると表示が消えます。再度通電を行い、同じ表示が出たら、お買い上げの販売店または工事店にご連絡ください。

パネル操作部の表示窓に次の表示がでたとき

表示例	処置および調べるところ	
<div>C 1</div> <div>C 3</div>	●通電したまま連続して魚を焼いた場合。	●いったん通電を切り、グリル庫内の温度を下げた後、次の調理物を入れる。
<div>C 6</div>	●電源電圧が異常に高い場合や低い場合。	●お買い上げの販売店にご連絡ください。

表示が出たときは・・・

- ① C 1、C 3 の表示が出たときはグリルの切/スタートキーを押す。

※①の操作をすると表示が消えます。再度通電を行い、同じ表示が出たら、お買い上げの販売店または工事店にご連絡ください。

※表示窓やパネル操作部の表示に上記以外の表示がでたときは、お買い上げの販売店または工事店にご連絡ください。