

日立エコキュート 無線LAN機能接続ガイド

HITACHI

無線LAN機能をご使用になるためには、
下記いずれかの別売品が必要です。

- ・無線LAN対応リモコン
(型式: BER-X1FT)
- ・無線LAN接続用アダプター
(型式: BH-WLAN-X)

このたびは日立エコキュートをお買い上げ
いただき、まことにありがとうございました。
この無線LAN機能接続ガイドをよくお読み
になり、正しくご使用ください。

お読みになったあとは、保証書・取扱説明書・
カンタンご使用ガイド・工事説明書・製造番号
票とともに大切に保管してください。

ご使用前に、本書の「安全上のご注意」
→ P.2 と本製品に同梱されて
いる取扱説明書の「安全上のご注意」
→ P.5~9 をお読みいただき、
正しくお使いください。

ご使用の前に

安全上のご注意	2
無線LAN機能使用上のご注意	2
内蔵している無線LANアダプター	2
無線LANルーター	3
電波・電波障害	3
セキュリティ関連	3
輸出規制	3
スマートフォンと連携(ペアリング)	4
アプリ機能	4
商標	4
ソフトウェアライセンス	4
アプリ機能について	5
アプリ機能とは	5
必要な環境	5
無線LAN接続用アダプターの取付	5

接続のしかた

スマートフォンと連携(ペアリング)する ..	6
無線LANルーターとスマートフォンを接続する ..	6
アプリをスマートフォンにインストールする ..	6
アプリを開いて、利用規約をよく読み、ご了解 いただける場合は同意して設定をつづける ..	6
日立家電メンバーズクラブにログインする(会員登録) ..	7
ペアリングする ..	7
エコキュート本体をペアリングモードにする ..	8
スマートフォンをエコキュート本体に接続する ..	9
エコキュート本体と無線LANルーターを接続する ..	9
エコキュート本体とユーザーの名前を設定する ..	10
2人目以降のペアリング ..	10
無線LANルーターのパスワードを入力する ..	11
エコキュート本体をペアリングモードにする ..	11
スマートフォンをエコキュートに接続する ..	12
エコキュート本体とユーザーの名前を設定する ..	12
初期設定	13

使いかた

無線LAN機能の使いかた	14
アプリの見かた	16
初期画面の見かた	16
MACアドレスの確認	17
ペアリングコードの確認	17
お困りのとき	18
お困りのとき	18
スマートフォンとの接続やネットワーク接続に 関するご相談窓口	20

安全上のご注意 (必ずお守りください)

本書と本製品に同梱されている取扱説明書の「安全上のご注意」をお読みいただき、正しくお使いください。お使いになる人や、ほかの人への危害、財産への損害を未然に防止するため、お守りいただくことを、次のように説明しています。また、本文中の注意事項についてもよくお読みのうえ、正しくお使いください。

■表示内容を無視して誤った使いかたをしたときに生じる危害や損害の程度を、次の表示で区分し、説明しています。表示内容を守らないことにより生じる危害や損害については、負担をおいかねますのでご了承ください。



警告

この表示の欄は、「死亡または重傷を負うことが想定される」内容です。

絵表示の例



してはいけない「禁止」内容のものです。



実行していただく「指示」内容のものです。



警告

無線LAN機能について(無線LAN機能による遠隔操作)



禁止

●自動ドアなどの自動制御機器の近くで使用しない

無線LANからの電波が自動制御機器に影響を及ぼすことがあります。誤動作する原因になります。

●医療用電気機器のある部屋では使用しない

無線LANからの電波が医療用電気機器に影響を及ぼすことがあります。誤動作する原因になります。



指示

●心臓ペースメーカーを本機に近づけない

無線LANからの電波が心臓ペースメーカーの作動に影響を及ぼすおそれがあります。心臓ペースメーカーをお使いのかたは本機のご使用を専門医にご相談ください。

無線LAN機能使用上のご注意

お客様、または第三者による誤ったご使用、ご使用中に生じた故障、その他の不具合、本製品の使用によって受けられた損害については、法令上賠償責任が認められる場合を除き、当社は一切の責任を負いません。

本製品は日本国内でのみ使用できます。一般的な無線LAN機器として、ご家庭宅内でお使いください。

本製品は以下の目的で運転履歴や故障履歴などを収集します。そのほかの目的には使用しません。

- サービスの向上や新しいサービスの開発・改良に使用します。
- 修理対応やご相談窓口にご相談いただいたときの対応向上のために使用します。
- 品質向上のために使用します。
- 個人情報の取り扱いなど詳細はアプリの利用規約をご覧ください。
利用規約はアプリを初めて起動するとき、または「メニュー」ボタンより確認できます。

内蔵している無線LANアダプター

別売品(無線LAN対応リモコン、無線LAN接続用アダプター)には、電波法に基づく小電力データ通信システムの無線局として工事設計認証を受けた無線設備を内蔵しており、無線局の免許を申請する必要はありません。また、電気通信事業者の検査は必要ありません。

次の事項を行うと法律で罰せられるおそれがあります。

- 別売品に内蔵している無線LANアダプターの分解および改造
- 別売品に表示している銘板・内蔵している無線設備の適合表示を消す

無線LANルーター

- すべての無線LANルーターおよび住宅環境の無線LANへの接続は保証できません。
- コンクリート、鉄筋、金属が使われている建造物内、障害物の近く、同じ周波数帯(2.4GHz帯)を利用する機器(Bluetooth® 機器やパソコン周辺機器など)の近くでは、電波が届かなくなったり、電波が途切れたりすることがあります。
- 通信規格はIEEE802.11b/g/n(2.4GHz帯のみ)のいずれかに対応しているものがが必要です。5GHz帯の通信規格には対応していません。
- 本製品をインターネットに接続する場合は、必ずルーターを経由して接続してください。
本製品は電気通信事業者(移動通信会社、固定通信会社、インターネットプロバイダ等)の通信回線(公衆無線LANを含む)に直接接続することができません。

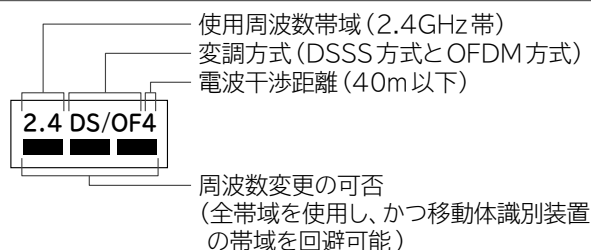
電波・電波障害

通信方式の仕様

無線LAN IEEE802.11b/g/nに対応しています。

使用周波数帯

本製品が使用する無線の周波数帯の仕様は以下のとおりです。
(銘板に記載しています)



本製品の使用周波数帯では、電子レンジなどの産業・科学・医療機器のほか、工場の製造ラインなどで使用されている移動体識別用の構内無線局(免許を要する無線局)および特定小電力無線局(免許を要しない無線局)、ならびにアマチュア無線局(免許を要する無線局)が運用されています。

- ①本製品を使用する前に、近くで移動体識別用の構内無線局および特定小電力無線局ならびにアマチュア無線局が運用されていないことを確認してください。
- ②万一、本製品から移動体識別用の構内無線局に対して有害な電波干渉の事例が発生した場合には、速やかに使用周波を変更するかまたは電波の発射を停止したうえ、スマートフォンとの接続やネットワーク接続に関するご相談窓口 **→ P.20** にご相談いただき、混信回避のための処置など(例えば、パーティションの設置など)についてご相談してください。
- ③そのほか、本製品から移動体識別用の特定小電力無線局あるいはアマチュア無線局に対して有害な電波干渉の事例が発生した場合など、何かお困りなことが起きたときは、スマートフォンとの接続やネットワーク接続に関するご相談窓口 **→ P.20** にお問い合わせください。

本製品を次の場所で使用すると通信が不安定になる場合があります

- 磁場、静電気、電波が発生するところ(本製品以外の電子レンジなどの機器の周辺)
- 本製品と同じ周波数帯(2.4GHz帯)を利用する機器(Bluetooth® 機器やパソコン周辺機器など)の周辺
- 電波が反射しやすい金属物で覆われた場所

セキュリティ関連

- 無線LAN機器を利用する場合は、暗号設定の有無にかかわらず、電波を使用している関係上、傍受される可能性があります。
- 暗号化方式はWPA2またはWPA(いずれもTKIPまたはAES)の設定ができる無線LANルーターを使用してください。
- 無線LAN機能は、電波を利用して本製品と無線LANルーターとの間で情報のやり取りを行うため、電波の届く範囲であれば自由にLAN接続が可能であるという利点があります。その反面、電波がある範囲内であれば障害物(壁など)を超えてすべての場所に届くため、通信内容を盗み見られるまたは不正に侵入されるなどの可能性があります。
- 無線LAN機能の設定時に利用権限がない機器およびネットワークとの接続はしないでください。
- 廃棄したり第三者に譲渡する場合は、**→ P.15**「登録情報の全消去」を行ってください。
- 第三者から譲渡された場合は、第三者からの不正アクセスなどを防ぐため、**→ P.15**「登録情報の全消去」を行ってください。

輸出規制

本製品を輸出される場合、外国為替および外国貿易法の規制ならびに米国輸出管理規制など、外国の輸出関連法規をご確認のうえ、必要な手続きをお取りください。

無線LAN機能使用上のご注意 ~つづき~

スマートフォンと連携(ペアリング)

- 無線LAN機能の設定時にセキュリティ対策を行っていない機器およびネットワークとの接続をしないでください。
- 予期できない問題が発生した場合、本製品とペアリングしたスマートフォンやその他外部機器の内部に保存されているデータが破損したり消失する可能性があります。万一の場合に備えて、事前にバックアップしてください。
- 本製品との接続において、スマートフォン、その他外部機器の内部に保存されているデータの破損または消失および接続機器の故障については、いかなる場合においても当社では一切の責任を負いません。
- 一時的に通信が切断された場合、設定内容の送信や使用状態が更新されない場合があります。運転中は、特に通信状態を確認しながら使用してください。
- スマートフォン、無線LANルーターの種類によって、通信感度や通信距離、通信時間が異なります。通信状態を確認しながら使用してください。
- 無線LAN機能による通信によって発生した損害については、製品の不具合を除き当社では一切の責任を負いません。

アプリ機能

- 本書で記載している画面、イラストは説明用のものであり、実際と異なる場合があります。
- 本サービスや機能はアプリのバージョンアップにより内容が変更されることがあります。また、予告なくサービスを停止する場合があります。
- アプリの利用規約とプライバシーポリシーに同意のうえ、お使いください。
- アプリはすべてのスマートフォンで動作保証をするものではありません。機種によっては動作が不安定になったり、うまく動作しない場合があります。
- アプリのご利用には、「日立家電メンバーズクラブ」へのログインが必要です。
- アプリを使用する場合、エコキュート本体の無線LAN機能の設定を台所リモコンを操作して「有効」にしてください。工場出荷時は「無効」が設定されています。

商標

本書および本製品に同梱の取扱説明書に記載されている他の会社名、製品名およびサービス名などはそれぞれ各社の商標または登録商標です。また、本文中では「™」「®」マークは記載していません。

- Bluetooth® は、Bluetooth SIG, Inc. の登録商標です。
- Google Play、Google Play ロゴ、Android は、Google LLC. の登録商標です。
- iPhone は、Apple Inc. の商標です。
iPhone の商標は、アイホン株式会社のライセンスに基づき使用されています。
- iOS は、Apple Inc. のOS名称です。
IOS の商標は、Cisco Systems Inc. のライセンスに基づき使用されています。
- App Store は、Apple Inc. のサービスマークです。
- Wi-Fi®、Wi-Fi Protected Setup™、WPA™、WPA2™ は、Wi-Fi Alliance® の登録商標または商標です。

ソフトウェアライセンス

本製品に組み込まれたソフトウェアは、複数の独立したソフトウェアモジュールで構成され、個々のソフトウェアモジュールは、それぞれ当社および第三者の著作権が存在します。本製品には、当社が開発または作成したソフトウェアモジュールも含んでいますが、これらのソフトウェアモジュールおよびそれに付帯したドキュメント等には、当社の所有権および知的財産権が存在します。これらについては、著作権法その他の法律により保護されています。また、本製品は、オープンソースソフトウェアとして使用許諾されるソフトウェアモジュールが含まれています。当該ソフトウェアモジュールについては、別途著作権者その他の権利を有する者がおり、かつ、無償での使用許諾のため、現状のままでの提供であり、それらの著作権者は、適用法令の範囲内で一切保証(明示するもの、しないものを問いません)をしないものとされています。また、当社は、当該ソフトウェアモジュールおよびその使用に関して生じたいかなる損害(データ消失、正確さの喪失、他のプログラムとのインタフェースの不適合化等も含まれます)についても、適用法令の範囲内で一切責任を負わず、費用負担をいたしません。

当該ソフトウェアモジュールの使用条件などの詳細につきましては、下記URLをご参照ください。当社以外の第三者による規定であるため、原文(英文)を掲載いたします。

<https://kadenfan.hitachi.co.jp/app/license2.html>

また、当該ソフトウェアモジュールに関する入手方法、お問い合わせについては、以下のURLをご参照ください。

<https://kadenfan.hitachi.co.jp/support/inquiry/>

無線LAN機能使用上のご注意／アプリ機能について

スマートフォンと連携(ペアリング)する

1. 無線LANルーターとスマートフォンを接続する

スマートフォン(設定)の操作

スマートフォンのWi-Fi設定画面を開き、エコキュート本体と接続する無線LANルーターにスマートフォンを接続する

- スマートフォンのWi-Fi設定で選択する無線LANルーターのSSIDは、必ず2.4GHz帯のものをお選びください。
- エコキュート本体を据付けている場所で接続可能な無線LANルーターを選びます。
- 無線LANルーターのSSIDとは、スマートフォンのWi-Fi設定などで表示される名前のことです。
- 無線LANルーターのSSIDとパスワード(お使いの無線LANルーターによっては「暗号化キー」または「セキュリティキー」などと記載されていることがあります)がわからない場合は、使用する無線LANルーターの取扱説明書をご覧ください。



2. アプリをスマートフォンにインストールする

スマートフォンの操作

「日立エコキュートアプリ」(以降は「アプリ」)をインストールする

Androidの場合

「Google Play」を開く

iPhoneの場合

「App Store」を開く

ホームページからもアプリのインストールをすることができます。

<https://kadenfan.hitachi.co.jp/app/kyutou/series01/index.html>



アプリは無料ですが、ダウンロードおよびアプリ利用の際には通信費用がかかります。

通信費用は利用されたスマートフォンを契約されているお客様のご負担となります。

アプリのインストール方法については、お手持ちのスマートフォンの取扱説明書を確認してください。

3. アプリを開いて、利用規約をよく読み、ご了解いただける場合は同意して設定をつづける

スマートフォン(アプリ)の操作

アプリを初めて起動すると、利用規約が表示される

手順 1

内容を確認し、ご了解いただける場合は、☐をタップしてチェックをつける

☐ 利用規約に同意して設定をつづける

次へ

☒ 利用規約に同意して設定をつづける

次へ

手順 2

「次へ」をタップして次の画面に進む

4.日立家電メンバーズクラブにログインする（会員登録）

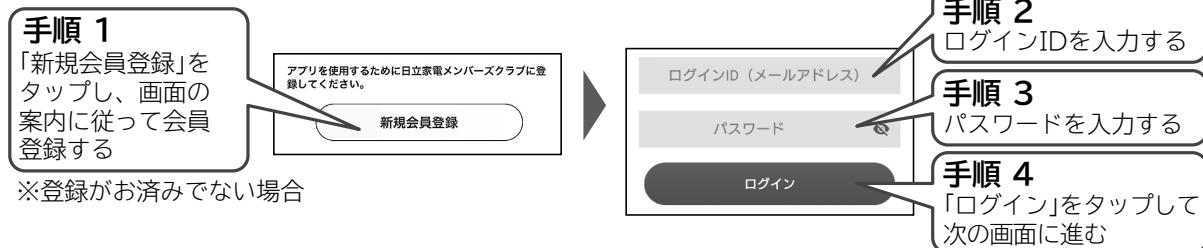
スマートフォン(アプリ)の操作

ログインID、パスワードを入力してログインする

会員登録がお済みでない場合は、会員登録を実施してからログインしてください。

会員登録は無料です。

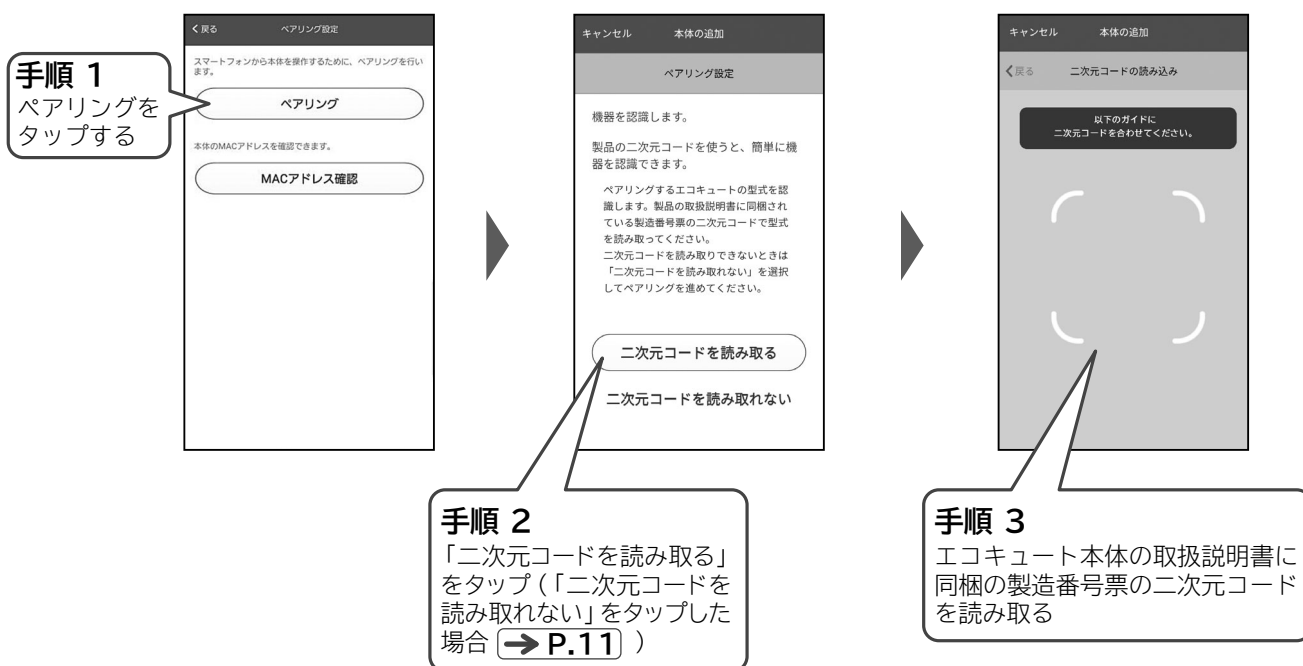
アプリの使用には、日立家電メンバーズクラブへのログインが必要です。



5.ペアリングする

スマートフォン(アプリ)の操作

無線LAN ルーターにエコキュート本体を接続する



スマートフォンと連携(ペアリング)する ~つづき~

6.エコキュート本体をペアリングモードにする

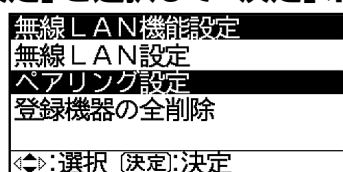
エコキュート本体(台所リモコン)の操作

スマートフォンとエコキュート本体を接続します。
台所リモコンを操作します。

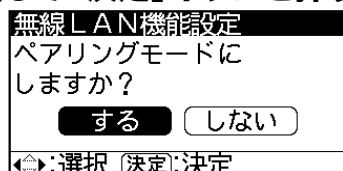
- 1 「メニュー」ボタンから「システム」を選択
- 2 「無線LAN機能設定」を選択し「決定」ボタンを押す



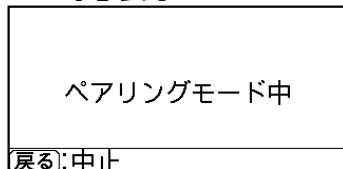
- 3 「ペアリング設定」を選択して「決定」ボタンを押す



- 4 「する」を選択して「決定」ボタンを押す



- 5 「ペアリングモード中」表示



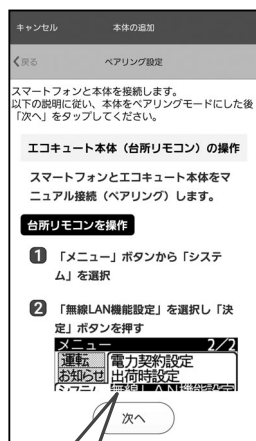
- 6 スマートフォンでの設定を続けてください。

アプリに戻る

7. スマートフォンをエコキュート本体に接続する

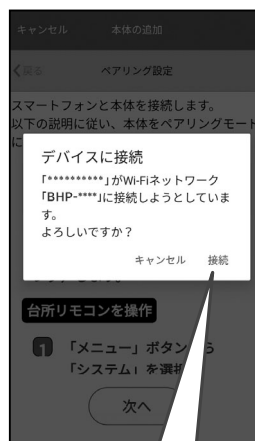
スマートフォン(アプリ)の操作

スマートフォンとエコキュート本体間で通信を行います。



手順 1

「次へ」をタップして
次の画面に進む



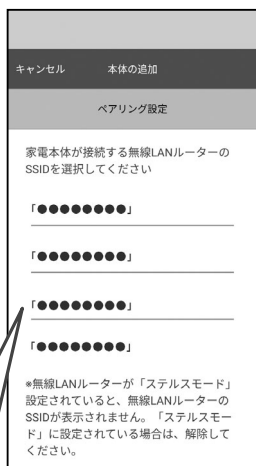
手順 2

接続するエコキュート本体の型式が
表示されていることを確認し、問題がなければ
「接続」をタップする

8. エコキュート本体と無線LANルーターを接続する

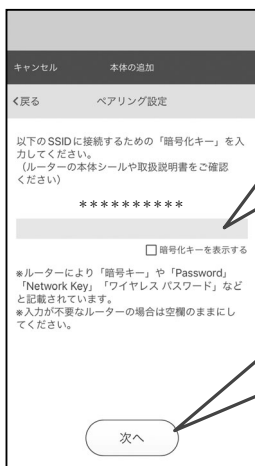
スマートフォン(アプリ)の操作

接続する無線LANルーターのパスワードを入力します。



手順 1

エコキュート本体が周囲の無線をスキャンし
表示するので、接続する無線LANルーター
のSSIDをタップする



手順 2

パスワードを入力する

手順 3

「次へ」をタップする

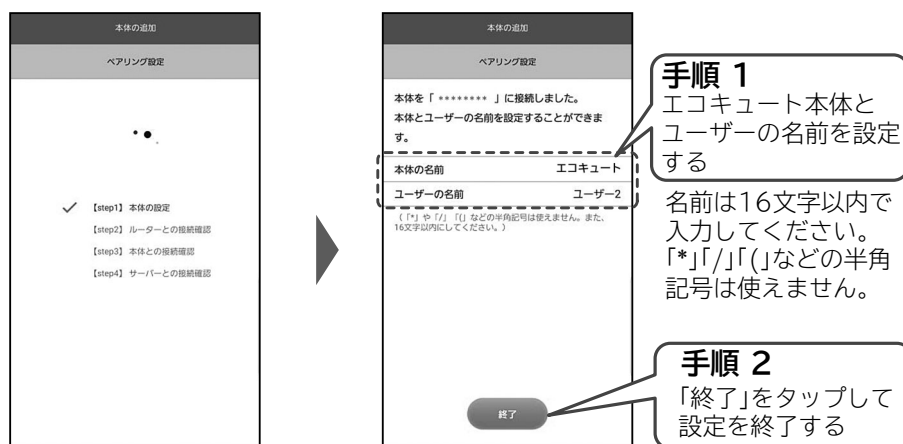
スマートフォンと連携(ペアリング)する ~つづき~

9.エコキュート本体とユーザーの名前を設定する

スマートフォン(アプリ)の操作

ペアリングの設定が終わるまでしばらくお待ちください。

画面の案内に従って、エコキュート本体の名前とユーザーの名前を設定し終了します。



以上で、設定終了

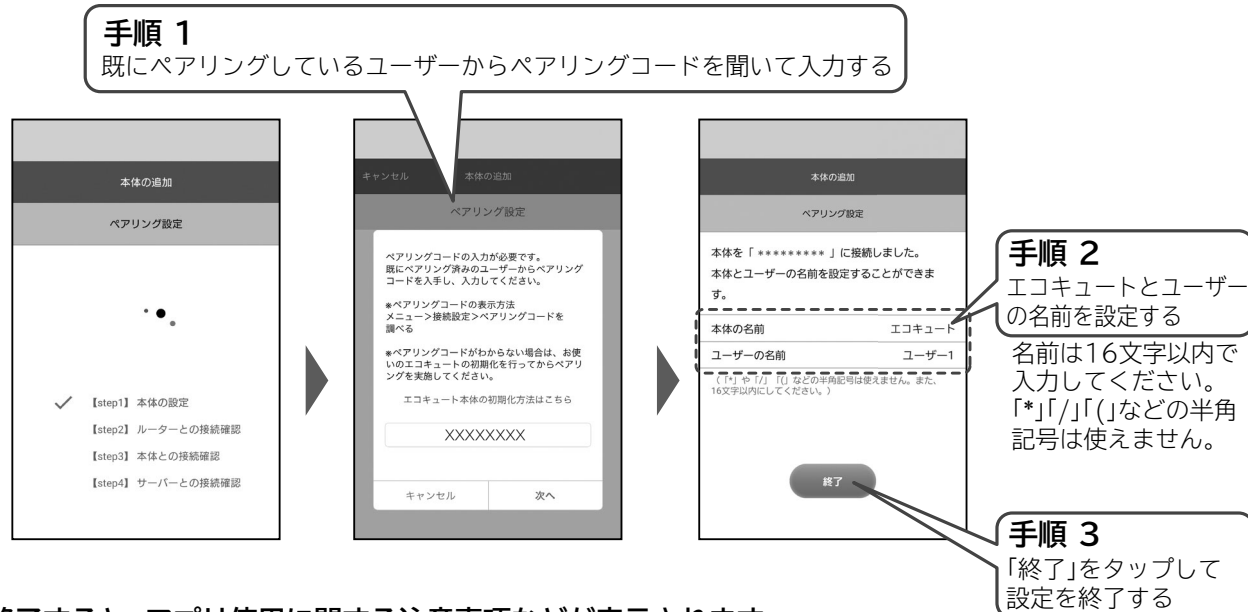
設定が終了するとリモコンの画面に「接続完了」の表示が出ます。

ペアリングに失敗したとき → P.19

10.2人目以降のペアリング

スマートフォン(アプリ)の操作

2人目以降のペアリング時にペアリングコードの入力が必要になります。ペアリングコードは既にペアリングが完了しているスマートフォンのアプリから確認することができます。→ P.17



設定を終了すると、アプリ使用に関する注意事項などが表示されます。

最後まで内容をご確認ください。

以上で、ペアリング完了

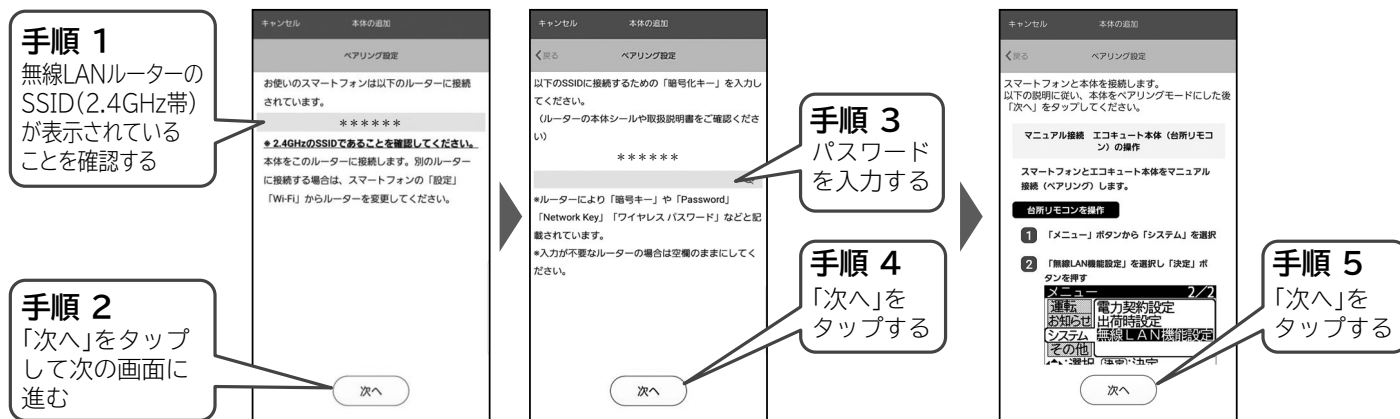
ペアリングに失敗したとき → P.19

「二次元コードを読み取れない」をタップした場合

1. 無線LANルーターのパスワードを入力する

スマートフォン(アプリ)の操作

エコキュート本体を接続する無線LANルーターにスマートフォンが接続されていることを確認してください。



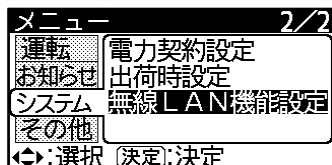
接続先が違う場合は、スマートフォンのWi-Fi接続先を確認してください。

2. エコキュート本体をペアリングモードにする

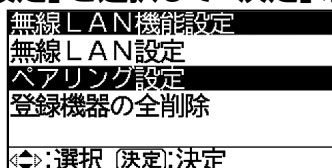
エコキュート本体 (台所リモコン) の操作

スマートフォンとエコキュート本体を接続 (ペアリング) します。
台所リモコンを操作します。

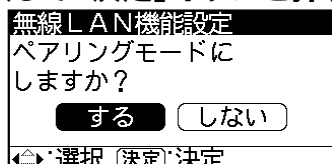
- 1 「メニュー」ボタンから「システム」を選択
- 2 「無線LAN機能設定」を選択し「決定」ボタンを押す



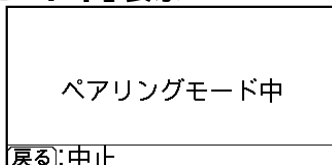
- 3 「ペアリング設定」を選択して「決定」ボタンを押す



- 4 「する」を選択して「決定」ボタンを押す



- 5 「ペアリングモード中」表示



- 6 スマートフォンでの設定を続けてください

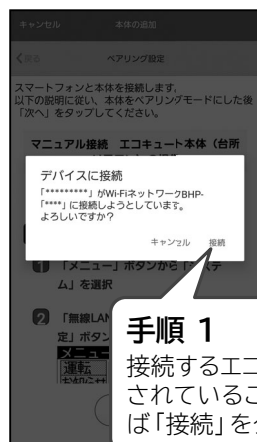
アプリに戻る

スマートフォンと連携(ペアリング)する ~つづき~

3.スマートフォンをエコキュートに接続する

スマートフォン(アプリ)の操作

スマートフォンとエコキュート本体間で通信を行います。



手順 1

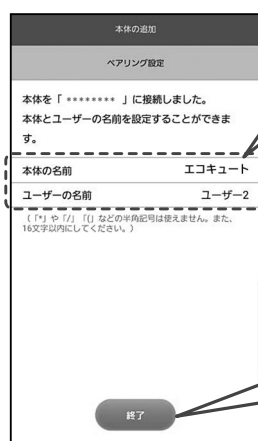
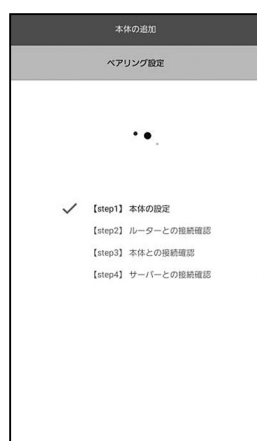
接続するエコキュート本体の型式が表示されていることを確認し、問題がなければ「接続」をタップする

4.エコキュート本体とユーザーの名前を設定する

スマートフォン(アプリ)の操作

ペアリングの設定が終わるまでしばらくお待ちください。

画面の案内に従って、エコキュート本体の名前とユーザーの名前を設定し終了します。



手順 1

エコキュート本体とユーザーの名前を設定する

名前は16文字以内で入力してください。
「*」「/」「(」などの半角記号は使えません。

手順 2

「完了」をタップして設定を終了する

以上で、設定終了

設定が終了するとリモコンの画面に「接続完了」の表示が出ます。

ペアリングに失敗したとき → P.19

初期設定

スマートフォンに郵便番号とエコキュート本体の製造番号を登録します。

1.郵便番号の登録

郵便番号を登録するとアプリに天気予報が表示されます。
また、太陽光発電利用の沸き上げにも活用できます。



郵便番号の登録

郵便番号を登録してください。郵便番号を登録するとエコキュートのアプリ内で天気予報が表示されます。
(太陽光発電利用にも活用されます。)

入力欄

次へ

2.エコキュート本体の製造番号の登録 (P7で「二次元コードを読み取れない」をタップのみ表示した場合します)

エコキュート本体の取扱説明書に同梱の製造番号票の二次元コードをスマートフォンで読み取ってください。



製造番号の登録

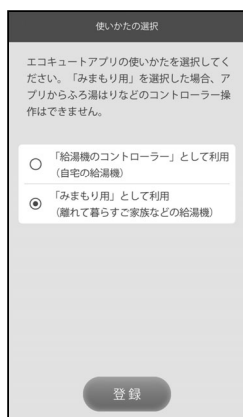
取扱説明書に同梱されている製造番号票の二次元バーコードを読み取って製造番号を登録してください。

製造番号読み取り

次へ

3.使用方法の選択

アプリをコントローラーとして使用するか、みまもり用として使用するか選択します。
みまもり用として使用する場合はアプリからふろ湯はりなどの操作はできません。



使いかたの選択

エコキュートアプリの使いかたを選択してください。「みまもり用」を選択した場合、アプリからふろ湯はりなどのコントローラー操作はできません。

☐ 「給湯機のコントローラー」として利用
(自宅の給湯機)

☒ 「みまもり用」として利用
(離れて暮らすご家族などの給湯機)

登録

無線LAN機能の使いかた

無線LAN機能を「切」「入」設定する

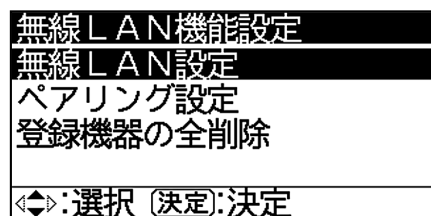
●無線LAN機能の「切」、「入」の設定を行います。無線LAN機能を使用しないときには「切」にしてください。
台所リモコンを操作します。

1 「メニュー」ボタンを押して「システム」を選択

2 「無線LAN機能」を選択し「決定」ボタンを押す



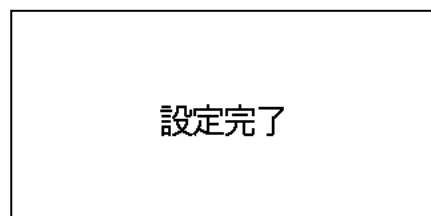
3 「無線LAN設定」を選択



4 設定「切」を選択して「決定」ボタンを押す



5 「設定完了」表示が出たら終了



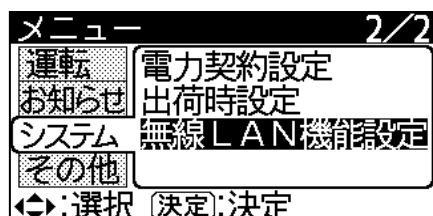
※無線LAN機能を使用するときは4項の設定を「入」にして決定してください。

登録情報の全消去（初期化）

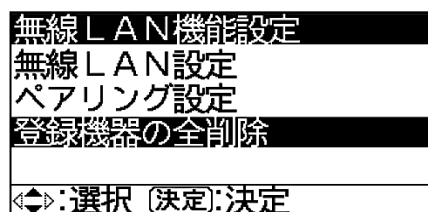
●無線LAN機能で登録した情報の全消去（初期化）を行います。エコキュート本体を廃棄または譲渡するときに実施してください。
台所リモコンを操作します。

1 「メニュー」ボタンを押して「システム」を選択

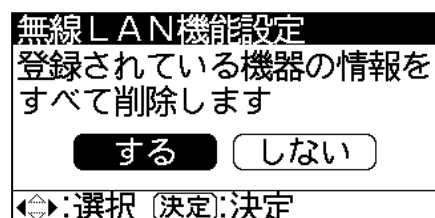
2 「無線LAN機能」を選択し「決定」ボタンを押す



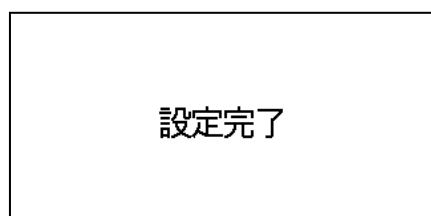
3 「登録機器の全削除」を選択



4 機器の情報を削除「する」を選択して「決定」ボタンを押す



5 「設定完了」表示が出たら終了



アプリの見かた

初期画面の見かた

アプリの画面表示などは、アプリの更新により変わることがあります。
詳しい操作方法は、アプリ内の説明をご覧ください。

「メニュー」ボタン

タップすると、メニューが引き出され、設定の変更や確認ができます。

- 接続設定、お知らせ、利用規約、著作権情報などが表示されます。

エコキュート本体の型式

接続中のエコキュートの型式が表示されます。「メニュー」ボタンから変更することができます。

エコキュート本体の状態

現在のエコキュートの状態が表示されます。
お知らせ表示中にタップすると、お知らせ表示の詳細内容を表示します。

運転状態	運転中	エコキュート本体は運転中です
	未接続	エコキュート本体と接続されていません

点検表示		「点検表示」があります
		「点検表示」がありません

「機能選択」ボタン



- **ふろ自動開始**
自宅のおふろの湯はり・保温をすることができます。
- **GPS おかえり連絡**
設定された距離まで自宅に近づいたら自動で帰宅の通知をします。
- **ホーム**
エコキュートのタンク湯量、ふろ設定、使用湯量などを表示します。
- **コンシェルジュ**
節約サポート、上手な使い方、おすすめ入浴剤などをご案内します。
- **運転状況**
湯の使用状況のグラフを表示します。
- **サポート**
取扱説明書、無線 LAN 機能について、お手入れ方法、よくあるご質問、点検表示、お問い合わせをスマートフォンで閲覧できます。
- **設定**
現在のエコキュートのリモコン設定、通知設定、郵便番号設定、点検表示履歴一覧を表示します。

イラストは表示の一例です。

表示画面はアプリの更新によって変更になることがあります。

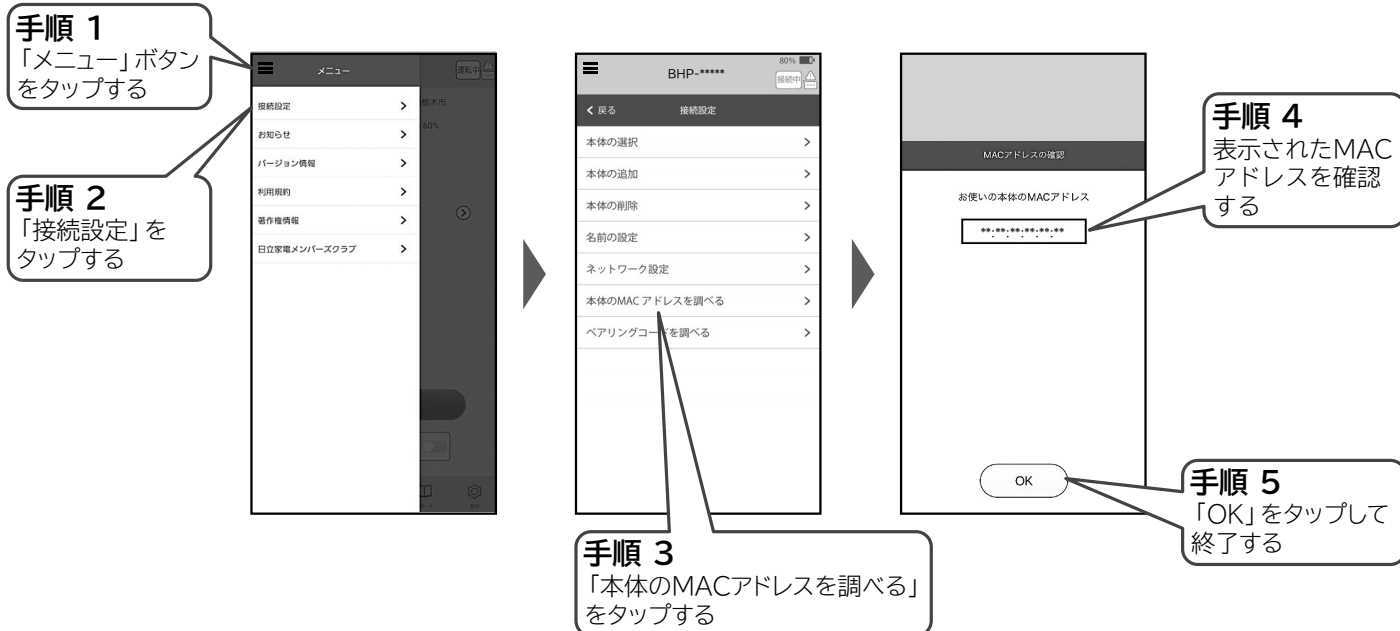
MACアドレスの確認

スマートフォン(アプリ)の操作

エコキュート本体のMACアドレスを確認するには、ペアリングが済んでいる必要があります。

ペアリングを行った後、下記の操作で確認してください。

メニュー内にあるMACアドレス確認の項目からペアリングが済んでいるエコキュート本体のMACアドレスが確認できます。

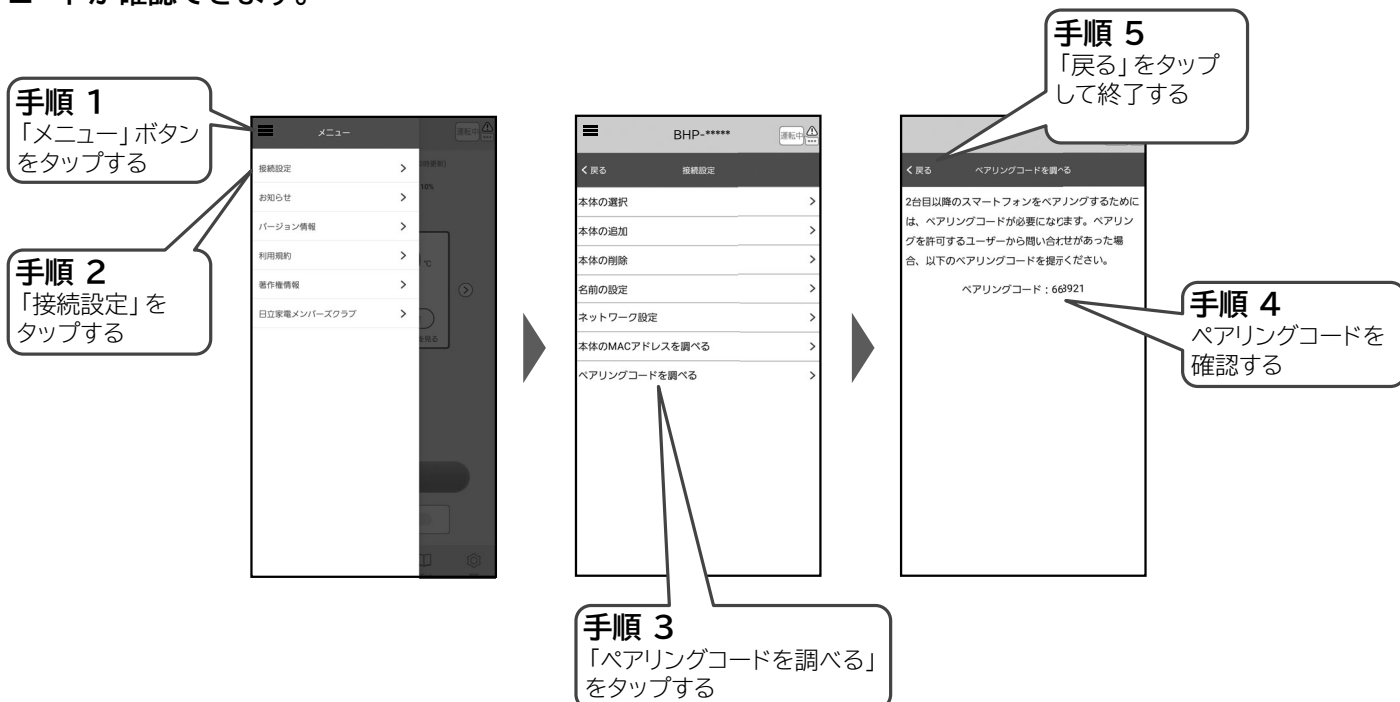


ペアリングコードの確認

スマートフォン(アプリ)の操作

ペアリングコードを確認するには、ペアリングが済んでいる必要があります。

メニュー内にあるペアリングコード確認の項目からペアリングが済んでいるエコキュート本体のペアリングコードが確認できます。



お困りのとき

こんなときは	ここを確認してください
モバイルルーターを使いたい	モバイルルーターは動作保証していません。 IEEE802.11b/g/n(2.4GHz帯のみ)に対応していても使えないものもあります。
日立家電メンバーズクラブへの会員登録をせずにアプリを使いたい	アプリを使用するためには日立家電メンバーズクラブへの会員登録が必要となります。 スマートフォン、またはパソコンなどから登録を行ってください。
複数のスマートフォンに同じログインID(日立家電メンバーズクラブ)を使ってログインしたい	アプリにログインできるのは一つのログインIDに対して一つのスマートフォンのみです。 同じログインIDを使って複数のスマートフォンからログインした場合は先にログインしていたスマートフォンがログオフされます。
エコキュート本体とスマートフォンを連携(ペアリング)できない	エコキュート本体とスマートフォンを無線LAN接続するための環境がそろっていることを確認してください。→ P.5
	「メニュー」ボタン→「システム」選択したときに「無線LAN機能設定」が表示されない場合は本体側の無線LAN機能設定が「有効」になっていません。施工業者またはご相談窓口にご連絡ください。
	無線LANルーターの電源が入っていることを確認してください。 無線LANルーターの取扱説明書を確認し、電源を入れてください。
	無線LANルーターのSSIDとパスワード(「暗号化キー」または「セキュリティキー」など)合っていることを確認してください。
	無線LANルーターがステルスモード(SSID非表示)になっていないことを確認してください。 ステルスモードを解除してペアリングしてください。 ステルスモードを解除する方法は、無線LANルーターの取扱説明書を確認してください。 ペアリング後は、無線LANルーターとステルスモード設定に戻してください。
	無線LANルーターでMACアドレスフィルタリングを設定しているとき、ペアリング設定はできません。 お使いの無線LANルーターの取扱説明書を確認して、MACアドレスフィルタリング設定を解除した状態で、ペアリングを行ってください。 再度MACアドレスフィルタリングを設定する場合は、ペアリング完了後、エコキュート本体のMACアドレスを無線LANルーターに登録してください。 エコキュート本体のMACアドレスは、「MACアドレスの確認」→ P.17を確認してください。
	2.4GHz帯を使用する電子レンジやBluetoothを使用する機器などを近くで使用すると、電波影響を受けて一時的に通信が途切れたり、遅くなったりすることがあります。
	無線LAN接続用アダプター(台所リモコン)または無線LAN対応台所リモコンと無線LANルーターが離れている場合は、電波が弱い可能性があります。 無線LANルーターを無線LAN接続用アダプター(台所リモコン)または無線LAN対応台所リモコンの近くに移動するか、無線LANルーターの中継器などを使用してください。
	ペアリングは1台ずつしか実施できません。 同時に複数のスマートフォンでペアリングをしないでください。
	エコキュート本体にペアリングできるスマートフォンの台数は5台までです。 ペアリング済のスマートフォンを使って、アプリの「メニュー」→「接続設定」→「名前の設定」→「登録ユーザーの確認・削除」から不要な登録を削除してください。
	スマートフォンがAndroidの場合、「マニュアル接続をする場合」の手順3でエコキュート本体のSSIDを選択したあと、「Wi-Fiはインターネット未接続です」という表示が出てくることがあります。この場合、お使いの機種によっては、【step1】に進むことなくペアリングが失敗することがあります。 以下の操作を行うことで、ペアリングを進めることができる場合があります。 ・「Wi-Fiはインターネット未接続です」という表示が出てきた場合、その表示をタップし、「このネットワークはインターネットに接続していません。接続を維持しますか?」という表示が出てきたら「はい」を選択してください。
	上記に当てはまらない場合は、エコキュート本体、スマートフォン、無線LANルーターの電源を切り、しばらく待ってから再度電源を入れ直してください。

こんなときは	ここを確認してください
ペアリングに失敗する	<p>アプリ画面表示で、【step1】～【step4】に「✓」がつかずにペアリングが失敗した場合、5分程度待ってから下記の内容に注意しながら、もう一度ペアリングを行ってください。</p>
	<p>【step1】に「✓」がつかなかったとき</p> <ul style="list-style-type: none"> ・スマートフォンがエコキュート本体のSSIDに接続できなかった可能性があります。スマートフォンのWi-Fi設定にてエコキュート本体のSSIDを選択したときに、ネットワーク接続に関するメッセージが表示されている場合は、「ネットワークの接続を維持する」または「インターネットの接続が不安定です」の表示で「設定」をタップして、エコキュート本体のSSIDに接続してください。→ P.11 <p>※スマートフォンの機種やOSによって異なります。</p>
	<p>【step2】に「✓」がつかなかったとき</p> <ul style="list-style-type: none"> ・スマートフォンが無線LANルーターに再接続できなかった可能性があります。スマートフォンのWi-Fi設定に移動し、エコキュート本体と接続する無線LANルーターのSSIDに接続してください。→ P.6
	<p>【step3】に「✓」がつかなかったとき</p> <ul style="list-style-type: none"> ・無線LANルーターの設定や環境によっては接続が不安定なため、途中で接続が切れて失敗することがあります。もう一度ペアリングを行ってください。
	<p>【step4】に「✓」がつかなかったとき</p> <ul style="list-style-type: none"> ・エコキュート本体が無線LANルーターに接続できていない可能性があります。ペアリング時にスマートフォンが接続されている無線LANルーターのSSIDが2.4GHz帯のものであることを確認してください。→ P.6 ・アプリに入力した無線LANルーターのパスワードを間違えていないことを確認してください。→ P.11
無線LANルーターのSSIDやパスワードが分からない	<p>無線LANルーターの取扱説明書を確認してください。パスワードは無線LANルーターのメーカーや機種によっては「暗号化キー」または「セキュリティキー」などと記載されていることがあります。</p>
スマートフォンからエコキュート本体の操作ができない 操作を受け付けない	<p>ほかの使用者が操作した直後はスマートフォンからの操作を受け付けません。少し待ってから再度操作してください。</p>
	<p>スマートフォンが無線LANまたは携帯電話回線に接続されているか確認してください。</p>
	<p>エコキュート本体と無線LANルーターが離れている場合は、電波が弱い可能性があります。無線LANルーターをエコキュート本体の近くに移動するか、無線LANルーターの中継器などを使用してください。</p>
エコキュート本体の運転状態がプッシュ通知の内容と異なる	<p>サーバーの状態やエコキュート本体およびスマートフォンの通信状態によっては、エコキュート本体の運転状態が遅れて通知される場合があります。</p>
プッシュ通知が届かない	<p>エコキュート本体の電源を入れた直後は通信準備中となるため、しばらくお待ちください。</p>
	<p>スマートフォンの「設定」で、アプリの通知設定がされていることを確認してください。</p>
	<p>アプリの「通知の設定」で、通知が設定されていることを確認してください。</p>
	<p>「みまもり用」でご利用の場合で設定時刻にみまもり通知が届かない場合はルーターの設定や通信状態を確認してください。</p>
プッシュ通知を停止したい	<p>アプリの「通知設定」から通知を設定なしに変更してください。</p>
アプリに表示される状態表示とエコキュート本体の動作が異なる	<p>サーバーの状態やエコキュート本体およびスマートフォンの通信状態によっては、アプリの表示とエコキュート本体の運転状況は異なる場合があります。</p>
アプリに表示される残り時間と本体の動作が異なる	<p>サーバーの状態やエコキュート本体およびスマートフォンの通信状態によっては、アプリの表示とエコキュート本体の運転状況は異なる場合があります。</p>
無線LANルーターを変更したい	<p>エコキュート本体を接続する無線LANルーターを変更するには、アプリの「メニュー」ボタンをタップし、「接続設定」を選び、「ネットワークの設定」で変更できます。画面の案内に従って操作してください。変更できない場合は「エコキュート本体とスマートフォンを連携（ペアリング）できない」→ P.18 を併せて確認してください。</p>

スマートフォンとの接続やネットワーク接続に関するご相談窓口

TEL 0120-554-201

■受付時間：9:00～17:30(月～金)

土曜・日曜・祝日・年末年始・夏季休暇など弊社休日は休ませていただきます。

《発信者番号通知のお願い》

「非通知」設定をされているお客様は、はじめに「186」をダイヤルしておかけください。

日立エコキュートアプリの設定をご依頼いただく場合は下記の修理に関するご相談窓口へご依頼ください。

なお、設定対応は、保証期間中であっても、有料となります。

■修理に関するご相談窓口

(0120) 3121-68

(0570) 0031-68 (携帯電話) (有料)

(0570) 2006-57 (FAX) (有料)

受付時間 9:00～18:00 (月～土)

9:00～17:00 (日・祝日)



「Web修理受付」はこちら

日立家電 修理 Web

検索