

日立ネット給湯機のご使用にあたって

この資料は、ネットワーク対応日立ヒートポンプ給湯機（以下ネット給湯機）固有の事項について説明しています。ヒートポンプ給湯機の一般的な事項については、「日立ヒートポンプ給湯機 取扱説明書」をよくお読みになり、正しくお使いください。

ネット給湯機とは

ネット給湯機のネットワーク機能は、ホラソネットワークシステムに登録してご使用いただけます。ホラソネットワークシステムは、小電力無線を使用したエコーネットに対応しています。ホラソネットワークシステムのご利用方法は、日立通信アダプタに同梱されている、取扱説明書およびアプリケーションガイドをご覧ください。

- ・本製品に使用している通信モジュールは、電気通信事業法に基づく技術基準設計認証と電波法に基づく技術基準適合証明を受けています。従って、本製品を使用するとき届け出等は必要ありません。
- ・本製品は、国内でのみ使用できます。
- ・本製品は、以下の事項を行うと法律で罰せられることがあります。
 1. 本製品を分解・改造すること
 2. 本製品に貼ってある技術基準設計認証番号と技術基準適合証明番号が記載されたラベルをはがすこと

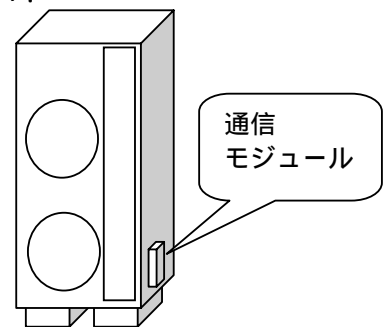
据え付け

ネット給湯機に取り付けられた通信モジュールと日立通信アダプタの間で無線通信をしています。電波の遮断を防ぐため、通信モジュールの周辺に通信障害となる金属製の物を置かないでください。通信モジュールの接続は、お買い上げの販売店または、工事業者にご依頼ください。

ネット給湯機の初期設定

ネット給湯機を日立通信アダプタに登録する際に、ネット給湯機を「初期設定状態」にします。

（通信アダプタの登録はお済みですか。登録がお済みでない方は、ネット給湯機初期設定を行なう前に、ホラソネットワークに通信アダプタの登録を行なってください。通信アダプタの登録方法については、通信アダプタ同梱の取扱説明書をご覧ください。）



<初期設定の手順>

(1) パソコンを立ち上げ、ホラソネットワークシステムの「機器設定」を実行します。

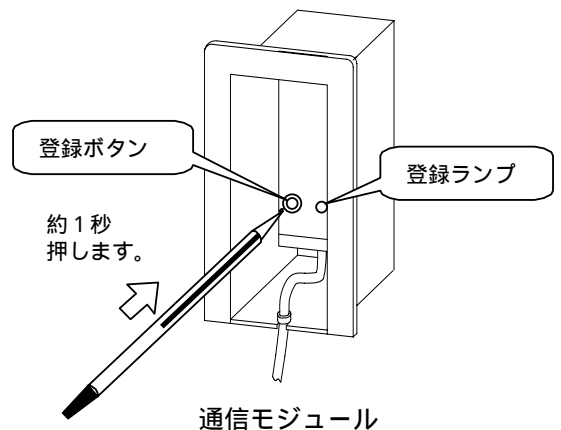
機器設定の手順は、日立通信アダプタ同梱のアプリケーションガイド「ネットワーク機器に登録するには」をご覧ください。（インターネットからも参照できます。

「ホラソネットワークサービス URL:<http://ns.horaso.com>」）

(2) 通信モジュールを初期設定状態にします。

通信モジュールの登録ボタンをボールペンのペン先などで軽く（約1秒）押してください。初期設定状態が約5分間続きます。（登録ランプ（緑色）が点滅し、登録終了すると点灯に変わります。）

(3) ホラソネットワークシステムにネット給湯機が登録されたことを確認します。



日立通信アダプタの据付方法は、日立通信アダプタ取扱説明書の「通信アダプタの据付」を、日立通信アダプタの登録については「会員登録と通信アダプタの登録」をご覧ください。

ホラソネットワークシステムでネット給湯機を削除した場合は、必ず通信モジュールを工場出荷状態に戻してください。工場出荷状態にするには、登録ボタンを3秒以上押し続けます。ボタンを離すと登録ランプ（緑色）が消灯します。

ネット給湯機の機能ご紹介

ネット給湯機をホラソネットワークシステムに登録すると、「ネット給湯機コントロールアプリケーション」(以下ネット給湯機A P)が自動ダウンロードされ、パソコンを使ったネット給湯機のサービスがご使用いただけます。

ネット給湯機A Pは、ホラソネットワークシステムを起動し、機器一覧から選択します。

ホラソネットワークシステムの起動方法は、日立通信アダプタに同梱されているアプリケーションガイドの「ホラソネットワークシステム」をご覧ください。

ネット給湯機A Pの詳しい操作方法是、ネット給湯機A Pのヘルプ機能をご利用ください。

運転状況

ネット給湯機A Pを起動したときの初期画面です。

ネット給湯機の運転状況が表示されます。

ふろ自動運転の状態と、ふろ温度・給湯温度の設定温度がモニターで確認できます。

また、ふろ自動運転の運転/停止が操作できます。

運転状況機能の操作方法是、ヘルプ機能をご使用ください。

[ヘルプ]ボタンをクリックすると画面ごとの使用方法が表示されます。



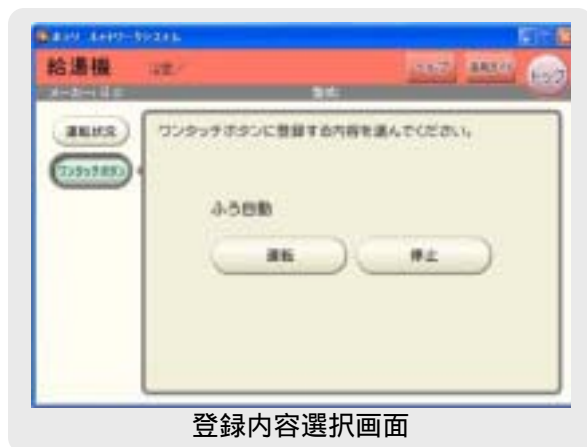
ワンタッチボタン 機器単独操作

ふろ自動運転の運転/停止の操作が、通信アダプタやリモコンのワンタッチボタンに登録できます。

ワンタッチボタンに登録することで、離れた場所からでもネット給湯機の操作がおこなえます。

また、グループ設定機能をワンタッチボタンに設定することで、ネット給湯機とネットエアコンなどが1回のボタン操作で一括制御できるようになります。

ワンタッチボタン機能の操作方法是、ヘルプ機能をご使用ください。



ネット給湯機を登録する際に、パーソナルコンピュータに自動ダウンロードされる「ネット給湯機A P」は、ダウンロードサイズで約2MB、インストール時で約11MBになります。(メニューデータを含む)
データサイズは予告無く変更になる場合がありますのでご了承ください。

ワンタッチボタン グループ操作

ネット給湯機をネットエアコンなどとグループ設定し、グループ操作をワンタッチボタンに設定することができます。

帰宅時の操作である、照明の点灯、エアコンの運転、ふろ自動運転をワンタッチボタンの操作ひとつでおこなえるようになります。

ワンタッチボタン機能の操作方法は、ヘルプ機能をご使用ください。



リモコン



ワンタッチボタン設定画面

携帯電話による遠隔操作

ふろ自動運転の運転 / 停止の操作が、携帯電話でおこなえます。外出先から帰宅する前に、携帯電話で事前におふろを自動運転すれば、帰宅後すぐに入浴することができます。携帯電話の基本的操作方法は、アプリケーションガイドの「携帯電話からの遠隔操作」をご覧ください。

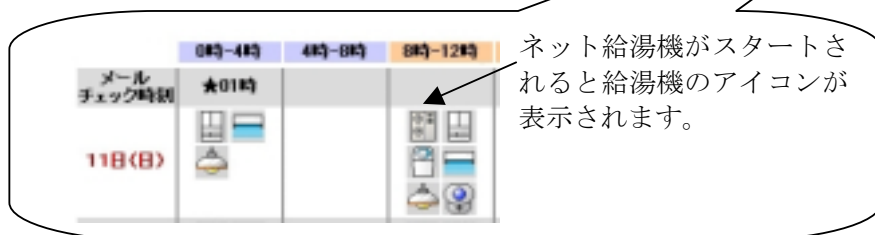


携帯電話操作画面

生活リズム

給湯機が使われたことを情報センターに記録します。情報センターに記録された8日分のデータがお客様の「生活リズム」としてWebサイトで確認できます。また、給湯機が一定期間使用されなかったときに、指定のアドレスにメールで通知できます。一人暮らしの高齢者の見守りなどにお役立てください。

生活リズムのご利用方法は、日立通信アダプタ同梱のアプリケーションガイド「生活リズム」をご覧ください。



生活リズム

パーソナルコンピュータでご利用いただくネット給湯機APは、バージョンアップされることがありますので、画面イメージが異なる場合があります。

ネット関連商品のご紹介

各ネットワーク機器の代表機能をご紹介します。

ネット洗濯乾燥機

洗濯乾燥機のセンサーが自動モードで決定する「水量」や「時間」をお好みの値に調整ができ、ネット洗濯乾燥機に記憶できます。ネット洗濯乾燥機だけの新サービスです。その他の機能として、運転状況の表示やネットコースの設定、ワンタッチボタン設定があります。



洗濯センサー設定

ネットエアコン

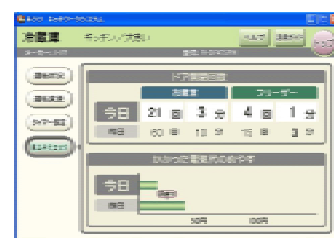
タイマ予約の設定が、1回・毎日の合計で6件まで設定できます。お好みに合った運転/停止の組合せで、オリジナル「おやすみモード」や「省エネモード」がつけられます。その他の機能として運転状況の表示や運転設定、ワンタッチボタン設定があります。



タイマ予約状況

ネット冷蔵庫

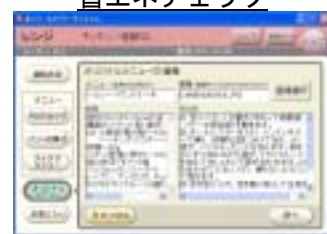
今日と昨日の使用状況として、ドア開閉の回数・時間と、使用状況に対応した電気代（目安）が表示されます。使用状況による電気代の比較をしていただけます。（電気代は 23円 / kWh 換算です）その他の機能として運転状況の表示や運転変更、タイマー予約、があります。



省エネチェック

ネットレンジ

オリジナルメニューの編集・登録ができます。オリジナルメニューの編集では、作り方のほかにネットレンジへの設定温度・時間なども登録できます。その他の機能として運転状況の表示やメニューのダウンロード、お気に入りメニューの登録機能があります。



オリジナルメニューの編集

ネット照明器具

リモコンのボタンに複数の照明器具に対する操作を登録できます。ボタンひとつで、1階のリビングや2階の寝室の照明をワンタッチ操作することができます。他の家電機器も含めたグループ操作も登録できるので、消灯とエアコンの停止がワンタッチで操作できます。全ての照明を消す操作などを登録いただくと就寝前に大変便利です。その他の機能として運転状況の表示や運転変更、タイマー予約、省エネチェック機能があります。




ワンタッチボタン登録

関連商品のお問合せは

ホラソネットワークサービス URL : <http://ns.horaso.com>

お買物相談センター TEL : 0120-3121-11 (9:00~17:30)

パソコンで使用するアプリケーションは、Microsoft Windows® 98SE/Me/2000Professional/XP Home Professional および Microsoft Internet Explorer でご利用いただけます。また製品名は、Microsoft 社の商標または登録商標です。

「エコネット」「ECHONET」と  はエコネットコンソーシアムの登録商標です。