

# 取扱説明書

保証書付き  
裏表紙が保証書になっています。

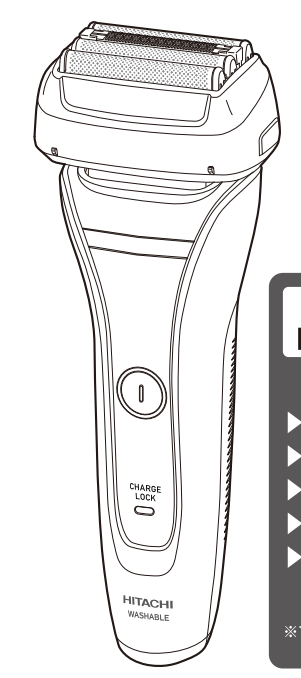


## 家庭用 日立シェーバー

### 型式 RM-FJ22

充電・交流式両用（充電時間：約1時間）

お買い上げありがとうございます。  
この「取扱説明書」をよくお読みに  
正しくご使用ください。お読みに  
なった後は大切に保存してください。



**日立家電メンバーズクラブの  
My家電への製品登録をおすすめします**

さまざまなサービスをご利用いただけます。

- ▶家電品の登録・管理
- ▶お役立つ情報
- ▶安全点検サービス料金割引
- ▶パーツショップ送料特典
- ▶お知らせ

詳しくは → P.23

※マイページ(日立の家電品お客様サポート)は、日立家電メンバーズクラブに名称を変更しました。

目次	ページ
使用前の準備	3~5
充電のしかた	3
蓄電池の性能を十分に発揮させるために	3
海外で電源アダプターを使用する場合	5
各部の名称と働き	6
安全上の注意	7~9
使用上の注意	9~10
使いかた	10~13
外刃での剃りかた	10
泡剃り(シェービングフォーム)もできます	11
交流式(電源アダプターをつないだ状態)での使いかた	12
お手入れ	14~16
水洗い	14
掃除用ブラシでの掃除	16
交換用替刃の取り替えかた	17
お困りのときは	18
ご相談窓口	19
保証とアフターサービス	20
仕様	20
消耗部品・別売り部品	21
製品を廃棄するときのお願い	21~22
蓄電池の取りはずしかた	22
日立家電メンバーズクラブのご案内	23

## 2

### 使用前の準備

- 充電のしかた**
- ・初めてご使用される場合、3か月以上使用しなかった場合は約1時間充電してからご使用ください。
  - ・電源は必ず交流100~240Vで、付属の電源アダプターをご使用ください。
  - ・充電推奨温度は5~35℃です。推奨温度外では、充電反応が鈍くなり、十分充電されずに使用回数が少なくなる場合があります。
  - ・蓄電池には寿命があります。取扱説明書に従ってご使用頂いても、使用回数が極端に少なくなった場合は、電池の寿命が考えられます。お買い上げの販売店または19ページのご相談窓口にご相談ください。(電池寿命は使用・保存状態によっても大きく変化します。)
  - ・一般家庭において、1日当たり平均使用時間約3分程度(毎日)を想定しています。

**警告**

- ⚠ ぬれた手で電源アダプターをコンセントに抜き差ししない(感電・けがの原因)
- ⚠ 電源アダプターは浴室など水のかかるところや、湿気の多いところでは使用しない(感電・ショートの原因)
- ⚠ 本体は水滴を十分にふき取り、乾燥させて充電する(ショート・発熱によるやけどの原因)
- ⚠ 必ず守る 本体ソケットに水滴が付いている場合は、ふき取って乾燥させる

- お願い** 蓄電池の性能を十分に発揮させるために
- ・周囲温度が5~35℃で充電してください。
  - ・家庭用以外の電源での充電はしないでください。
  - ・乾燥した涼しい場所で保存し40℃以上の暑い場所や0℃以下の寒いところでの保存は避けてください。

## 3

### 使用前の準備

- 1 電源スイッチを「OFF」にして電源アダプターを本体とコンセントに接続する**
- 充電時間は約1時間です。**
- ・充電中、電源アダプターと本体が少し熱くなることがありますが、異常ではありません。
  - ・電源スイッチが「ON」になっていると充電できません。
  - ・蓄電池が放電していますと充電表示ランプが点灯しない場合があります。そのまま充電を続けると充電表示ランプが点灯時に蓄電池への充電を開始します。
  - ・充電中やご使用中、テレビなどに雑音が入る場合は、別のコンセントをご使用ください。
- 充電表示ランプ**  
充電完了後は充電表示ランプが消灯します。
- 充電中(点灯) 充電完了(消灯)
- 充電約1時間

**2 約1時間充電後、電源アダプターをコンセントと本体から抜く**

- ・1回の充電で約8日間使用できます。(1日約3分間の使用)
- ・ヒゲの濃さ、肌にあてるお、お手入れのしかた、周囲温度が低いなど使用条件によっては、使用回数が少なくなることがあります。

## 4

### 使用前の準備

- 海外で電源アダプターを使用する場合**
- この商品は交流100~240V電源でAプラグのコンセントが使用できます。同一国内でも地域により電圧およびプラグ形状が異なる場合がありますので、現地のホテルや旅行社などに相談し十分お確かめください。
- プラグアダプターを使用する場合は、使用される商品の消費電力に見合う容量のものをご使用ください。購入される場合は空港などの免税店や現地のホテル・旅行社などにご相談ください。Aプラグ地域ではプラグアダプターなしで使用できます。
- 付属の電源アダプター**
- プラグアダプターのおもな種類**  
本品には付属していません。
- Cタイプ B3タイプ BFタイプ Oタイプ

**警告**

- ⚠ 交流100~240V以外の電源は使用しない(火災・感電の原因)

**注意**

- ⚠ 使用前に必ずコンセントの電圧を確認する(火災・感電の原因)

## 5

### 安全上の注意 必ずお守りください (つづ)

**警告**

- ⚠ 電源アダプターは絶対に水洗いしない また、水につけたり、水をかけたりしない(ショート・発熱によるやけどの原因)
- ⚠ 交流式(電源アダプターをつないだ状態)で使用する場合は、泡剃りや水洗いをしない(感電・ショートの原因)
- ⚠ 電源アダプターは、浴室など水のかかるところや、湿気の多いところでは使用しない(感電・ショートの原因)
- ⚠ お手入れの際は必ず電源アダプターを本体とコンセントから抜く また、ぬれた手で電源プラグをコンセントに抜き差ししない(感電・けがの原因)
- ⚠ 改造はしない、修理のための分解はしない、修理技術者以外の方は修理しない(火災・感電・けがの原因) 修理は販売店にご相談ください

**注意**

- ⚠ 外刃は、使用するたびに徐々に摩耗し、使用中に破損して肌を傷つけることがあります 特に注油不足の状態やお顔に強く押し付けながらご使用される場合、摩耗の進行が早まる可能性があります 早めに交換用替刃と交換してください
- ⚠ 器具用プラグを抜くときは、コードを持たずに必ずプラグ部分を持って抜く(感電・ショート・発火の原因)
- ⚠ 付属の電源アダプター以外には使用しない また、付属の電源アダプターで他の商品を充電しない(ショート・異常発熱による発火の原因)
- ⚠ 電源プラグや器具用プラグにほりこりが付着しないよう定期的に掃除する(感電・ショート・発火の原因)
- ⚠ 耳や鼻に直接キワソリ刃をあてない(耳や鼻を傷つける原因)
- ⚠ 本体は水滴を十分にふき取り、乾燥させて充電する(ショート・発熱によるやけどの原因)
- ⚠ 水洗い後・乾燥後は、必ずシェーバーオイルを外刃とキワソリ刃に注油する(切れ味の低下、使用回数の減少、外刃が磨耗して早期破損、刃の発熱などの原因)

## 8

### 安全上の注意 必ずお守りください

**注意**

- ⚠ シェーバーオイルを万一飲み込んだ場合は、多量の水を飲ませて吐かせ、医師に相談する(体調を損なう原因)
- ⚠ シェーバーオイルが目に当たった場合は、ただちに流水で十分に洗い流し、医師に相談する(目に障害を負う原因)
- ⚠ 使用後は、湿気の少ない所に保存する(浴室などに放置すると本体内部で結露やさびが発生して、機器の故障の原因)
- ⚠ 使用しないときは必ずキャップを取りつける(外刃が破損して肌を傷つける原因)
- ⚠ 本体ソケットに水滴が付いている場合は、ふき取る
- ⚠ 使用前に必ずコンセントの電圧を確認する(火災・感電の原因)
- ⚠ ヒゲ剃り以外の目的(頭髪など)には使用しない 業務用として使用したりしない(肌を傷つけたり機器の寿命を早めたりする原因)
- ⚠ 家族や他人との共用はしない(感染や炎症の原因)
- ⚠ 肌に強く押しつけない(特に唇など肌を傷つけたり破損の原因)
- ⚠ 外刃の一部だけが剃ったり、使用中に指や爪を外刃にあてない(外刃が破損して肌を傷つける原因)
- ⚠ お手入れ時、外刃・内刃には掃除用ブラシを当てない(破損の原因)
- ⚠ ご使用時以外は、電源プラグをコンセントから抜く(けが・やけど・絶縁劣化による感電・漏電火災の原因)

- 使用上の注意** (つづ)
- ・クリーム状やジェル状のシェービング剤は使用しないでください(刃の目詰まりや故障の原因)
  - ・水中につけ置きしないでください(機器が故障する原因)

## 9

### 使用上の注意

- ・シェービング剤やシェーバーオイル、浴室・トイレ用洗剤、洗剤類等が本体に付着したときは、成分を水で洗い流してふき取ってください(成分が付着したまま放置すると、塗装の剥がれや変色などの原因)
- ・直射日光の当たった所や高温になる所に放置したり乾燥させたりしないでください(変形や防水ゴムの劣化により機器が故障する原因)
- ・本体や電源アダプターをアルコール、ベンジン、シンナーなどでふかないでください(変形や変色の原因)
- ・ドライヤーやファンヒーターなどで乾燥しないでください(変形や機器が故障する原因)
- ・肌の油分やシェーバーオイルが浮き出て外刃が黒くなり、肌に付着することがあります。この場合は電源スイッチを「OFF」にしてティッシュペーパーなどで外刃表面を軽くふき取ってからご使用ください。お手入れの際はシェーバーオイルのつけすぎにご注意ください。

**使いかた**

**外刃での剃りかた**

**注意**

- ⚠ ご使用前に外刃の破れや変形がないか確認する(肌を傷つける原因)
- ⚠ 肌に吹き出物や傷がある場合は、ご使用時に注意する(肌を傷つける原因)
- ⚠ 肌に強く押しつけない(特に唇など肌を傷つけたり、外刃破損の原因)
- ⚠ 外刃の一部だけが剃ったり、使用中に指や爪を外刃にあてないシェーバーヘッドを傾けながら、手前または奥の外刃だけを肌にあてて剃ったりしない(外刃が破損して肌を傷つける原因)

初めてお使いの場合は、軽く肌にあて少しずつ試しながら剃ってください。肌の油分を十分にふき取ってからご使用ください。

**1 キャップをはずし、電源スイッチを「ON」にする**

電源スイッチを「ON」にする

## 10

### 各部の名称と働き

**本体**

- ① キャップ 外刃を保護します。
- ② 外刃枠
- ③ 外刃 替刃型式：K-FJ3
- ④ 外刃着脱つまみ
- ⑤ 振動子
- ⑥ 外刃着脱外しボタン 使用中は押さないでください。
- ⑦ 蓄電池(内蔵) ニッケル水素電池 2本
- ⑧ 電源スイッチ
- ⑨ 充電表示ランプ
- ⑩ 本体ソケット
- ⑪ トリマー刃
- ⑫ キワソリ刃 外刃では剃りにくい長く伸びたヒゲを剃るときや、ヒゲ・モミアゲ・スリ足などを整えるときに使用します。
- ⑬ キワソリつまみ 上へスライドさせます。
- ⑭ 電源プラグ コンセントに根元まで差し込みます。

**器具用プラグ**  
⑮ 掃除用ブラシ  
⑯ シェーバーオイル  
⑰ 交換用替刃(外刃刃一体) 型式：K-FJ3 1個付

**トラベルロックモードについて**

- ・電源スイッチを3秒以上押すと、トラベルロックモードになります。【トラベルロックモード設定時】充電表示ランプが5回点滅します。
- ・もう一度、電源スイッチを3秒以上押すと、トラベルロックモードが解除され、電源がONになります。【トラベルロックモード解除時】充電表示ランプが3回点滅します。
- ・充電中は、自動的にトラベルロックモードが解除されます。

**電源アダプター** 型式：KH-56

**付属品**

- ⑮ 器具用プラグ
- ⑯ シェーバーオイル
- ⑰ 交換用替刃
- ⑱ 型式：K-FJ3

## 6

### 日立シェーバー保証書 持込修理

保証期間内に取扱説明書などの注意書きにしたがった正常なご使用状態で故障した場合には、本書記載内容にもとづきお買い上げの販売店が無料修理いたします。お買い上げの日から下記の期間内に故障した場合には、商品と本書をお持ちいただき、お買い上げの販売店に修理をご依頼ください。

型 式	RM-FJ22
保証期間	本体：1年(外刃は除きます。)
※お買い上げ日	年 月 日
※お客様	お名前 様 ご住所 〒 電話 ( )
※販売店	住 所 〒 店 名 電話 ( )

- ※印刷に記入のない場合は無効となりますから必ずご確認ください。
- 1.保証期間内でも次のような場合には有料修理となります。
    - (イ) 使用上の誤り、または改造や不当な修理による故障または損傷。
    - (ロ) お買い上げ後の落下、引っ越し、輸送などによる故障または損傷。
    - (ハ) 火災、地震、水害、落雷、その他の天災地災、公営や専断電圧による故障または損傷。
    - (ニ) 車両、船舶にともなう転倒に使用された場合に生じた故障または損傷。
    - (ホ) 業務用など一般家庭以外で使用されて生じた故障または損傷。
    - (ヘ) 本書のご提示がない場合。
    - (ト) 本書にお買い上げ年月日、お客様名、販売店名の記入のない場合あるいは字句を書き換えられた場合。
  - 2.この商品は持込修理の対象商品です。郵送などで修理依頼された場合の送料などはお客様の負担となります。また、出張修理をご希望の場合には、出張に要する実費を申し受けます。
  - 3.ご転居の場合は事前にお買い上げの販売店にご相談ください。
  - 4.贈答品などで本書に記入してあるお買い上げの販売店に修理をご依頼しなれない場合には、取扱説明書に記載の「ご相談窓口」にご相談ください。
  - 5.本書は再発行いたしませんので紛失しないよう大切に保存してください。
  - 6.本書は日本国内においてのみ有効です。Effective only in Japan
- この保証書は本書に明示した期間、条件のもとにおいて無料修理をお約束するものではありません。したがってこの保証書によって保証書を発行している者(保証責任者)、およびそれ以外の事業者に対するお客様の法的権利を制限するものではありませんので、ご了承ください。
- 保証期間経過後の修理、補修用性能部品の保有期間について詳しくは、取扱説明書の「保証とアフターサービス」をご覧ください。
- 修理メモ

日立グローバルライフソリューションズ株式会社  
〒105-8410 東京都港区西新橋二丁目15番12号(日立愛別荘) 電話 03-3502-2111

## 7

### 使いかた (裏面へつづく)

**2 ヒゲの流れに逆らって矢印方向に軽く滑らせるように剃る**

使用推奨温度は5~35℃です。推奨温度を下回る低温下で使用・保存すると動作しなかったり使用回数が少なくなる場合があります。

**上手な剃りかた**

- ① アゴをあげ、シェーバーを持っていない方の手でヒゲが立つように皮膚のたるみ、シワを伸ばして、肌にハリがある状態にしてください。
- ② シェーバーのヘッドを肌に対して直角に軽くあててください。
- ③ ヒゲの流れに逆らって、ゆっくりと肌の上を滑らせるように剃ります。

外刃で剃りにくい長く伸びたヒゲを剃るときは、キワソリ刃で長く伸びたヒゲを短くして外刃で仕上げます。

**注意** 潤滑油不足の状態でご使用されたり、お顔への押しあてに際して、滑らせる速度が速すぎた場合などに髪が引っ張られるように感じることがあります。シェーバーのヘッドをお顔に対して直角に軽くあてながら、ゆっくりと肌の上を滑らせるように剃り続けると軽減されます。強く押し付ける必要はなく、軽くあてただけでも剃り味は変わりません。

**3 ご使用後は、電源スイッチを「OFF」にして、キャップをかぶせる**

**トラベルロックモードについて**

- ・電源スイッチを3秒以上押すと、トラベルロックモードになります。【トラベルロックモード設定時】充電表示ランプが5回点滅します。
- ・もう一度、電源スイッチを3秒以上押すと、トラベルロックモードが解除され、電源がONになります。【トラベルロックモード解除時】充電表示ランプが3回点滅します。
- ・充電中は、自動的にトラベルロックモードが解除されます。

**泡剃り(シェービングフォーム)もできます**

**警告**

- ⚠ 交流式(電源アダプターをつないだ状態)では泡剃りはしない(感電・ショートの原因)

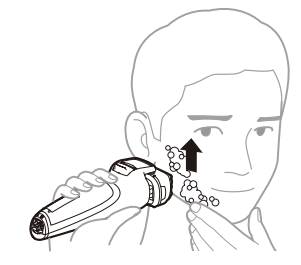
**注意**

- ⚠ 肌に強く押しつけない(特に唇など肌を傷つけたり、外刃破損の原因)
- ⚠ クリーム状やジェル状のシェービング剤は使用しない(刃の目詰まりや故障の原因)

## 11

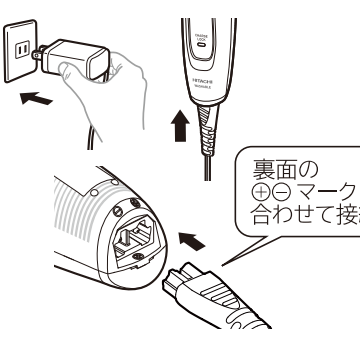
使いかた (つづ)

- 市販のシェービングフォーム... 1 シェービングフォーム、石けんを使用する場合は、よく泡立てて顔につける... 2 ドライ... 3 使用後は必ず水洗いして石けん成分を洗い流す... 4 お手入れ後は湿気の少ないところに保存する



交流式(電源アダプターをつないだ状態)での使いかた

- 警告... 1 電源アダプターを本体とコンセントに接続して、電源スイッチを「ON」にする



使いかた

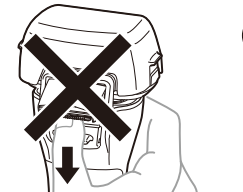
- 2 使用後は、電源スイッチを「OFF」にして、電源アダプターをコンセントと本体から抜く

キワゾリ刃での剃りかた

- 注意... 1 ハッドを垂直にし、キャップを装着する



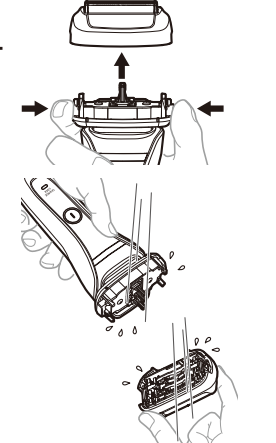
- 2 キワゾリ刃を出して、電源スイッチを「ON」にする... 3 キワゾリ刃を直角に軽くあてて、矢印方向にゆっくり剃る... 4 ご使用後は、電源スイッチを「OFF」にして、キワゾリ刃を収納する



お手入れ

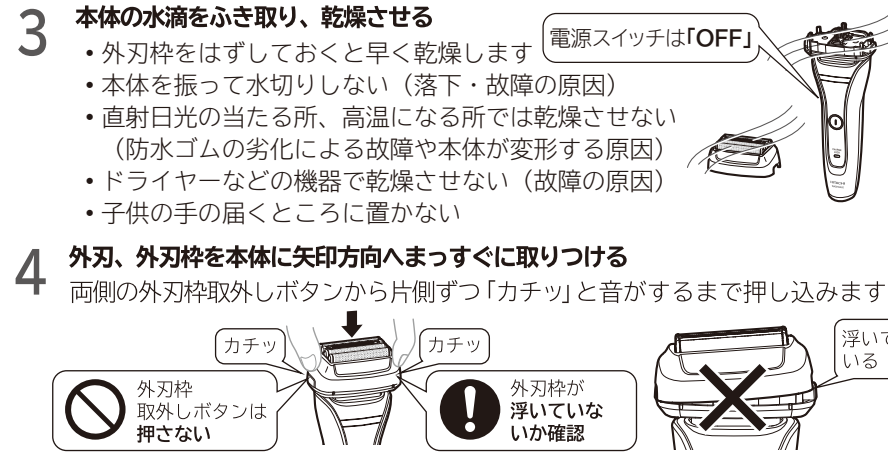
- 水洗い... 警告... 注意

- 1 電源スイッチを「OFF」にし、外刃、外刃枠をはずす... 2 外刃、キワゾリ刃を水洗いする



お手入れ

- 汚れがひどい場合やおちにくい場合... 3 本体の水滴をふき取り、乾燥させる... 4 外刃、外刃枠を本体に矢印方向へまっすくに取りつける



- 5 乾燥後、電源スイッチを「ON」にしてシェーバーオイルを外刃とキワゾリ刃の間に注油する

- 注意... 必ずする

お手入れ

- 6 お手入れ後は、湿気の少ないところに保存する... 7 蓄電池の劣化を予防する

掃除用ブラシでの掃除

- 1 電源スイッチを「OFF」にして外刃、外刃枠をはずす... 2 キワゾリ刃および本体を掃除する... 3 掃除した後は、キワゾリ刃を収納して、外刃、外刃枠を本体に矢印方向へまっすくに取りつける

- お願い... 週に一度は、電源スイッチを「ON」にしてシェーバーオイルを外刃とキワゾリ刃に注油する

- 注意... 禁止

お困りのときは

修理を依頼する前に、次の点検をしてください。

Table with 3 columns: 症状 (Symptoms), 点検するところ (Check locations), 直す方法 (Fixing methods). Rows include issues like dull blades, weak motor, and power switch problems.

以上のごことをお調べになり、それでも異常があるときは、ご自分で修理なさらないで、お買い上げの販売店にご相談ください。

ご相談窓口

この製品の使いかた・お手入れ・修理などは、お買い上げの販売店へご相談ください。または「日立家電品についてのご相談窓口」(下記)にご相談ください。

Contact information for product consultation, including phone numbers (TEL 0120-8802-28, 050-3152-2828) and website links.

部品のご購入について... https://store.kadenfan.hitachi.co.jp/store/pages/parts.aspx

【ご相談窓口におけるお客様の個人情報取り扱いについて】... 個人情報の取り扱いに関する詳細情報.

保証とアフターサービス 必ずお読みください

この商品の保証とアフターサービスについては、日本国内においてのみ適用します。保証書(一体) この商品は保証書つです

修理を依頼されるときは 持込修理... 18ページの『お困りのときは』を調べていただき、なお異常のあるときは使用を中止し、必ず電源プラグを抜いてから、お買い上げの販売店にご相談ください。

Table with 2 columns: 保証期間中の場合 (During warranty period), 保証期間が過ぎている場合 (Warranty period has passed). Details repair procedures and costs.

補修用性能部品の保有期間... シェーバーの補修用性能部品の最低保有期間は、製造打ち切り後6年です。

仕様

Technical specifications table including: 定格電圧 (AC100-240V), 消費電力 (7W), 使用電池 (Ni-MH), 充電時間 (約1時間), 質量 (約190g), 付属品 (シェーバーオイル, 掃除用ブラシ, etc.).

消耗部品・別売り部品

交換用替刃を用意しています。刃は消耗品です。早めに交換用替刃と交換してください。交換の目安は、1日1回3分間使用して正しい使いかた(10~13ページ参照)、お手入れ(14~17ページ参照)していただいた場合

製品を廃棄するときのお願い

この製品には、ニッケル水素電池を使用しております。ニッケル水素電池はリサイクル可能な貴重な資源です。ご使用済み製品の廃棄に際しては、ニッケル水素電池を取りはずしていただき、製品をお買い求めのお店、またはニッケル水素電池のリサイクル協力店へお持ちいただき、リサイクルへご協力をお願いいたします。

- 危険... 取り出した蓄電池は充電や以下のことをしない(発熱・発火・破裂の原因)...

- 警告... 取り出した蓄電池は乳幼児の手の届くところに置かない... 蓄電池の液が漏れたときは、素手で触れず以下の処置をする

製品を廃棄するときのお願い

- 危険... 取りはずした蓄電池はリード線の切り口や電池の端子を、金属を含まないテープ等で絶縁し、互いに接触させない

- 1 シェーバーが完全に動かなくなるまで、電源スイッチを「ON」にして蓄電池を放電させる... 2 リアカバーのネジ1本をドライバーではずして、リアカバーの下側を矢印方向に引くようにしながらはずす... 3 電池ケースを矢印方向に開きながら起こして、電池ケースのネジ1本をドライバーではずす... 4 本体部をもって、電源部から電池ケースを引き抜く... 5 蓄電池を取り出し、リード線を電池端子の近くで切る



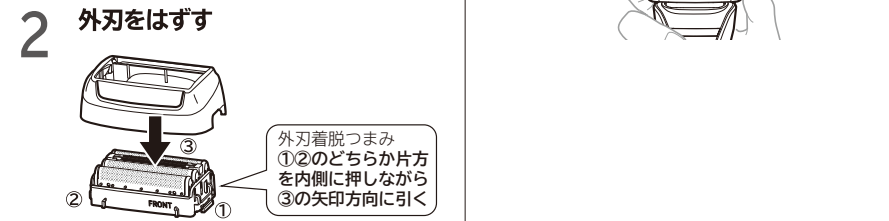
交換用替刃の取り替えかた

- 注意... 刃を切り替えるときは、必ず電源プラグを抜いて電源スイッチを「OFF」にする... 替刃交換後、必ずシェーバーオイルを外刃とキワゾリ刃に注油する

外刃は消耗品です。下記交換目安を参考に交換いただき、必ず、より快適に使用いただけます。

Table with 2 columns: 交換の目安 (Replacement criteria), 交換の目安 (Replacement criteria). Lists conditions like dull blades and long usage.

- 1 電源スイッチを「OFF」にして外刃、外刃枠をはずす... 2 外刃をはずす



- 3 新しい外刃を外刃枠に取りつける... 4 外刃枠を取りつける

日立家電メンバーズクラブのご案内

日立家電メンバーズクラブのMy家電に製品をご登録(無料)いただく、スマートフォンやパソコンでお持ちの家電品を一覧管理でき、サポート情報や会員限定の特典などをご利用いただけます。

Long-term use of the shaver check! (長年ご使用のシェーバーの点検!)... Includes a checklist for symptoms and a warning to turn off the power switch if there are issues.

販売元: 日立グローバルライフソリューションズ株式会社... 〒105-8410 東京都港区西新橋二丁目15番12号