

取扱説明書

保証書つき

裏表紙が保証書になっています。

HITACHI
Inspire the Next



日立シェーバー

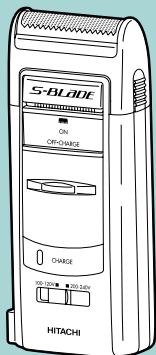
アール エム 1 6 0

型式 **RM-160**

お買い上げありがとうございます。

この「取扱説明書」をよくお読みになり、正しくご使用ください。

お読みになった後は、お使いになる方がいつでも見られる所に保存してください。



目次



安全上のご注意	2
各部の名称と働き	5
使いかた	6
使用できる地域	10
お手入れ	12
外刃・内刃の取り替えかた	15
製品を廃棄するときのお願い	17
「故障かな」と思ったときは	19
仕様	20
お客様ご相談窓口	21
保証とアフター サービス	22











T490253077525

安全上のご注意






- ここに示した注意事項は、製品を安全に正しくお使いいただき、あなたや他の人々への危害や損害を未然に防止するためのものです。
- 注意事項は次のように区分しています。いずれも安全に関する重要な内容ですので、必ず守ってください。

 警告	取り扱いを誤った場合、使用者が死亡または重傷を負うことが想定される危害の程度。
 注意	取り扱いを誤った場合、使用者が軽傷を負うことが想定されるか、または物的損害（家屋・家財など）の発生が想定される危害・損害の程度。

< 絵表示の例 >

	<p>⊘ 記号は、「禁止（しないでください）」を示します。</p> <p> 「分解禁止」  「水ぬれ禁止」</p> <p> 「ぬれ手禁止」</p> <p> 「水場での使用禁止」</p>
	<p>● 記号は、「強制（必ずしてください）」を示します。</p> <p> 「一般的な行為」</p> <p> 「電源プラグをコンセントから抜く」</p>

 **警告**

	交流100-120V / 200-240V以外の電源は使用しない。 (火災・感電の原因)
	電源プラグが傷んだり、コンセントの差し込みがゆるいときは使用しない。 (感電・ショート・発火の原因)
	子供の手の届くところに置かない。 (けがの原因)
	水洗いしない。また、水につけたり、水をかけたりしない。 (感電・ショートの原因)
	浴室など水がかかるところや、湿気の多いところでは使用しない。 (感電・ショートの原因)
	ぬれた手で電源プラグをコンセントに抜き差ししない。 (感電・けがの原因)
	改造はしない。また、修理技術者以外の方は、修理しない。 (火災・感電・けがの原因)

注意

ご使用前に刃の破れや変形がないか確認する。(肌を傷つける原因)



外刃は使用するたびに徐々に磨耗し、使用中に破損して肌を傷つけることがあります。早めに別売りの替刃と交換してください。

- 外刃交換の目安...約1年半(3分間/日使用)
- 定期的に掃除と刃面への注油が必要です。

お肌に吹出物や傷などがある場合は、ご使用時に注意する。
(肌を傷つける原因)



ひげそり専用です。頭髮などに使用しない。(肌を傷つけたり刃の寿命を早めたりする原因)

刃は強く押さえない。(特に唇など肌を傷つたり、外刃破損の原因)



充電時以外は、電源プラグをコンセントから抜く。
(けがややけど、絶縁劣化による感電・漏電火災の原因)

注意

高温になるところ(夏期の自動車内など)や湿気の多いところに放置しない。
(故障の原因)

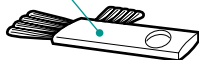
各部の名称と働き

- ① キャップ
- ② 外刃(替刃 K-32S)
- ③ 外刃ホルダー
- ④ 内刃(替刃 K-21U)
- ⑤ 内刃ホルダー
- ⑥ キワゾリ刃
- ⑦ ロックボタン
押すとスイッチのロック
が解除されます。
- ⑧ スイッチ
ロックボタンを押しながら
スライドさせます。
- ⑨ 蓄電池(内蔵)
ニカド電池 1個
- ⑩ 充電表示ランプ(赤)
- ⑪ 電圧切替つまみ
工場出荷時は、200-240V
にセットされています。
ご使用前に、使用地域の
電圧にセットします。
- ⑫ 電源プラグ
コンセントに根元まで
差し込みます。
- ⑬ スライドボタン
軽く押しながらスライド
させて電源プラグを出し
入れます。

本体

付属品

- ⑭ 掃除用ブラシ



充電のしかた



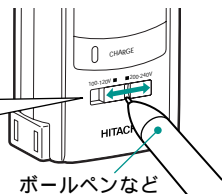
警告

ぬれた手で電源プラグをコンセントに抜き差ししない。
(感電・けがの原因)

- 充電は必ず交流100-120Vまたは200-240V電源で行ってください。
- 標準充電時間は8時間です。
- 1回の充電で約7日間使用できます。(1日3分間の使用で) ひげの濃さ、肌にあてる力、お手入れ状態、周囲温度など使用条件によっては、使用回数が少なくなることがあります。
- 同一国内でも地域によって電圧や電源プラグの形状が異なる場合があります。
10～11ページの「使用できる地域」の一覧表を参考に現地でお確かめのうえご使用ください。

1 使用する地域の電圧に セットする。

電圧切替つまみを
左右にスライド
させる。



100-120Vにセットの場合

100-120V 200-240V



200-240Vにセットの場合

100-120V 200-240V



- 日本国内で使用する場合は
100-120Vにセットします。

注意

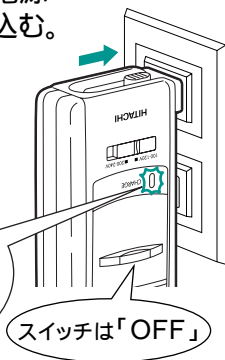
100-120Vにセットして、200-240Vの電圧で充電しないでください。（故障の原因）

2 スイッチを「OFF」にし、電源プラグをコンセントに差し込む。

注意

スイッチが「ON」になっていると、充電できません。

充電表示ランプは
 充電中：点灯(赤)
 充電完了後：消えません
 標準充電時間(8時間)
 経過後も、微量の充電
 をするため点灯してい
 ます。



3 標準充電時間（8時間）経過後、電源プラグをコンセントから抜く。

蓄電池の性能を十分に発揮させるために

- (1) 3カ月以上使用しなかった場合は、充電してからご使用ください。
- (2) シェーバーが動かなくなった場合でも、スイッチを「ON」にしたまま放置しないでください。
- (3) 使用の都度充電しないでください。
- (4) 周囲温度が5 ~ 35 以内で充電してください。

使いかた

外刃でのそりかた

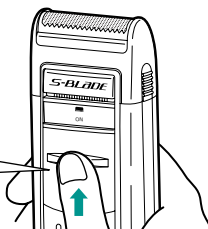
⚠ 注意

ご使用前に刃の破れや変形がないか確認する。
(肌を傷つける原因)

肌に強く押し付けない。(特に唇など肌を傷つけたり、外刃破損の原因)

- 1 キャップをはずし、
ロックボタンを押しながら
スイッチを「ON」にする。

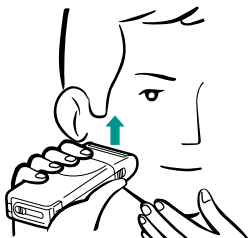
ロックボタンを
押さえながら




- 2 ひげの流れに逆らって
矢印方向に軽く滑らす
ようにそる。

— じょうずなそりかた —

- (1) 肌を手で伸ばして、
ヒゲを起こす。
- (2) 刃面を肌に直角に
当てる。
- (3) 軽く当ててゆっく
りとひげの流れに
逆らって滑らすよ
うにそる。

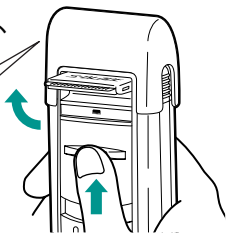


キワゾリ刃でのそりかた

- 1 スイッチを「」にして、キワゾリ刃を出す。

キャップは
付けたまま

- キャップは付けたままで使用ください。
(外刃に髪が入る恐れ)

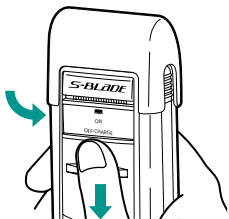


- 2 キワゾリ刃を肌に直角に軽く当て、矢印方向にゆっくりそる。

刃先に毛が一気に入り込みますと、毛が引っぱられたり噛み込みが発生して切れ味低下の原因になります。



- 3 使用後はスイッチを「OFF」にして、キワゾリ刃を収納する。



使用できる地域

- Aプラグ地域以外では現地の電圧、電源プラグの形状をよくお確かめください。

地域・国名 Area・Countries		電圧 Voltage	プラグ Plug	
アジア	インド	India	230/240	C,B
	インドネシア	Indonesia	220	C,B
	シンガポール	Singapore	230	B,BF
	タイ	Thailand	220	A,C,BF
	台湾	Taiwan	110/220	A,C
	大韓民国	Korea	110/220	A,C
	中華人民共和国	China	220	A,C,B,BF,O
	日本	Japan	100	A
	フィリピン	Philippines	220/230/240	A,O
	ホンコン	Hong kong	200/220	B
	マカオ	Macau	220	C,B
	マレーシア	Malaysia	240	A,C,BF
	ラオス	Laos	220	C
ヨーロッパ	イタリア	Italy	220	C
	英国	United Kingdom	240	B,BF
	オランダ	Netherlands	230	C
	オーストリア	Austria	230	C,B
	ギリシャ	Hellenic	230	C
	スウェーデン	Sweden	230	C
	スペイン	Spain	127/220	A,C
	デンマーク	Denmark	230	C
	ドイツ連邦	Germany	230	C
	ノルウェー	Norway	230	C
	ハンガリー	Hungary	220	C
	フィンランド	Finland	230	C
	フランス	France	230	C
	ポーランド	Poland	220	C,B
	ポルトガル	Portuguese	230	C,B
	マルタ	Malta	240	B,BF

地域・国名 Area・Countries		電圧 Voltage	プラグ Plug	
ヨーロッパ	ルーマニア	Romania	220	C
	モナコ	Monaco	127/220	C
	ロシア連邦	Rossiya	127/220	A,C,B
オセアニア	オーストラリア	Australia	240	O
	グアム	Guam	120	A
	サイパン島	Saipan.Is	110	A
	タヒチ	Tahiti	110/220	A,C
	トンガ	Tonga	240	O
	ニューカレドニア	New Caledonia	220	C,B
	ニュージーランド	New Zealand	230/240	O
	フィジー	Fiji	240	O
北米	アメリカ合衆国	U.S.A	120/265/277	A
	カナダ	Canada	120/240	A
中南米	アルゼンチン	Argentina	220	C,BF,O
	キューバ	Cuba	110/220	A,BF,C
	チリ	Chile	220	C,B
	ニカラグア	Nicaragua	120/240	A
	パナマ	Panama	120/277	A,BF
	プエルトリコ	Puerto Rico	120	A
	ベネズエラ	Venezuela	120	A
	ペルー	Peru	220	A,C
	メキシコ合衆国	U.Mexican S.	120/127/ 220/230/277	A,BF
	中近東・アフリカ	イスラエル	Israel	230
イラク		Iraq	220	C,B,BF
イラン		Iran	230	C
トルコ		Turkey	220	C,B
アルジェリア		Algeria	127/220	A,C,BF
スーダン		Sudan	240	C,B,F

(2005年版 調査資料による)

国によっては、同一国内でも地域によりこの表に記載の電圧、プラグ形状と異なる場合がありますので、現地でお確かめのうえご使用ください。

お手入れ

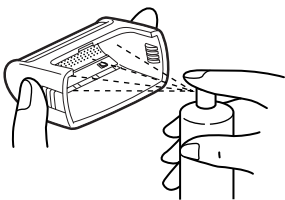


警告

水洗いしない。また、水につけたり、水をかけたりしない。
(感電・ショート・発火の原因)

快適な切れ味を保つために

- 2日～3日に1回はお手入れしてください。
毛くずがたまると、切れ味が悪くなったり毛くずが飛び散る原因になります。
- 週に一度は、外刃に別売のシェーバークリーナーを吹き付け、約10秒間空運転させて外刃の表面をふき取ってください。
 - 回転を滑らかにします。
 - 切れ味を保ちます。
 - 刃の磨耗を防ぎます。
 - 使用回数の減少を防ぎます。
 - 消臭効果があります。
 - 刃の発熱を抑えます。



- 本体の汚れは、水か薄めた台所用洗剤(中性)を含ませて固く絞った布でふき取ってください。

注意

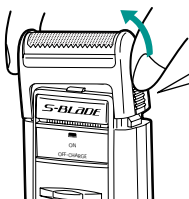
アルコール、ベンジン、シンナーなどは使用しない。(変形・変色の原因)

外刃・内刃の手入れ

**注意**

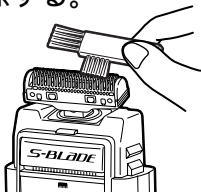
スイッチは必ず「OFF」にする。
(指を傷つける原因)

- 1 スイッチを「OFF」にして外刃ホルダーをはずす。

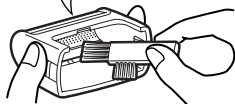


外刃ホルダーを
片側ずつはずす

- 2 外刃、内刃および本体を掃除する。

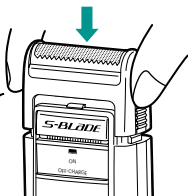


外刃の表面には
掃除用ブラシを
当てないで




- 3 外刃ホルダーを取り付ける。

外刃ホルダーの
前後を間違えないで



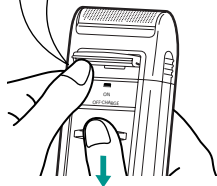
お手入れ

キワゾリ刃の手入れ

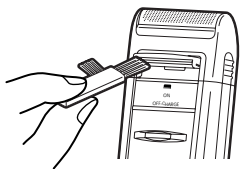
- 1 スイッチを「」にしてキワゾリ刃を出す。

キワゾリ刃を出したままでスイッチ「OFF」

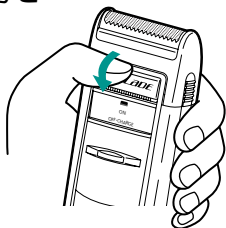
- 2 キワゾリ刃を下から軽く押さえて、スイッチを「OFF」にする。



- 3 キワゾリ刃および本体を掃除する。



- 4 掃除した後は、キワゾリ刃を指で押し下げる。



外刃・内刃の取り替えかた っづく

- 外刃は交換のとき以外は、はずさないでください。



注意

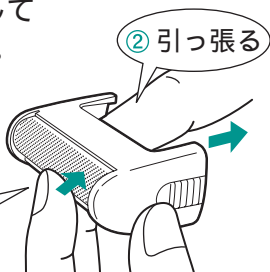
スイッチは必ず「OFF」にする。
(指を傷つける原因)

外刃の取り替えかた

- 1 スwitchを「OFF」にして
外刃ホルダーをはずす。

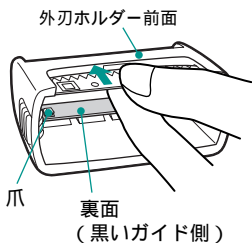
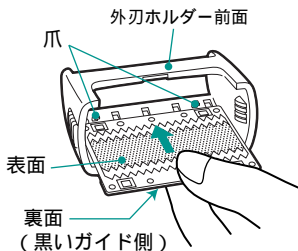
- 2 外刃を外側から軽く
押しはさず。

① 外刃を
軽く押しながら



- 3 外刃の表側(黒いガイドのない面)を外刃ホルダー内側の爪に当て内側に湾曲させながら外刃ホルダーの反対側の爪に軽く押し込む。

裏向きに取りつけますと、外刃の表裏が逆になり肌を傷つける原因になります。



外刃・内刃の取り替えかた

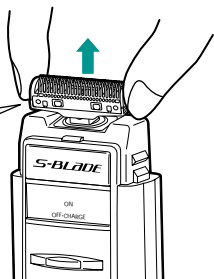
注意

外刃を傾けたまま、押し込まないでください。
(外刃の破損や変形の原因)

内刃の取り替えかた

1 内刃をはずす。

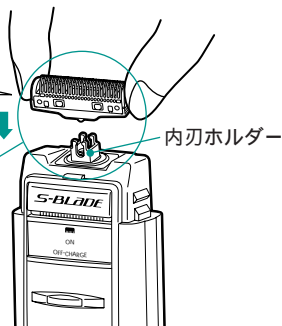
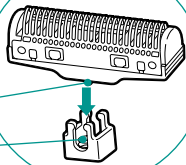
内刃の
両端を持って
矢印方向に
引っ張る



2 内刃を取り付ける。

内刃の凸起を
内刃ホルダーの
凹部に押し込む

凸起
凹部



製品を廃棄するときのお願い っづく



警告

製品を廃棄するとき以外は分解しない。

この製品には、ニカド電池を使用しております。ニカド電池はリサイクル可能な貴重な資源です。ご使用済み製品の廃棄に際しては、ニカド電池を取りはずしていただき、製品のお買い求めのお店、またはニカド電池のリサイクル協力店へお持ちいただき、リサイクルへご協力をお願いいたします。



ニカド電池はリサイクルへ

リサイクル協力店の詳細は、一般社団法人JBRCのホームページをご参照ください。
<http://www.jbrc.com>

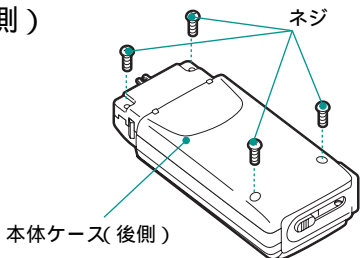
ニカド電池以外にも、リサイクル可能な部品が含まれています。ニカド電池以外の部品の廃棄に際しましては、お住いの地域の条例などに従って処理してください。

ニカド電池の取りはずしかた

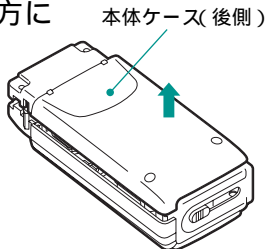
- 1 シェーバーが完全に動かなくなるまで、スイッチを「ON」にしてニカド電池を放電させる。
- 2 キャップ、外刃、内刃をはずす。

製品を廃棄するときのお願い

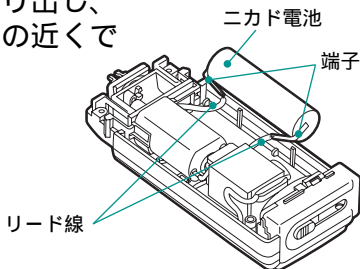
- 3 本体ケース(後側)のネジ4本を⊕ドライバーではずす。



- 4 本体ケース(後側)を上方に持ち上げてはずす。



- 5 ニカド電池を取り出し、リード線を端子の近くで切る。



注意

取り出したニカド電池は
⊕⊖の端子を接触させない。
(ショート・やけどの原因)

「故障かな」と思ったときは

修理を依頼される前に、次の点検をしてください。

症状	点検
<ul style="list-style-type: none">• 切れ味が悪い。• 回転が弱い。• 使用回数が少ない。	<ul style="list-style-type: none">• 刃の内側に毛くずが多量にたまっていませんか。• 刃面が油切れしていませんか。掃除とシェーパークリーナーの塗布を定期的に行ってください。
	<ul style="list-style-type: none">• 使用の都度、充電していませんか。止まるまで放電させた後、充電してください。
<ul style="list-style-type: none">• スイッチを「ON」にしたとき、毛くずが飛び散る。	<ul style="list-style-type: none">• 毛くずがたまっていませんか。掃除してください。
<ul style="list-style-type: none">• 充電できない。• 充電表示ランプが点灯しない。	<ul style="list-style-type: none">• 電圧切替つまみが使用地域の電圧にセットされていますか。使用地域の電圧にセットしてください。• スイッチが「ON」になっていませんか。スイッチを「OFF」にして充電してください。

以上のことをお調べになり、それでも具合の悪いときは、ご自分で修理なさないで、お買い上げの販売店にご相談ください。

仕様

電 源	AC100-120V/200-240V 50-60Hz共用 蓄電池[ニカド電池(DC1.2V, 500mAh)1個]
消費電力	2W
充電時間	標準8時間
質 量	約170g
付 属 品	掃除用ブラシ

替刃・シェーバークリーナーを用意しています。

刃は消耗品です。早めに別売りの替刃と交換してください。交換の目安は、1日3分間使用し、正しい使い方(8ページ参照)、お手入れ(12~14ページ参照)をしていただいた場合。

- 外刃.....約1年半
- 内刃.....約3年

日立の家電品取扱店でお買い求めください。

- 替刃(外刃) K-32S
- 替刃(内刃) K-21U
- シェーバークリーナー SC-51H

お客様ご相談窓口

日立家電品についてのご相談や修理は
お買い上げの販売店へ

なお、転居されたり、贈り物でいただいたものの修理
などで、ご不明な点は下記窓口にご相談ください。

ホームページに「よくあるご質問」について掲載しております
ので、ご活用ください。

http://kadenfan.hitachi.co.jp/q_a/index.html

修理などアフターサービスに
関するご相談はエコーセンターへ

TEL 0120-3121-68

FAX 0120-3121-87

(受付時間)

9:00~19:00(365日)

携帯電話、PHSからもご利用できます。

商品情報やお取り扱いについて
のご相談はお客様相談センターへ

TEL 0120-3121-11

FAX 0120-3121-34

(受付時間) 9:00~17:30(月~土)

9:00~17:00(日・祝日)

年末年始は休ませていただきます。
携帯電話、PHSからもご利用できます。

- 「持込修理」および「部品購入」については、上記サービス窓口にて各地区のサービスセンターをご紹介します。
- お客様が弊社にお電話でご連絡いただいた場合には、正確にご回答するために、通話内容を記録(録音など)させていただきます。
- ご相談、ご依頼いただいた内容によっては弊社のグループ会社に個人情報を提供し対応させていただきます。
- 修理のご依頼をいただいたお客様へ、アフターサービスに関するアンケートハガキを送付させていただきます。

保証とアフターサービス(必ずお読み ください。)

この商品の保証とアフターサービスについては、日本国内においてのみ適用します。

保証書（一体）

- この商品は保証書つきです。
保証書は、必ず「お買い上げ日」・「販売店名」などの記入をお確かめのうえ、販売店から受け取っていただき、内容をよくお読みの後、大切に保存してください。

保証期間	お買い上げの日から1年間
------	--------------

修理を依頼されるときは	持込修理
-------------	------

19ページの「故障かなと思ったときは」を調べていただき、なお異常のあるときは、使用を中止し、必ず電源プラグを抜いてから、お買い上げの販売店にご相談ください。

保証期間中は修理に際しましては、保証書をご提示ください。保証書の記載内容に基づいて修理させていただきます。


保証期間が過ぎているときは修理によって機能が維持できる場合は、ご希望により有料で修理させていただきます。

補修用性能部品の保有期間

- 当社は、このシェーバーの補修用性能部品を製造打ち切り後6年間保有しています。
- 補修用性能部品とは、その商品の機能を維持するために必要な部品です。

ご不明な点や修理に関するご相談は

修理に関するご相談並びにご不明な点は、お買い上げの販売店または21ページのご相談窓口にお問い合わせください。

長年ご使用のシェーバーの点検を!	
愛情点検 	こんな症状はありませんか <ul style="list-style-type: none">● 電源プラグや本体が異常に熱くなる。● 本体が変形していたり、こげくさい臭いがする。● その他の異常・故障がある。
	お願い <p>故障や事故防止のため、スイッチを「OFF」にし、電源プラグをコンセントから抜いて、必ず販売店にご相談ください。</p>

販売元：株式会社 日立リビングサプライ

〒162-0814 東京都新宿区新小川町6-29 アクロポリス東京

製造元：日立マクセル株式会社

〒822-1296 福岡県田川郡福智町伊方4680

- 1.保証期間内でも次のような場合には有料修理となります。
 - (イ) 使用上の誤り、または改造や不当な修理による故障または損傷。
 - (ロ) お買い上げ後の落下、引っ越し、輸送などによる故障または損傷。
 - (ハ) 火災、地震、水害、落雷、その他の天災地変、公害や異常電圧による故障または損傷。
 - (ニ) 車両、船舶にとう載して使用された場合に生じた故障または損傷。
 - (ホ) 業務用など一般家庭以外で使用されて生じた故障または損傷。
 - (ヘ) 本書のご提示がない場合。
 - (ト) 本書にお買い上げ年月日、お客様名、販売店名の記入のない場合あるいは字句を書き換えられた場合。
 - 2.この商品は持込修理の対象商品です。郵送などで修理依頼された場合の送料などはおお客様の負担となります。また、出張修理をご希望の場合には、出張に要する実費を申し受けます。
 - 3.ご転居の場合は事前にお買い上げの販売店にご相談ください。
 - 4.贈答品などで本書に記入してあるお買い上げの販売店に修理をご依頼になれない場合には、取扱説明書に記載の「お客様ご相談窓口」にご相談ください。
 - 5.本書は再発行いたしませんので紛失しないよう大切に保存してください。
 - 6.本書は日本国内においてのみ有効です。Effective only in Japan.
-
- この保証書は本書に明示した期間、条件のもとにおいて無料修理をお約束するものです。したがってこの保証書によって保証書を発行している者(保証責任者)、およびそれ以外の事業者に対するお客様の法律上の権利を制限するものではありませんので、保証期間経過後の修理などについてご不明の場合は、お買い上げの販売店または取扱説明書に記載の「お客様ご相談窓口」にご相談ください。
 - お客様にご記入いただいた保証書の写しは、保証期間内のサービス活動およびその後の安全点検活動のために記載内容を利用させて頂く場合がございますので、ご了承ください。
 - 保証期間経過後の修理、補修用性能部品の保有期間について詳しくは、取扱説明書をご覧ください。

修理メモ

日立シェーバー保証書

持込修理


保証期間内に取扱説明書などの注意書きにしたがった正常なご使用状態で故障した場合には、本書記載内容にもとづきお買い上げの販売店が無料修理いたします。

お買い上げの日から下記の期間内に故障した場合は、商品と本書をお持ちいただき、お買い上げの販売店に修理をご依頼ください。

型 式	RM-160		
保 証 期 間	本体：1年（外刃・内刃は除きます。）		
※お買い上げ日	平成	年	月 日
※お 客 様	お 名 前	様	
	ご 住 所	〒 電 話 ()	
※販 売 店	住 所 店 名	〒 電 話 ()	

※印欄に記入のない場合は無効となりますから必ずご確認ください。

(裏面をご覧ください。)

 株式会社 日立リビングサプライ

〒162-0814 東京都新宿区新小川町6-29 アクロポリス東京

電話 お客様相談センター 0120-3121-11