

お困りのとき

●次の手順で調べてください。

1 付属の「DVD」、取扱説明書などで確認してください。

▼わからなかった場合は

2 下記の相談窓口にご連絡ください。

●商品情報やお取り扱いについてのご相談は
お客様相談センターへ

電話番号 **0120-3121-11**

(受付時間)9:00~17:30(月~土)/9:00~17:00(日・祝日)

●修理に関するご相談はエコーセンターへ

0120-3121-68

(受付時間)9:00~19:00(月~土)/9:00~17:30(日・祝日)

残時間表示部にお知らせ表示が出たら

●次の点をもう一度確認してください。

表示と表示の意味	考えられる原因	対処方法
E01 給水できない	●水栓が閉まっています。	●水栓を開いてください。
E02 排水できない	●排水ホース、排水口、排水トラップ、糸くずフィルターに糸くずなどが詰まっています。	●排水ホース、排水口、排水トラップ、糸くずフィルターの糸くずなどを取り除いてください。
E03 ドアが開いている	●ドアが開いていませんか。	●ドアを閉めてください。
E04 脱水できない	●洗濯物が片寄っています。	●電源を切らずに一時停止し、洗濯物の片寄りを直してから、スタートボタンを押してください。
E06 自動運転(最大4~6時間)で乾燥できない	●乾燥フィルターが目詰まりしています。	●乾燥フィルターをお手入れしてください。
E08 ドアのロックまたは解除ができない	●ドアがしっかり閉まっていますか。	●ドア中央右側を押してから、一時停止ボタンを押してください。
E16 糸くずフィルターを正しく取り付けられない	●糸くずフィルターが正しく取り付けられていません。	●糸くずフィルターを正しく取り付けてください。
E17 糸くずフィルターのお手入れ	●「洗濯」または「洗▶乾」を30回運転するたびに表示します。(糸くずのたまり具合が少ないときでも表示します)	●電源を切り、糸くずフィルターをお手入れしてください。
E20 ドラムが回転しない	●洗濯物の量が多過ぎます。	●洗濯物の量を減らしてください。

●上記の表示以外または上記の対処方法で直らない場合は、取扱説明書の「お困りのときは」をご覧ください。→(P.78、79)

F 「FOO」「COO」表示が出たあと、電源を一度切り、再度電源を入れ直しても何度も同じ表示が出る場合は、使用を中止し、修理を上記に記載の相談窓口へ依頼してください。

フィルターのお手入れ

糸くずフィルター →(P.70、71)

定期的に

準備 糸くずフィルターを外す前には脱水運転を行い、排水されたことを確認する

1 糸くずフィルターカバーを開け、つまみをゆっくり左に約1回転回し、糸くずフィルターを手前に引きながら外す



糸くずフィルター 水受け
残水が出る場合があるので、水受けなどで受けてください。

2 糸くずフィルターふたを開け、水洗いする

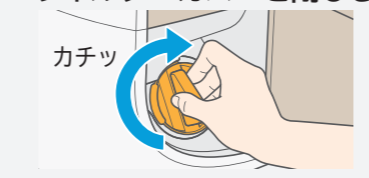


ゴムパッキン
ゴムパッキンはこすらずに、糸くずなどの異物だけを取り除いてください。ゴムパッキンについてグリースをふき取ってしまうと、糸くずフィルターが回しにくくなります。

3 糸くずフィルターふたを元に戻し、ゴムパッキンがきちんと取り付けられ、糸くずなどが付着していないことを確認し、取り付ける



4 つまみを右に「カチッ」と音がするまでしっかり回し、糸くずフィルターカバーを閉じる



注意

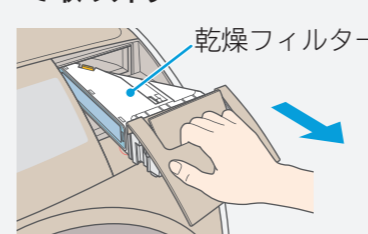
●糸くずフィルターを外す前に、ドラム内に水が残っていないことを確認してください。

●運転中は糸くずフィルター、乾燥フィルターを外さないでください。

乾燥フィルター →(P.72、73)

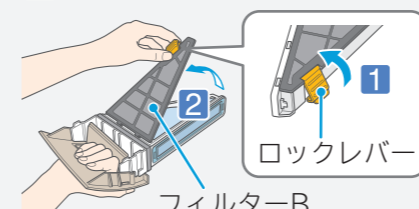
乾燥のたびに

1 フィルターを手前に引き出して取り外す

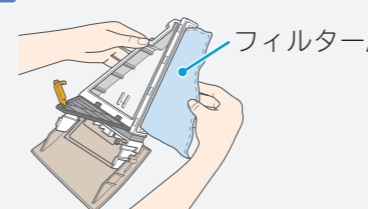


2 乾燥フィルターを裏返し、フィルターを持ち上げる

1 ロックレバーを外す
2 フィルターBを持ち上げる

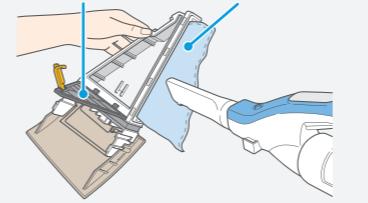


3 フィルターAを裏返しにする

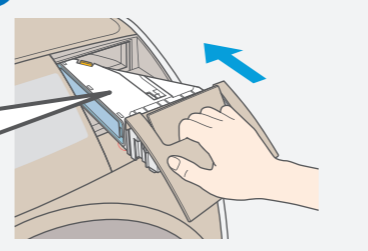


3 フィルターA、Bをお手入れする

●水洗いもできます。
フィルターB フィルターA



4 元通り取り付ける



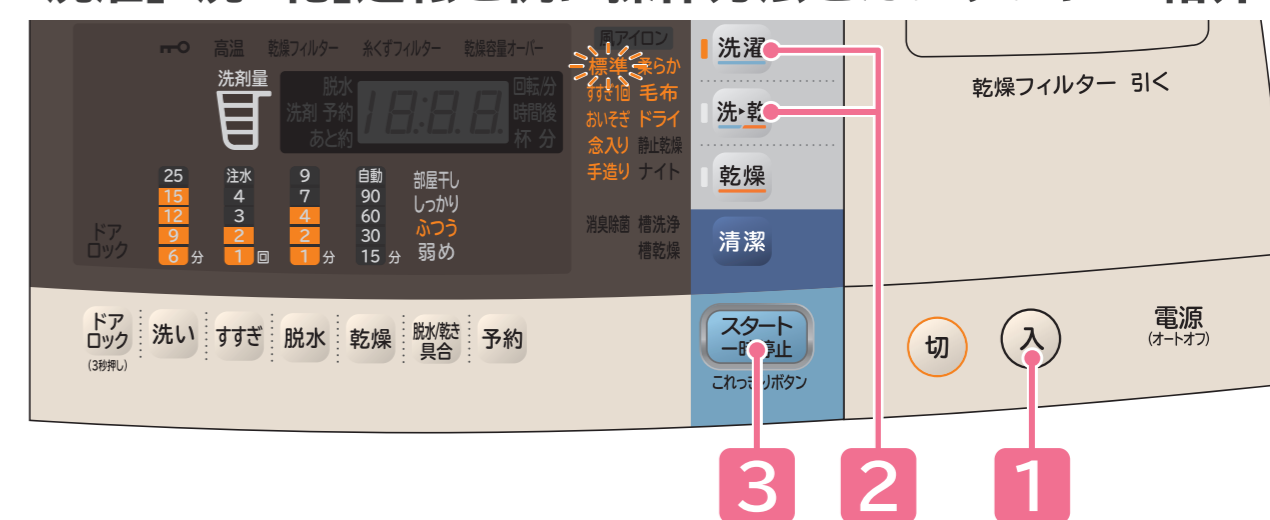
フィルターは消耗品です。破損したときは販売店でお買い求めください。→(P.104)

日立電気洗濯乾燥機 ビッグドラム BD-V3600L

カンタンご使用ガイド

詳しくは「取扱説明書」をご覧ください。→(P.〇〇) カッコ内の数字は「取扱説明書」の記載ページです。

「洗濯」「洗▶乾」運転を例に操作方法をカンタンにご紹介します。



準備 水栓を開け、洗濯物を入れる→(P.16、18~21)

1 ドアを閉め、**入** を押し、電源を入れる

2 **洗濯 洗▶乾** 運転したいいずれかのボタンを押し、コースを選ぶ

ボタンを押すごとにコースが選べます。

■「洗い」「すすぎ」「脱水」「乾燥」の設定を変更するときは→(P.55、60、61)

※「乾燥」の設定は洗▶乾のみ

■脱水/乾き具合を調節するときは→(P.65)

3 **スタート一時停止** を押す

洗濯物の量を計測し、30秒~2分後に洗剤量(目安)を表示します。

4 洗剤量(目安)に従って、洗剤、漂白剤、ソフト仕上剤を入れる →(P.26~29)

運転中(点灯時)にドアを開けたいとき

洗濯運転時
スタート一時停止 を押す ▶ ドアのロックが解除されます。

● **点灯** が消えたら、ドアが開けられます。

乾燥運転時
スタート一時停止 を押す ▶ ドラム内部が熱いときは、1~15分の冷却運転後にドアのロックが解除されます。

● **高温** と **点灯** が消えたら、ドアが開けられます。



上手な洗濯・乾燥のポイント

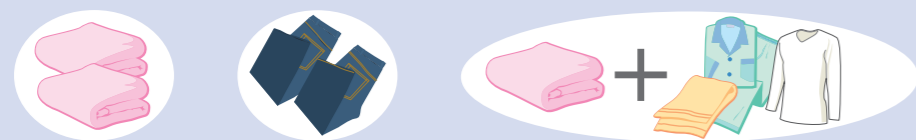
静かに運転するには・・・

- 洗濯物は一つずつ広げ、一方に片寄らないように入れてください。
- 脱水立ち上がり具合の調整をして、低振動モードに設定してください。→(P.67)
- 正しく据え付けてください。→(据付説明書) 本体ががたついていると、振動の原因になります。
- 「洗▶乾」運転時、脱水回転数の調整をして、中速モードまたは、低速モードに設定してください。→(P.67)
- おやすみ中など静かに乾燥運転したいときは、「ナイト」コースを使ってください。→(P.36、38) 「ナイト」コースの場合は、運転時間が長くなります。

スムーズに脱水するには・・・

洗濯物の片寄りが起こると、自動で片寄りを修正する動作を行うため、運転時間が長くなり、水を多めに使用します。また、脱水中に振動が大きくなり、運転が途中で止まる場合があります。

- タオルケットやジーンズなど厚手の洗濯物、洗濯ネットに入れた洗濯物は、一つだけでは洗濯しないでください。
- 厚手の洗濯物や、洗濯ネットに入れた洗濯物を洗うときは、2、3枚一緒に洗うか、ほかの洗濯物と一緒に洗ってください。



- 洗濯物は詰め込み過ぎないでください。
- 洗濯ネットは、一辺が40cm以上のものは使わないでください。
- 洗濯ネットは、デリケートな洗濯物(ランジェリー、ブラジャー、ストッキングなど)や小物(靴下、ハンカチなど)だけに使用してください。→(P.18、21) 詰め込み過ぎると、スムーズに脱水できない場合があります。
- 正しく据え付けてください。→(据付説明書) 本体のがたつきや、付属品の水準器を本体の上に置いて、気泡が円の中にあることを確認してください。
- 脱水立ち上がり具合の調整を、スムーズモードに設定してください。→(P.67)

洗濯物などのゴワツキが気になったら・・・

少ない水で洗うため、タオルなどはパイルが寝てゴワつく場合があります。

- ソフト仕上剤を使用してください。→(P.27)
- 「柔らか」コースで洗濯してください。→(P.34) 脱水運転中に温風を洗濯物に吹き付けゴワツキを抑えます。(運転時間が長くなります)
- 乾いたあとにゴワツキが気になる洗濯物は、乾燥「標準」コースの30分運転を追加してください。→(P.38)

洗濯物の乾きが悪いと思ったら・・・

- 水栓が開いているか確認してください。
- 「念入り」コースで運転してください。
- 乾燥の「標準」コースでもう一度乾燥してください。(乾燥時間をお好みで選ぶこともできます)
- 洗濯物の量を少なめ(4kg以下)にしてください。
- 厚手の洗濯物と、薄手の洗濯物は分けて乾燥してください。
- 脱水/乾き具合ボタンで「しっかり」に設定してください。→(P.65)
- 乾燥フィルターのお手入れをしてください。

洗剤・ソフト仕上剤量について

- 洗剤は洗剤量目安表示に従って入れてください。

【表示例】

洗濯物の量 (目安)	洗剤量 目安表示	合成洗剤						ソフト仕上剤			
		粉末		液体		液体中性	濃縮		普通		
		(水30Lあたり)		(水30Lあたり)		(水30Lあたり)	(水30Lあたり)		(水30Lあたり)		
6~9kg	1.0杯	20g	25g	10mL	20mL	25mL	40mL	4mL	7mL	10mL	20mL
4~6kg	0.8杯	16g	20g	8mL	16mL	20mL	30mL	3mL	6mL	8mL	16mL
1~4kg	0.6杯	12g	15g	6mL	12mL	15mL	20mL	2mL	4mL	6mL	12mL
~1kg	0.3杯	6g	8g	3mL	6mL	8mL	10mL	1mL	2mL	3mL	6mL

家庭用品品質表示法の改正に伴い、メーカーにより洗剤の標準使用量(水30Lに対し〇〇g)が表示されていないものもあります。また、洗剤の種類により、スプーンまたはキャップ1杯の洗剤量が異なりますので、洗剤容器に記載されている「ドラム式の使用量の目安」を参考にしてください。なお、縦型式洗濯機とドラム式の使用量は異なりますので、ご注意ください。

音が気になるときは・・・

- 洗濯乾燥機の運転中は、さまざまな音がします。次のような音は洗濯乾燥機が正常に運転しているときに発生する音です。これ以外の音で気になるときは、取扱説明書で確認してください。→(P.81、82)

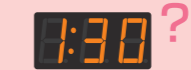
こんな音がしたときは	音の原因(故障ではありません)
シャワー	洗いやすすぎの泡を低減するためのシャワー水を流している音です。
ブーン	コントロール基板を冷却している音です。
キーン	モーターの運転音です。 ●脱水はドラムの回転する速度が段階的に速くなっていくため、回転速度が上がると音が大きくなる場合があります。
ポコポコ	排水ホース内部にたまった水と空気が混ざったときに発生する音です。
ブォー	ジェット(送風)ファンやモーターの運転音です。 ●乾燥運転中にジェット(送風)ファンの音が一時的に大きくなる場合があります。
キーン	
シャワー	除湿乾燥用の冷却水を流している音です。
ブーン	コントロール基板を冷却している音です。
ポコポコ	排水ホースから出る空気が、排水ホース内部や排水トラップにたまった水と混ざることによって発生する音です。 乾燥フィルターが目詰まりし、槽内の圧力が変化して発生する音です。
シャパシャパ	排水トラップ内に送っている空気が、排水トラップ内の水に当たっている音です。
ヴォー	運転条件により、排水ホースに流れる空気が増え、音が大きくなる場合があります。

そのほかにこんなことが気になる

- 下記の内容で気になるときは、取扱説明書の「お困りのときは」を確認してください。

残時間表示

残時間表示がおかしい
→(P.92)



洗剤やソフト仕上剤

洗剤が溶け残っているなど
→(P.94)



汚れ落ち

汚れが落ちないなど
→(P.95)



乾燥

シワが多い・乾きが悪いなど
→(P.98、99)



におい

洗濯物ににおいが付いているなど
→(P.97、98)



排水口

排水口が詰まるなど
→(P.83)



黒ずみ

黒ずみが気になる→(P.95、96)

黄ばみ

黄ばみが気になる→(P.96)