

お困りのときは

●次の手順で調べてください。

1 「本体シール」や付属の「DVD」「取扱説明書」などで確認してください。

▼ わからなかった場合は

下記の相談窓口にご連絡ください。

2 ●商品情報やお取り扱いについてのご相談は
 電話番号 **0120-3121-11**
 (受付時間) 9:00~17:30 (月~土) / 9:00~17:00 (日・祝日)

●修理などアフターサービスに関するご相談は
 電話番号 **0120-3121-68**
 (受付時間) 365日 / 9:00~19:00

残時間表示部にこのような表示がでたら

●残時間表示部にこのような表示がでたら、次の点をもう一度確認してください。

| 表示と表示の意味 | 考えられる原因 | 対処方法 |
|---------------------------------|------------------------------------------|-----------------------------------------------------------------------------------------|
| 8:01 給水できない | ●水栓が閉まっています。 | ●水栓を開いてください。 |
| 8:02 排水できない | ●排水ホースまたは排水口に糸くずや異物が詰まっています。 | ●排水ホースや排水口の糸くず、異物を取り除いてください。 ●排水口に糸くずがたまりやすい場合や掃除にくい場合は、別売りの糸くずボックスをお買い求めください。〈P.92〉 |
| 8:04 脱水できない | ●衣類が片寄っています。 | ●電源を切らずに一時停止し、衣類の片寄りを直してから、スタートボタンを押してください。 |
| 8:06 自動運転(最大6時間)で乾燥できない | ●乾燥フィルターが目詰まりしています。 | ●乾燥フィルターをお手入れしてください。 |
| 8:08 ふたがロックできない | ●ふたがしっかり閉まっていますか。 | ●ふたを閉めてください。 |
| 8:09 ふたのロックが解除できない | ●ふたがしっかり閉まっていますか。 | ●ふたを閉めてください。 |
| 8:0F 乾燥フィルターが外れている | ●乾燥フィルターが正しくセットされていますか。 | ●乾燥フィルターをきちんと取り付けてください。 |
| 8:00 乾燥する量が多い(たっぷりコースのみ) | ●洗濯物を多く入れすぎていませんか。 | ●洗濯物の量を減らしてください。 |
| 8:0H 脱水できない | ●排水ホースが正しくセットされていますか。 ●泡が多く出過ぎていませんか。 | ●「C2」表示が出たときの直し方を確認してください。 ●1度すすぎを行ってから脱水してください。 |

●上記の表示以外または上記の対処方法で直らない場合は、取扱説明書の「お困りのときは」をご覧ください。〈P.74、75〉

E:00 「FOO」「COO」表示が出たあと電源を一度切り、再度電源を入れ直しても、何度も同じ表示が出る場合は使用を中止し、修理を上記に記載の相談窓口へ依頼してください。

付属のDVDには大切なポイントが収録されています。

ご使用になる前やお困りになったときにご覧ください。ご覧になったあとは、下の説明図に従い、赤枠の中にはり付けて保存してください。

DVDケースのはり付けかた

1 DVDケースの裏にあるはく離紙をはがす

2 枠の中にはり付ける

DVDの保存場所としてご利用ください。

このDVDには、大切なポイントが収録されています。「ご使用に際しての注意」として、ご使用になる前に知っておいていただきたいこと、また、お客様からの、お問い合わせの多い項目をまとめた「お困りのときは」を、映像と音声でわかりやすく説明しています。

DVDの収録項目(チャプター)

- ご使用に際しての注意**

 - 洗濯物について(約3分05秒)
 - ・洗濯や乾燥ができない物
 - ・一つだけで洗濯することに注意する物
 - ・洗濯ネットが必要な物
 - 片寄り修正運転(約3分51秒)
 - ・脱水時に洗濯物が片寄ったときの自動で行う修正運転と、片寄せた洗濯物の直し方
 - お湯取(風呂水を使う)(約6分29秒)
 - ・お湯取の準備
 - ・ホースセット時のご注意
 - ・お湯取運転の設定
 - ・お湯取運転中の動作

お困りのときは

 - 表示部に「C4」が点滅し、運転が中断している(約2分56秒)
 - 表示部に「C2」が点滅し、運転が中断している(約1分43秒)
 - 洗濯・乾燥にかかる時間が表示時間より長い(約4分02秒)
 - お湯取ができない(約5分)
 - 洗濯物に糸くず・洗剤が付着する(約6分)
 - 洗濯物の乾きが悪い(約3分46秒)
 - 乾燥後のシワが気になる(約1分57秒)
 - 音が気になる・・・さまざまな運転音(正常な音)の説明(約2分44秒)
 - においが気になる(約4分31秒)
 - ふたが開かない(約1分58秒)

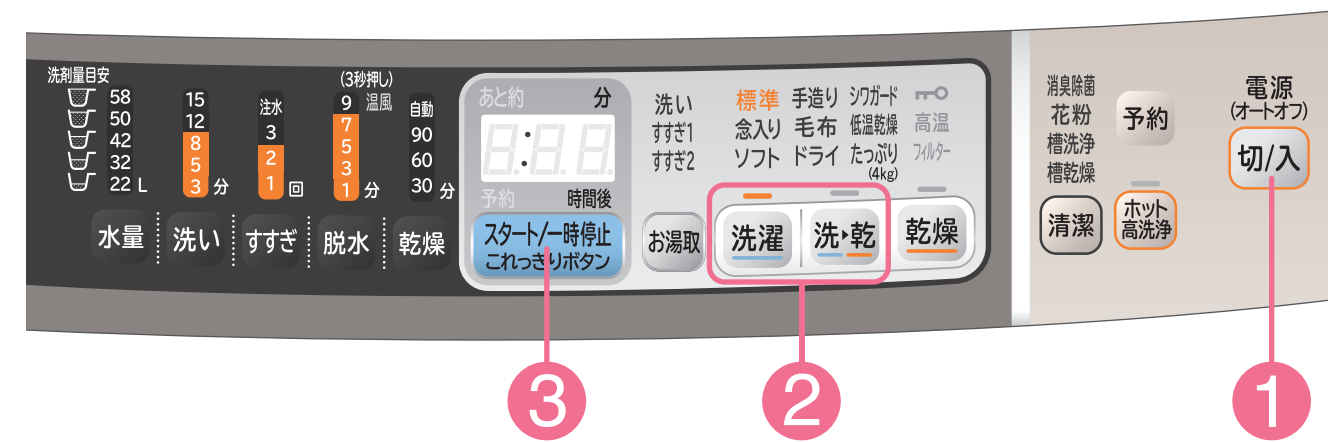
※DVDには機能が違う機種種についての説明が収録されています。上は乾燥機能付の収録項目です。乾燥機能がない機種は乾燥に関する説明がないなど、収録されている項目が一部異なります。

日立電気洗濯乾燥機 ビートウォッシュ BW-D7LV、D6LV

カンタンご使用ガイド

詳しくは「取扱説明書」をご覧ください。
 (P.00)：このマークは「取扱説明書」の記載ページです。

「洗濯」「洗▶乾」運転を例に操作方法をカンタンにご紹介します。



- 準備** 水栓を開け、洗濯物を入れる 〈P.14、16、17〉
- 1** **切/入** を押し、電源を入れる
 - 2** **洗濯** **洗▶乾** 運転したいいずれかのボタンを押し、コースを選ぶ
 ※ボタンを押すごとに選べるコースが点灯します。
 ■水量を変更するときは 〈P.51、56〉
 ■「洗い」「すすぎ」「脱水」「乾燥」の設定を変更するときは 〈P.51、56、57〉
 ■風呂水を使用するときは 〈P.26~30〉
 ■ホット高洗浄を使用するときは 〈P.65〉
 - 3** **スタート/一時停止** **これっきりボタン** を押す
 洗濯物の量を計測し、約8秒後に水量を表示します。
 ※「毛布」「ドライ」コースは計測しません。
 ※「標準」「念入り」などのコースでも、あらかじめ水が入っている場合は計測しません。
 - 4** 水量表示に従って、**洗剤**、**漂白剤**を入れて内ふたを閉め、**ソフト仕上剤**を入れてふたを閉める 〈P.22~25〉

運転中にふたを開けたいとき

洗濯運転時

スタート/一時停止 **これっきりボタン** を押す ▶ ふたロックが解除されます。

乾燥運転時

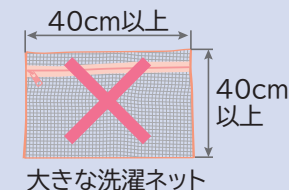
スタート/一時停止 **これっきりボタン** を押す ▶ 1~15分後(冷却運転後)にふたロックが解除されます。乾燥運転で開始から1~40分の間に一時停止した場合は、乾燥コースの最初から再スタートできます。再度運転したいときは、電源を入れ運転してください。〈P.3〉

上手なお洗濯のポイント

スムーズに脱水するには・・・

洗濯物の片寄りが起こると、自動で片寄りを修正する動作を行うため、運転時間が長くなり、水を多めに使用します。また、脱水中に振動が大きくなり、運転が途中で止まる場合があります。

- タオルケットやジーンズなど厚手の洗濯物、洗濯ネットに入れた洗濯物は、一つだけでは洗濯しないでください。
- 厚手の洗濯物や、洗濯ネットに入れた洗濯物を洗うときは、2、3枚一緒に洗うか、ほかの洗濯物と一緒に洗ってください。
- 洗濯物は詰め込み過ぎないでください。
- 洗濯ネットは、一辺が40cm以上の大きなネットは使用しないでください。
- 厚手の洗濯物や、洗濯ネットに入れた洗濯物は、先に入れてから、ほかの洗濯物を入れてください。



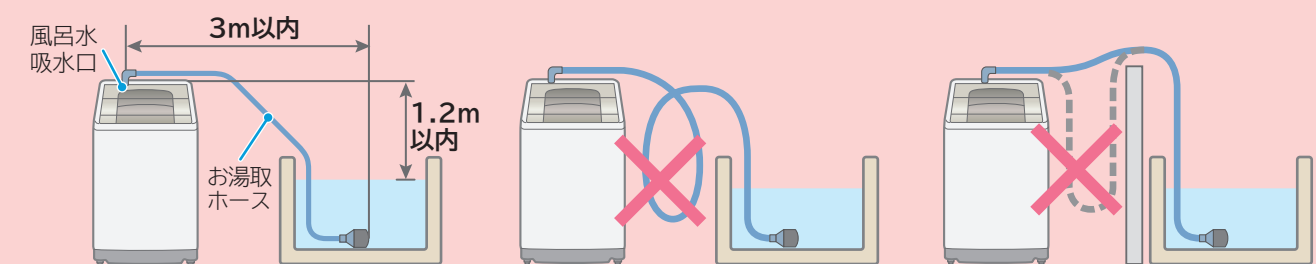
大きな洗濯ネット



- 据付説明書に従い、正しく据え付けてください。
- 本体のガタつきや、水準器の気泡が円の中にあることを確認してください。〈据付説明書〉

お湯取動作がうまくいかないときは・・・

- お湯取をするときは、下記の条件を守ってお使いください。吸水ができなくなります。〈P.26、27〉



お湯取ホースは、風呂水吸水口からAg除菌お湯取ユニット先端までの距離が3m以内になるように設置してください。浴槽水面から風呂水吸水口までの高さは1.2m以内に設置してください。

ホースを巻いたまま使用しないでください。

高い壁を越えるときは、ホースにたるみをなくしてください。

- 次の確認をしたあと、運転してください。

- 1 水栓が開いているかを確認する。
- 2 お湯取ホースがきちんと取り付けられているかを確認する。
- 3 禁止入浴剤が入っていないかを確認する。〈P.29〉
- 4 Ag除菌お湯取ユニットにごみが詰まっているかを確認する。
- 5 お湯取ホースの途中がつぶれていないかを確認する。

糸くずや洗剤残りが気になるときは・・・

- お洗濯のたびに、糸くずフィルターのお手入れをしてください。〈P.66、67〉
- 槽洗浄コース(洗濯・脱水槽のお手入れ)をしてください。特にタオルなど糸くずが出やすい洗濯物を洗濯や乾燥したあとに行ってください。〈P.48〉
- 糸くずが気になる洗濯物は、「糸くず防止用洗濯ネット」に入れて洗ってください。
- 水温が低いときは、洗剤が溶けにくい場合があります。溶かしてから投入してください。

音が気になるときは・・・

- 洗濯乾燥機の運転中は、さまざまな音がします。次のような音は洗濯乾燥機が正常に運転しているときに発生する音です。これ以外の音で気になるときは、取扱説明書または付属のDVDで確認してください。〈P.77〉

| こんな音がしたときは | 音の原因 (故障ではありません) |
|------------|---------------------------------|
| カチツ・カチツ | 洗い運転と、すすぎ前の脱水運転とを切り替えるときの音です。 |
| ピー・ヒュー | モーターの運転音です。 |
| カタン・コン | 毛布・ドライコースの洗い・すすぎ時の槽回転(反転)音です。 |
| ポコポコ | 配管内の空気が動いている音です。 |
| ポコポコ | 結露ポンプの運転音です。 |
| ブーン | コントロール基板を冷却している音です。 |
| ピー・ヒュー | モーターの運転音です。 |
| ブォー | 温風を吹き出すときのファンの運転音です。 |
| シャー | 洗濯物から出る湿気を冷やすために水を流している音です。 |
| ブーン | コントロール基板を冷却している音です。 |
| ポコポコ | 配管内の空気が動いている音です。 |
| ウーン | 風呂水を吸水するとき、お湯取ポンプの運転音です。 |
| ポコ・ポコ | 風呂水を吸水するとき、お湯取ポンプ内の空気が動いている音です。 |

そのほかにこんなことが気になる

- 下記の内容で気になるときは、取扱説明書の「お困りのときは」を確認してください。

残時間表示

残時間表示がおかしい 〈P.83、85〉

洗剤やソフト仕上剤

洗剤が溶け残っているなど 〈P.80、85〉

汚れ落ち

汚れが落ちないなど 〈P.86〉

乾燥

乾きが悪いなど 〈P.87、88〉

におい

洗濯物ににおいが付いているなど 〈P.87〉

排水口

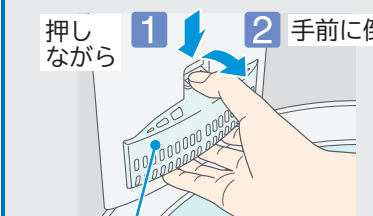
排水口が詰まるなど 〈P.78〉

フィルターのお手入れ

糸くずフィルター 〈P.66〉

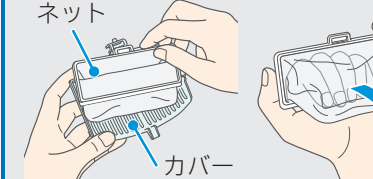
お手入れは、洗濯のたびに

- 1 糸くずフィルターを取り出す



糸くずフィルター

- 2 カバーからネットを外し、ネットを裏返しにする



カバー

- 3 糸くずを取り除き、目詰まりを洗い落とす

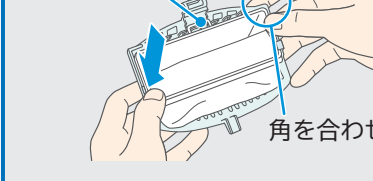
- 目詰まりがひどい場合は、歯ブラシなどで掃除します。



糸くず

- 4 ネットを元に戻す

- 凸部と角穴を合わせて、左右のつめにはめ込みます。



凸部と角穴

- 5 元どおり取り付け

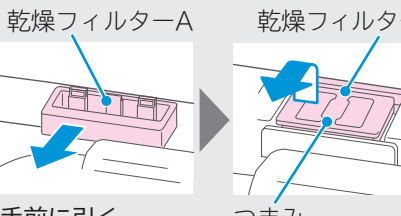


カチツ

乾燥フィルター 〈P.70〉

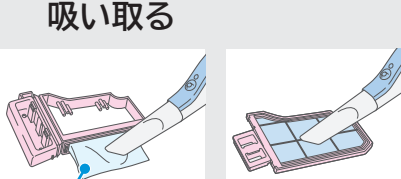
お手入れは、乾燥のたびに

- 1 乾燥フィルターA,Bを取り出す



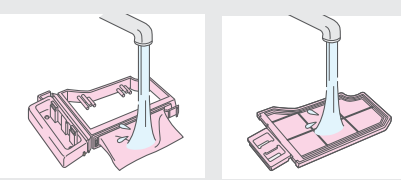
乾燥フィルターA 乾燥フィルターB

- 2 ネットを裏返しにして掃除機で糸くずなどを吸い取る



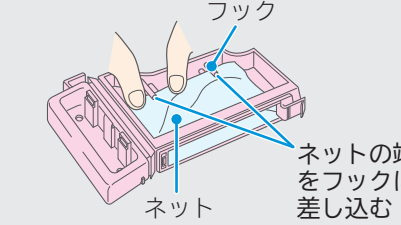
ネットは裏返す

汚れがひどい場合は洗い流す



洗い流す

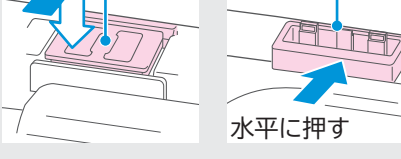
- 3 乾燥フィルターAのネットを元に戻す



フック

ネットの端をフックに差し込む

- 4 乾燥フィルターA・Bを元どおり取り付け



乾燥フィルターB 乾燥フィルターA

フィルターは消耗品です。破損したときは販売店でお買い求めください。〈P.93〉