

日立電気洗濯乾燥機 無線LAN機能接続ガイド

HITACHI

Inspire the Next

型式

BW-DKX120G
BW-DX120G
BW-DX120GE9
BW-DX100G
BW-DX90G
BW-DBK100G
BW-DX90GE9

このたびは日立電気洗濯乾燥機をお買い上げいただき、まことにありがとうございます。この無線LAN機能接続ガイドをよくお読みのうえ、正しく安全にお使いください。お読みになったあとは、本製品に同梱されている

- ・取扱説明書(保証書付き)
 - ・カンタンご使用ガイド
 - ・据付説明書/据付チェックシート
- と一緒に大切に保管してください。

※引越しの際、設置場所変更のほか、本製品ご利用中、必要になる場合があります。

お客様の安全のため、

- ・本書の「安全上のご注意」→(P.2~4)
 - ・本製品に同梱されている取扱説明書の「安全上のご注意」→(P.8~11)
- をお読みいただき、正しくご利用ください。

ご使用の前に

安全上のご注意	2
無線LAN機能使用上のご注意	2
内蔵している無線LANアダプター	2
無線LANルーター	3
電波・電波障害	3
セキュリティ関連	3
スマートフォンと連携(ペアリング)	4
洗濯コンシェルジュアプリ機能	4
輸出規制	4
商標	4
ソフトウェアライセンス	4
洗濯コンシェルジュアプリについて	5
洗濯コンシェルジュアプリとは	5
ペアリングに必要な環境	5
ペアリング前の確認	6

接続のしかた

スマートフォンと洗濯機本体をペアリングする	7
専用アプリをスマートフォンにインストールする	7
利用規約確認する	7
日立家電メンバーズクラブに会員登録・ログインする	7
無線LANルーターとスマートフォンを接続する	8
ペアリング方法を選択する	9
かんたん接続をする場合	10
マニュアル接続をする場合	12


使いかた

スマートフォンで洗濯機本体を操作する	15
洗濯機本体を遠隔操作待機状態にする	15
専用アプリの見かた	16
ホーム画面の見かた	16
洗濯機本体のソフトウェア更新について	17
アプリのバージョン情報に「New」マークが表示された場合	17
洗濯機本体のソフトウェアを更新する	17
停電などで更新中に電源が切れた場合	17
MACアドレスの確認	18
ペアリングが済んでいない場合	18
ペアリングが済んでいる場合	19
MACアドレスを確認したら	19
お困りのとき	20
お困りのとき	20
スマートフォンとの接続やネットワーク接続に関するご相談窓口	26


安全上のご注意(必ずお守りください)


本書と本製品に同梱されている取扱説明書の「安全上のご注意」をお読みいただき、正しくお使いください。お使いになる人や、ほかの人への危害、財産への損害を未然に防止するため、お守りいただくことを、次のように説明しています。また、本文中の注意事項についてもよくお読みのうえ、正しくお使いください。

■表示内容を見逃して誤った使いかたをしたときに生じる危害や損害の程度を、次の表示で区分し、説明しています。表示内容を守らないことにより生じる危害や損害については、負担をおいかねますのでご了承ください。

 **警告** この表示の欄は、「死亡または重傷を負うことが想定される」内容です。

絵表示の例

 してはいけない「禁止」内容のものです。

 実行していただく「指示」内容のものです。

警告

無線LAN機能について(無線LAN機能による遠隔操作)



禁止

- 自動ドアなどの自動制御機器の近くで使用しない
無線LANからの電波が自動制御機器に影響を及ぼすことがあります。誤動作する原因になります。
- 医療用電気機器のある部屋では使用しない
無線LANからの電波が医療用電気機器に影響を及ぼすことがあります。誤動作する原因になります。



指示

- 心臓ペースメーカーを本機に近づけない
無線LANからの電波が心臓ペースメーカーの作動に影響を及ぼすおそれがあります。
心臓ペースメーカーをお使いのかたは本機のご使用を専門医にご相談ください。

無線LAN機能使用上のご注意

無線LAN機能をご使用の際は、以下の内容、およびお使いの無線LANルーターの取扱説明書をご確認のうえ、注意事項をお守りください。

お客様、または第三者による誤ったご使用、ご使用中に生じた故障、その他の不具合、本製品の使用によって受けられた損害については、法令上賠償責任が認められる場合を除き、当社は一切の責任を負いません。

本製品は日本国内でのみ使用できます。一般的な無線LAN機器として、ご家庭宅内でお使いください。本製品は以下の目的で運転履歴や故障履歴などを収集します。そのほかの目的には使用しません。

- 修理対応や相談窓口などサービスの品質向上を図るために使用します。
- 製品の開発、および品質の向上を図るために使用します。
- 個人情報の取り扱いなどについて、詳しくは洗濯コンシェルジュアプリの利用規約をご確認ください。
利用規約は、洗濯コンシェルジュアプリを初めて起動するとき、または洗濯コンシェルジュアプリのホーム画面左上のメニューボタンよりご確認ください。

内蔵している無線LANアダプター

本製品には、電波法に基づく小電力データ通信システムの無線局として工事設計認証を受けた無線設備を内蔵しており、無線局の免許を申請する必要はありません。また、電気通信事業者の検査は必要ありません。次の事項を行うと法律で罰せられるおそれがあります。

- 本製品に内蔵している無線LANアダプターの分解および改造
- 銘板・内蔵している無線設備の適合表示を消す

無線LANルーター

- すべての無線LANルーターおよび住宅環境の無線LANへの接続は保証できません。
- コンクリート、鉄筋、金属が使われている建造物内、障害物の近く、同じ周波数帯(2.4GHz帯)を利用する機器(Bluetooth®機器やパソコン周辺機器など)の近くでは、電波が届かなくなったり、電波が途切れたりすることがあります。
- 通信規格はIEEE802.11b/g/n(周波数帯 2.4GHz帯のみ)のいずれかに対応しているものがが必要です。周波数帯 5GHzの通信規格には対応していません。
- 本製品をインターネットに接続する場合は、必ずルーターを経由して接続してください。本製品は電気通信事業者(移动通信会社、固定通信会社、インターネットプロバイダ等)の通信回線(公衆無線LANを含む)に直接接続することができません。
- モバイルルーターについては動作保証していません。

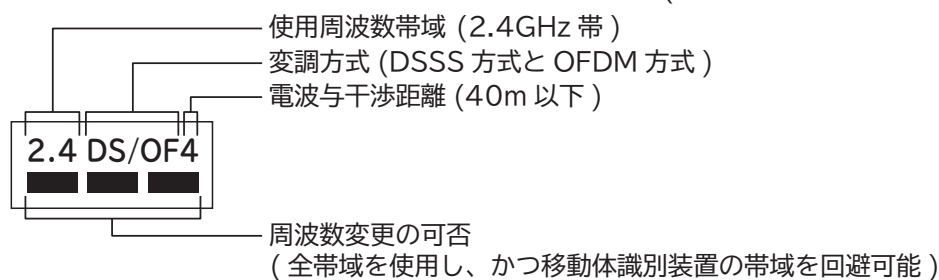
電波・電波障害

通信方式の仕様

無線LAN IEEE802.11b/g/nに対応しています。

使用周波数帯

本製品が使用する無線の周波数帯の仕様は以下のとおりです。(銘板に記載されています)



本製品の使用周波数帯では、電子レンジなどの産業・科学・医療機器のほか、工場の製造ラインなどで使用されている移動体識別用の構内無線局(免許を要する無線局)および特定小電力無線局(免許を要しない無線局)、ならびにアマチュア無線局(免許を要する無線局)が運用されています。

- ① 本製品を使用する前に、近くで移動体識別用の構内無線局および特定小電力無線局ならびにアマチュア無線局が運用されていないことを確認してください。
- ② 万一、本製品から移動体識別用の構内無線局に対して有害な電波干渉の事例が発生した場合には、速やかに使用周波を変更するかまたは電波の発射を停止したうえ、スマートフォンとの接続やネットワーク接続に関するご相談窓口→(P.24)にご相談いただき、混信回避のための処置など(例えば、パーティションの設置など)についてご相談してください。
- ③ そのほか、本製品から移動体識別用の特定小電力無線局あるいはアマチュア無線局に対して有害な電波干渉の事例が発生した場合など、何かお困りなことが起きたときは、スマートフォンとの接続やネットワーク接続に関するご相談窓口→(P.24)にお問い合わせください。

本製品を次の場所で使用すると通信が不安定になる場合があります

- 磁場、静電気、電波が発生するところ(本製品以外の電子レンジなどの機器の周辺)
- 本製品と同じ周波数帯(2.4GHz帯)を利用する機器(Bluetooth®機器やパソコン周辺機器など)の周辺
- 電波が反射しやすい金属物で覆われた場所

セキュリティ関連

- 無線LAN機器を利用する場合は、暗号設定の有無にかかわらず、電波を使用している関係上、傍受される可能性があります。
- 暗号化方式はWPA2またはWPA(いずれもTKIPまたはAES)の設定ができる無線LANルーターを使用してください。
- 無線LAN機能は、電波を利用して本製品と無線LANルーターとの間で情報のやり取りを行うため、電波の届く範囲であれば自由にLAN接続が可能であるという利点があります。その反面、電波がある範囲内であれば障害物(壁など)を超えてすべての場所に届くため、通信内容を盗み見られるまたは不正に侵入されるなどの可能性があります。
- 無線LAN機能の設定時に利用権限がない機器およびネットワークとの接続はしないでください。
- 廃棄したり第三者に譲渡する場合は、本製品に同梱されている取扱説明書に記載の「登録情報の全消去」を行ってください。
- 第三者から譲渡された場合は、第三者からの不正アクセスなどを防ぐため、本製品に同梱されている取扱説明書に記載の「登録情報の全消去」を行ってください。

無線LAN機能使用上のご注意 つづき

スマートフォンと連携(ペアリング)

- 無線LAN機能の設定時にセキュリティ対策を行っていない機器およびネットワークとの接続をしないでください。
- 予期できない問題が発生した場合、本製品とペアリングしたスマートフォンやその他外部機器の内部に保存されているデータが破損したり消失する可能性があります。
万一の場合に備えて、事前にバックアップしてください。
- 本製品との接続において、スマートフォン、その他外部機器の内部に保存されているデータの破損または消失および接続機器の故障については、いかなる場合においても当社では一切の責任を負いません。
- 一時的に通信が切断された場合、設定内容の送信や使用状態が更新されない場合があります。
運転中は、特に通信状態を確認しながら使用してください。
- スマートフォン、無線LANルーターの種類によって、通信感度や通信距離、通信時間が異なります。
通信状態を確認しながら使用してください。
- 無線LAN機能による通信によって発生した損害については、製品の不具合を除き当社では一切の責任を負いません。

洗濯コンシェルジュアプリ機能

- 本書で記載している画面、イラストは説明用のものであり、実際と異なる場合があります。
- 本サービスや機能は専用アプリのバージョンアップにより内容が変更されることがあります。
また、予告なくサービスを停止する場合があります。
- 洗濯コンシェルジュアプリの利用規約とプライバシーポリシーに同意のうえ、お使いください。
- 洗濯コンシェルジュアプリは、すべてのスマートフォンで動作保証をするものではありません。
機種によっては動作が不安定になったり、うまく動作しない場合があります。
- 洗濯コンシェルジュアプリのご利用には、「日立家電メンバーズクラブ」へのログインが必要です。
※「日立家電メンバーズクラブ」への登録がお済みでない方は、ご登録のうえ、ログインをしてください。
- 洗濯コンシェルジュアプリを使用する場合、洗濯機本体の無線LAN機能の設定を「設定あり」にしてください。
工場出荷時は「設定あり」が設定されています。

輸出規制

本製品を輸出される場合、外国為替および外国貿易法の規制ならびに米国輸出管理規制など、外国の輸出関連法規をご確認のうえ、必要な手続きをお取りください。

商標

本書および本製品に同梱の取扱説明書に記載されている他の会社名、製品名およびサービス名などはそれぞれ各社の商標または登録商標です。また、本文中では「™」「®」マークは記載していません。

- Bluetooth[®] は、Bluetooth SIG, Inc. の登録商標です。
- Google Play、Google Play ロゴ、Android は、Google LLC. の登録商標です。
- iPhone は、Apple Inc. の商標です。
iPhone の商標は、アイホン株式会社のライセンスに基づき使用されています。
- iOS は、Apple Inc. のOS名称です。
iOS の商標は、Cisco Systems Inc. のライセンスに基づき使用されています。
- App Store は、Apple Inc. のサービスマークです。
- Wi-Fi[®]、Wi-Fi Protected Setup[™]、WPA[™]、WPA2[™] は、Wi-Fi Alliance[®] の登録商標または商標です。

ソフトウェアライセンス

本製品に組み込まれたソフトウェアは、複数の独立したソフトウェアモジュールで構成され、個々のソフトウェアモジュールは、それぞれ当社および第三者の著作権が存在します。本製品には、当社が開発または作成したソフトウェアモジュールも含まれていますが、これらのソフトウェアモジュールおよびそれに付帯したドキュメント等には、当社の所有権および知的財産権が存在します。これらについては、著作権法その他の法律により保護されています。また、本製品は、オープンソースソフトウェアとして使用許諾されるソフトウェアモジュールが含まれています。当該ソフトウェアモジュールについては、別途著作権者その他の権利を有する者がおり、かつ、無償での使用許諾のため、現状のままでの提供であり、それらの著作権者は、適用法令の範囲内で一切保証(明示するもの、しないものを問いません)をしないものとされています。また、当社は、当該ソフトウェアモジュールおよびその使用に関して生じたいかなる損害(データ消失、正確さの喪失、他のプログラムとのインタフェースの不適合化等も含まれます)についても、適用法令の範囲内で一切責任を負わず、費用負担をいたしません。当該ソフトウェアモジュールの使用条件などの詳細につきましては、下記URLをご参照ください。当社以外の第三者による規定であるため、原文(英文)を掲載いたします。

<https://kadenfan.hitachi.co.jp/app/license.html>

また、当該ソフトウェアモジュールに関する入手方法、お問い合わせについては、以下のURLをご参照ください。

<https://kadenfan.hitachi.co.jp/support/inquiry/>

洗濯コンシェルジュアプリについて

洗濯コンシェルジュアプリ (以降「専用アプリ」) とは

専用アプリをスマートフォンにインストールし、洗濯機本体を連携(ペアリング)させることで、専用アプリから下記の機能が使えるようになります。

- おすすめのコースを案内する「**コンシェルジュ機能**」
- お洗濯に役立つ情報をご案内「**洗濯アドバイス機能**」
(お天気、気温、乾き具合ほか)
- 運転終了時やお手入れ時期などをプッシュ通知する「**お知らせ機能**」
(通知内容は設定できます)
- 離れたところから運転開始や運転状況の確認ができる「**リモート機能**」
- お好みに合わせて洗いかたを学習する「**わがや流AIコース**」
- お好みで最大3コースまでコースを増やせる「**ダウンロード機能**」
- 取扱説明書や洗いかた動画などを確認できる「**サポート機能**」
- 洗濯機本体のソフトウェアを「**最新に更新**」

ペアリングに必要な環境 (事前にご確認ください)

インターネット接続環境がある

プロバイダー(インターネット接続事業者)と常時接続のブロードバンド回線の契約が必要です。
ダイヤルアップ接続やスマートフォンのテザリングではご利用できません。

無線LANルーターが設置してある

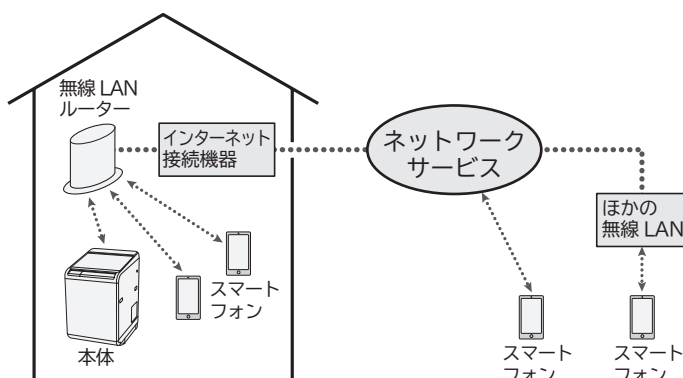
- 暗号方式WPA2またはWPA(いずれもTKIPまたはAES)の設定ができる無線LANルーターを使用してください。
- 通信規格はIEEE802.11b/g/n(2.4GHz帯のみ)のいずれかに対応しているものが必要です。
5GHz帯の通信規格には対応しておりません。
- モバイルルーターは動作保証の対象外です。

対応のスマートフォンがある

- AndroidまたはiOS(iPhone)のスマートフォンを使用してください。
タブレット端末は動作保証の対象外です。
- 対応OSのバージョンについては下記のサイトまたは右記のコードからご確認ください。
<https://kadenfan.hitachi.co.jp/app/wash/series02/index.html>



接続イメージ図



- インターネット接続やアプリのダウンロード、スマートフォンでの操作などに必要な通信費は、お客様のご負担となります。
- 本製品と無線LANルーターが通信できない場合は「未接続」状態になり、スマートフォンからの操作はできません。
洗濯機本体や無線LANルーターを移動する場合はご注意ください。
- 最大5台のスマートフォンで1台の洗濯機本体を操作できます。
複数のスマートフォンで同時に操作することはできません。

ペアリング前の確認

ペアリングとは

無線LANルーターを経由し、専用アプリをダウンロードしたスマートフォンと、本製品を接続することを言います。

ペアリングは一度行えば、使用するたびにを行う必要はありません。

【ペアリングの流れ】

専用アプリをスマートフォンにインストールする



無線LANルーターとスマートフォンを接続する



無線LANルーターと洗濯機本体を接続する



洗濯機本体とスマートフォンをペアリングする

※ペアリングは「かんたん接続」と「マニュアル接続」どちらかの方法を選択して行います。

ペアリングに必要なもの

- 洗濯機本体
- インターネット接続環境
- スマートフォン
- 無線LANルーター
- 無線LANルーターの取扱説明書
- 本書「無線LAN機能接続ガイド」

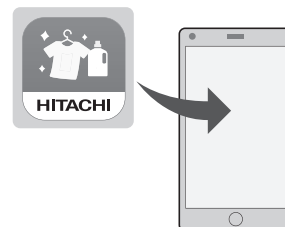
スマートフォンと洗濯機本体をペアリングする

1.専用アプリをスマートフォンにインストールする

iOS版



洗濯コンシェルジュアプリ



Android版



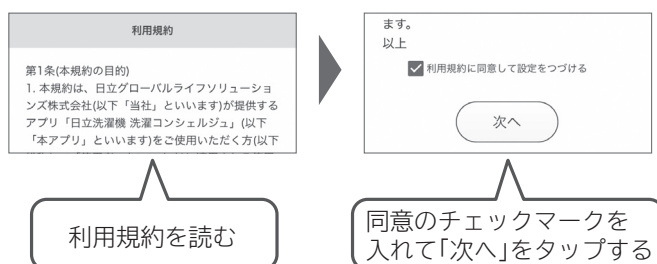
ホームページからもアプリのインストールをすることができます。

<https://kadenfan.hitachi.co.jp/app/wash/series02/index.html>

アプリは無料ですが、ダウンロードおよびアプリ利用の際には通信費用がかかります。



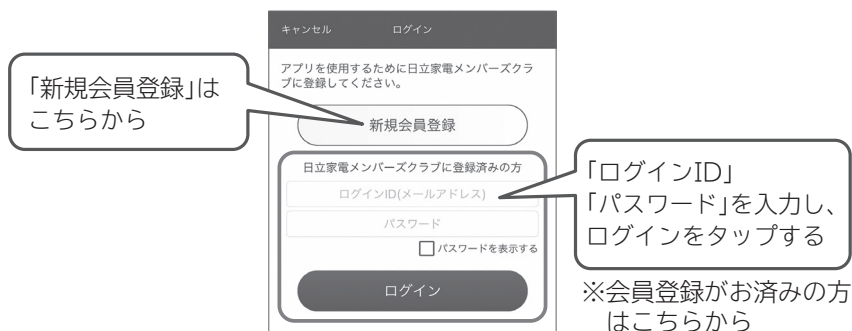
2.利用規約を確認する



利用規約が表示される前に、専用アプリからのメッセージが表示されることがあります。表示された場合は、内容をご確認いただき、「OK」をタップしてください。

3.日立家電メンバーズクラブに会員登録・ログインする

会員登録後、「日立家電メンバーズクラブ」へログインします。



スマートフォンと洗濯機本体をペアリングする つづき

4.無線LANルーターとスマートフォンを接続する

無線LANルーターの周波数は、2.4GHz帯と5GHz帯の2種類があります。
スマートフォンの「設定」を開き、「Wi-Fi設定」から、2.4GHz帯のSSIDを選択します。
※ペアリングは、2.4GHz帯に接続して行います。(5GHz帯ではペアリングできません)



SSIDとは？

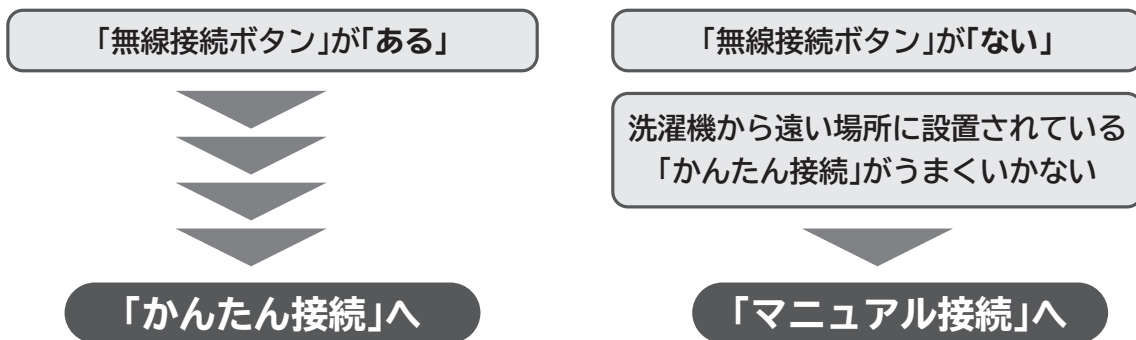
無線LANにおける識別名称のこと。

2.4GHz帯の識別名称は、無線LANルーターに貼ってある銘板または取扱説明書などでご確認ください。

5.ペアリング方法を選択する

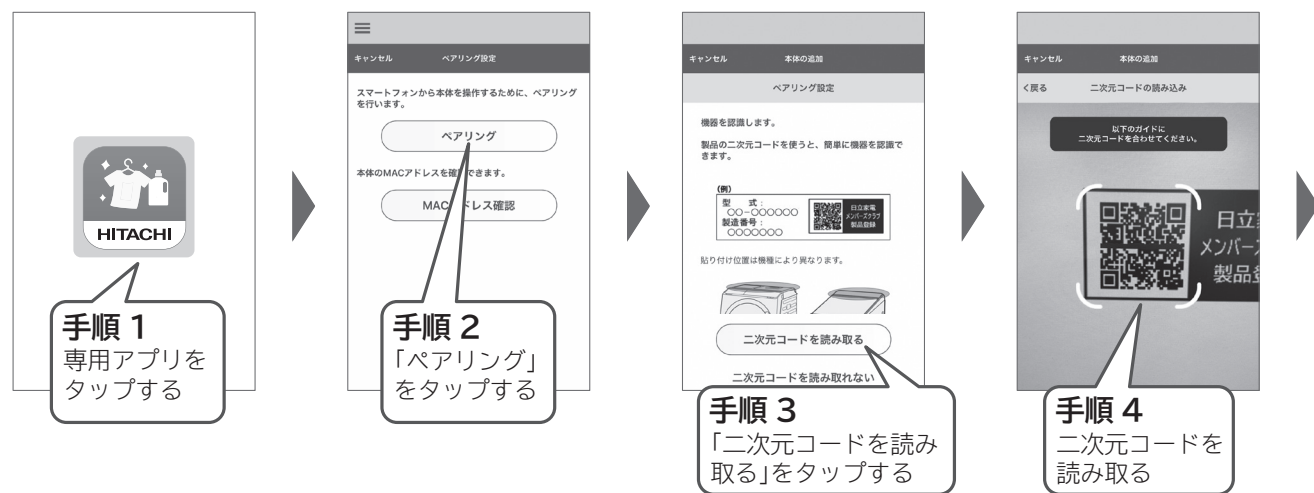
無線LANルーターの「無線接続ボタン」をご確認ください。

※ボタン名称は、「WPS、らくらくスタート、AOSSボタン」などメーカーにより異なります。

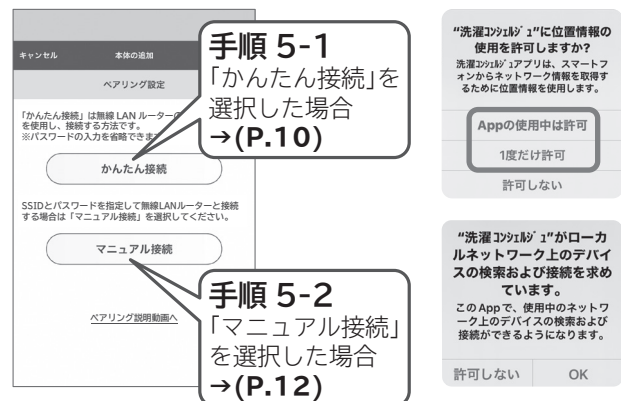


- 「WPS」は、Wi-Fi Protected Setup™ による接続を表します。
- 「AOSS」は、株式会社バッファローの商標または登録商標です。
- 「らくらく無線スタート」は、NECプラットフォームズ株式会社の商標または登録商標です。

専用アプリ画面を開く



※「二次元コードを読み取れない」をタップした場合は、アプリの画面に従い操作してください。



接続方法の選択後に位置情報へのアクセス許可が表示された場合は、「アプリの使用中は許可」または「1度だけ許可」をタップしてください。

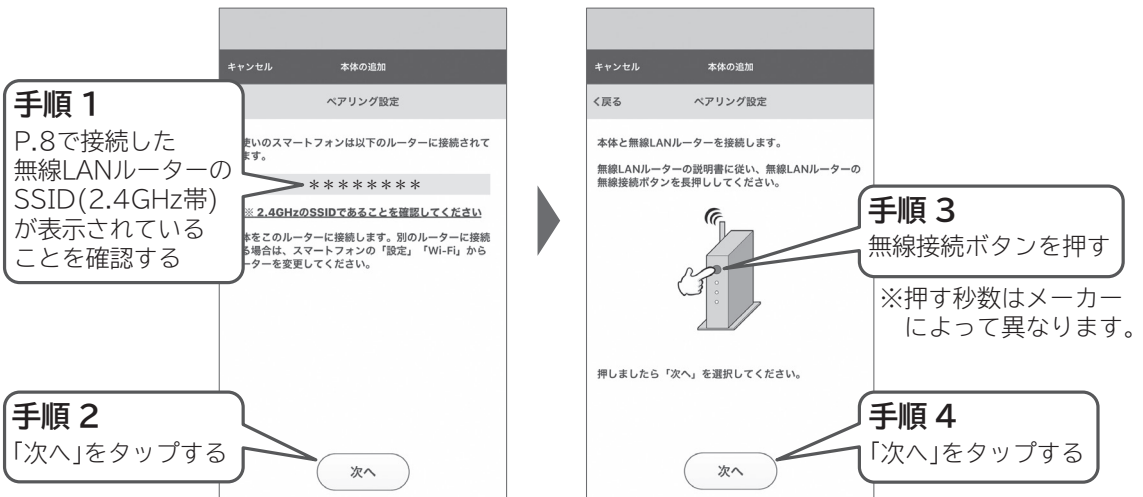
ローカルネットワーク上のデバイス検索および接続を求められた場合は、「OK」をタップしてください。

スマートフォンと洗濯機本体をペアリングする つづき

かんたん接続をする場合

1 専用アプリと無線LANルーターを操作する

スマートフォンを接続している無線LANルーターのSSIDを確認してください。
画面の案内に従って、無線LANルーターを接続状態にしてください。



2 洗濯機本体を操作し、ペアリングモードにする

1 電源 切入 を押し、電源を入れる

2 洗い を3秒以上長押しする

受付音が鳴り、3秒以上押し続けると残時間表示部に数字が表示されます。
表示されている数字は、設定によって異なります。
取扱説明書の無線LAN機能の設定ページをご確認ください。

3 温水ミストつけおき+ (通信ランプ) を押す

残時間表示部に **888** が点灯します。

表示 **888**

4 リモート を押す

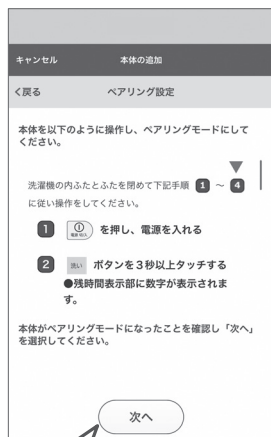
通信ランプ (通信ランプ) が点滅している場合は、点灯するまでお待ちください。
888 が点滅に変わります。

操作を間違えた場合は、一度本体の電源を切り、**1**の手順からもう一度行ってください。
同様の内容が専用アプリ画面にも表示されています。

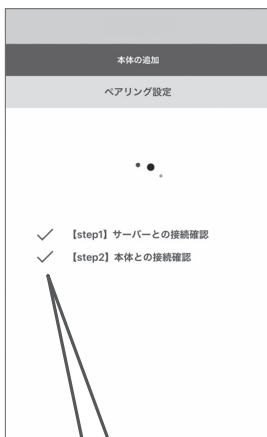
3

1 専用アプリを操作する

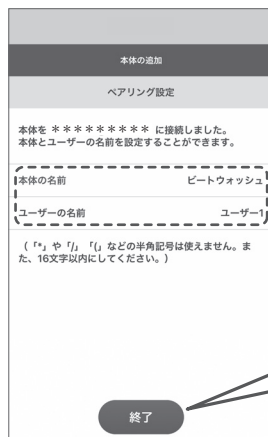
手順2において、step2に「✓」が付くまでしばらくお待ちください。



手順 1
「次へ」をタップする



手順 2
「step2」に「✓」が付くまで待つ

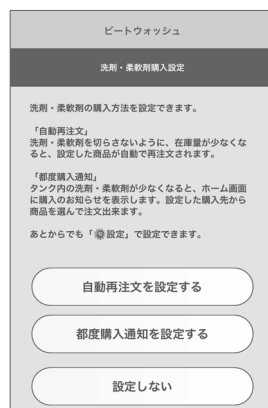
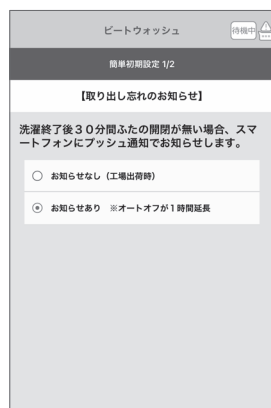


手順 3
必要に応じて、洗濯機本体とユーザーの名前を設定する

「終了」をタップする

ペアリングに失敗したとき→(P.20~22)

2 ペアリング終了後、簡単初期設定を行う



3 郵便番号を登録する

郵便番号を登録すると、お天気やお洗濯情報が表示されるようになります。

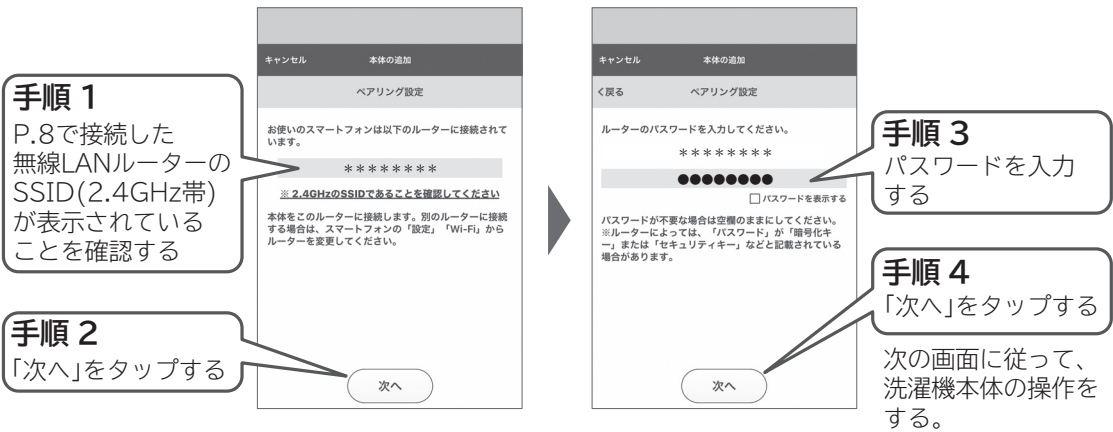


以上で、設定終了

スマートフォンと洗濯機本体をペアリングする つづき

マニュアル接続をする場合

1 専用アプリを操作する



接続先が違う場合は、スマートフォンのWi-Fi接続先を確認してください。→(P.8)

2 洗濯機本体を操作し、ペアリングモードにする

1 を押し、電源を入れる

2 を3秒以上長押しする

受付音が鳴り、3秒以上押し続けると残時間表示部に数字が表示されます。表示されている数字は、設定によって異なります。取扱説明書の無線LAN機能の設定ページをご確認ください。

3 を2回押す

残時間表示部に **888** が点灯します。

表示 **888**

4 を押す

(通信ランプ)が点滅している場合は、点灯するまでお待ちください。**888**が点滅に変わります。

操作を間違えた場合は、一度本体の電源を切り、**1**の手順からもう一度行ってください。同様の内容が専用アプリ画面にも表示されています。

3

専用アプリを操作する

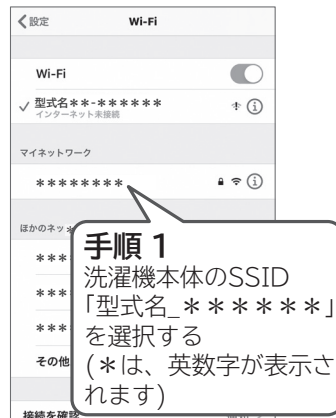
専用アプリ画面へ戻り「次へ」をタップしたら、「Wi-Fi設定画面」を確認します。



4

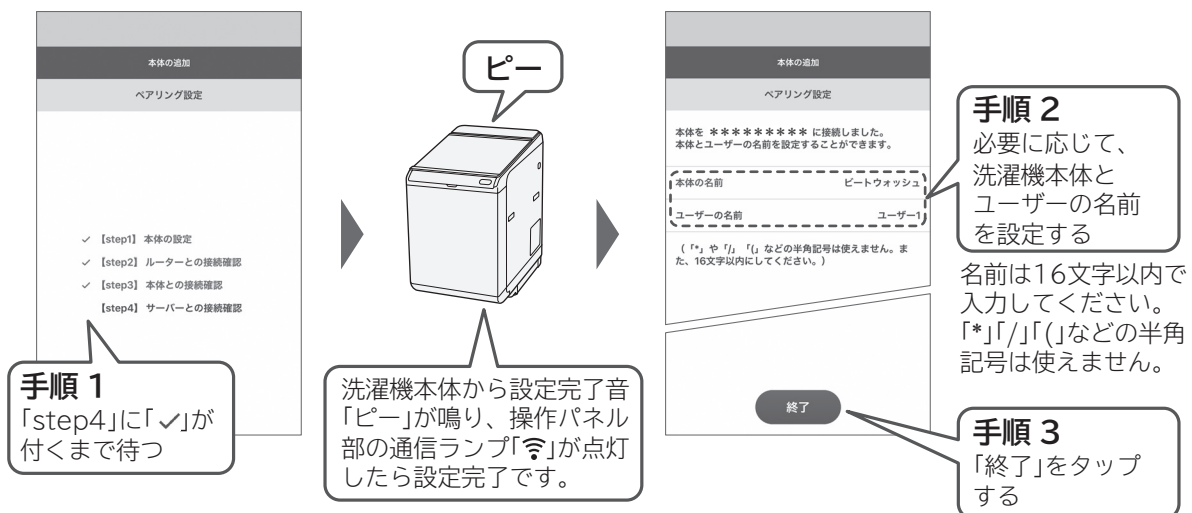
スマートフォンの「設定」を開く

スマートフォンの「Wi-Fi設定」を開いて「型式名_6桁の英数字」を選択してください。
洗濯機本体のSSIDが表示されるまで時間がかかる場合があります。



5

1 専用アプリを操作する



ペアリングに失敗したとき→(P.20~22)

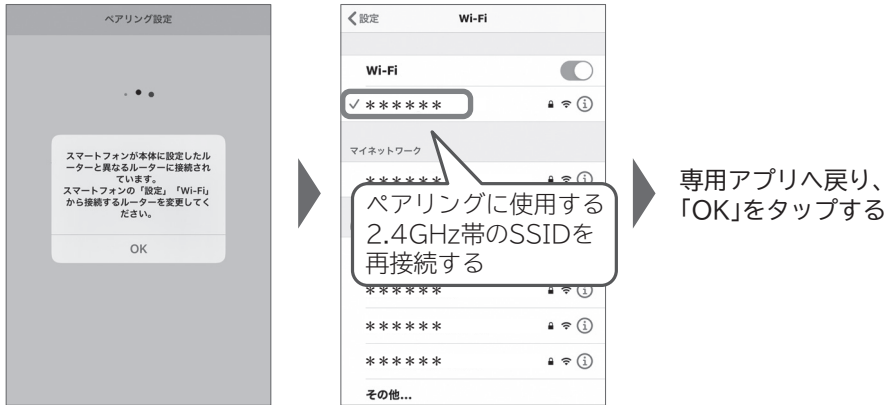
スマートフォンと洗濯機本体をペアリングする つづき

5

2 メッセージが表示された場合、スマートフォンの「設定」を開く

「Wi-Fi設定」から、ペアリングの際に選択した2.4GHzのSSIDに再接続します。

※下記表示が出た場合



3 ペアリング終了後、「簡単初期設定」を行う



4 郵便番号を登録する

郵便番号を登録すると、お天気やお洗濯情報が表示されるようになります。



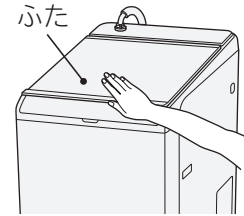
以上で、設定終了

スマートフォンで洗濯機本体を操作する

洗濯機本体を遠隔操作待機状態にする

離れたところからスマートフォンで洗濯機本体を操作するときは、遠隔操作待機状態にしてください。ペアリングが完了していない場合は、遠隔操作待機状態に設定できません。

1 ふたを閉めて、 を押し、電源を入れる



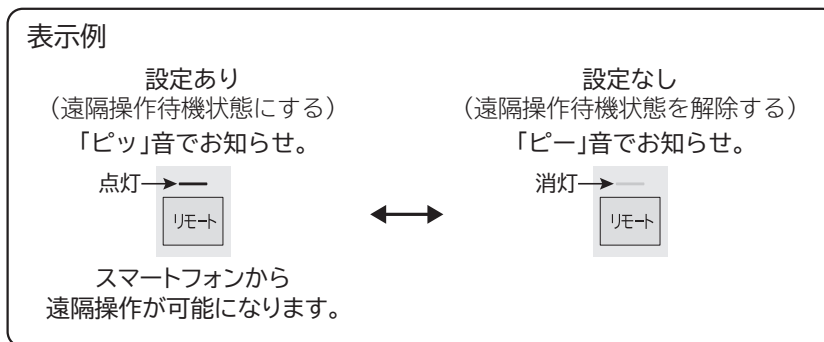
2 「」(通信ランプ)が点灯するまで待つ




点滅中は通信準備中のため、遠隔操作待機状態に設定できません。
しばらくお待ちください。

3  を押し、点灯させる

押すごとに表示が切り替わり、変更することができます。



遠隔操作待機状態について

- 遠隔操作待機中は、ふたを開けられないようにするため「」が点灯し、ふたがロックされます。
- 遠隔操作待機状態に設定してから、23時間遠隔操作を受け付けます。
運転開始後は、遠隔操作を受け付けることができなくなります
23時間経過後に、自動で電源が切れます。
- 電源を切ったり、運転が終了すると、自動的に遠隔操作待機状態が解除されます。

専用アプリの見かた

ホーム画面の見かた

専用アプリ(洗濯コンシェルジュアプリ)の画面表示などは、アプリの更新により変わることがあります。詳しい操作方法は、アプリ内のサポートをご覧ください。

「メニュー」ボタン

タップすると、メニューが引き出され、設定の変更や確認ができます。

- 接続設定、お知らせ、バージョン情報、スマートスピーカー連携、利用規約、著作権情報、日立家電メンバーズクラブなどが表示されます。



洗濯機本体の名前

接続中の洗濯機本体の名前が表示されます。下記操作で名前を変更することができます。

- ①「メニュー」ボタン
- ②接続設定
- ③名前の設定

本体の状態

現在の本体の状態が表示されます。お知らせ表示中にタップすると、お知らせ表示の詳細内容を表示します。

運転状態	運転中	本体は運転中です
	停止中	本体は停止中です
	待機中	本体は運転開始前の状態です
	予約中	本体は予約待機中です
お知らせ表示		「お知らせ表示」があります
		「お知らせ表示」がありません

「機能選択」ボタン

各機能のアイコンを選択すると、ホーム・コンシェルジュ・状態確認・サポート・設定を切り替えられます。

- ホーム
よく使うコース、天気情報など表示します。
- コンシェルジュ
コース一覧から運転内容を設定し、運転を開始することができます。また、予約運転、わがや流 AI の運転やコースダウンロードができます。
- 状態確認
スマートフォンから洗濯機本体の運転状況などを確認することができます。
- サポート
取扱説明書、使いかた動画、お知らせ表示、部品・消耗品購入、無線 LAN 機能について、お手入れ方法、よくあるご質問、お問い合わせをスマートフォンで閲覧できます。
- 設定
通知設定、液体洗剤・柔軟剤銘柄設定、洗剤・柔軟剤自動再注文設定、洗剤・柔軟剤都度購入通知設定、郵便番号設定の変更や便利な使いかた、履歴一覧を表示します。

イラストは表示の一例です。

表示画面はアプリの更新によって変更になることがあります。

洗濯機本体のソフトウェア更新について

アプリのバージョン情報に「New」が表示された場合

洗濯機本体のソフトウェアを更新することができます。

- 更新には、約10～15分かかります。
- 更新中の注意点
 - ・電源を切らないでください。
 - ・電源プラグをコンセントから抜かないでください。(故障につながる場合があります)
 - ・洗濯機の操作はできません。
 - ・スマートフォンアプリの操作はできません。
- 更新中の洗濯機本体の様子
 - ・残時間表示部のバーがクルクル回ります。
 - ・更新内容によっては、表示が消灯後、再びクルクル回ることがあります。
- 更新ができない状態
 - ・洗濯機本体の電源が切れた状態や運転中、予約中は更新できません。
- 更新が終わったら
 - ・更新内容によっては、本書に記載の内容と異なる場合があります。



本体ソフトウェア更新中

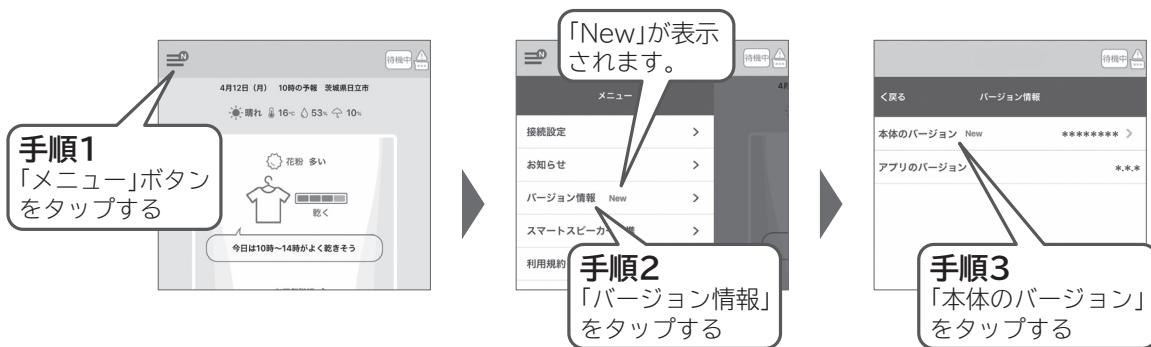
洗濯機本体のソフトウェアを更新する

1 洗濯機本体の を押し、電源を入れる

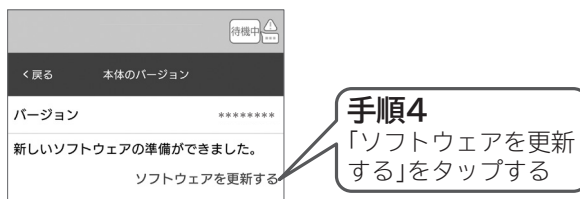
洗濯機本体の「無線LAN機能の設定」が「設定あり」に設定されていることを確認してください。
(本製品に同梱されている取扱説明書を確認してください)

2 専用アプリでソフトウェアのバージョン情報を確認する

洗濯機本体の「」(通信ランプ)が点灯に切り替わってから行ってください。




3 ソフトウェアを更新する



「最新のソフトウェアです。」と表示が出る場合は、更新の必要がないことを示しています。

停電などで更新中に電源が切れた場合

- (1)停電から電源が復旧していることを確認し、 を押して電源を入れてください。
- (2)洗濯機本体の操作やアプリからの操作を行わず、約10秒間お待ちください。

更新中の表示にならない場合：更新が正常に終了していますので洗濯機本体をお使いいただけます。
自動的に更新中の表示に切り替わった場合：更新が終了するまで、電源プラグを抜かずにお待ちください。

専用アプリの見かた
洗濯機本体のソフトウェア更新について

MACアドレスの確認

洗濯機本体のMACアドレスは、2種類の方法から確認できます。

1. ペアリングが済んでいない場合

スマートフォンと洗濯機本体を下記手順に従って操作してください。

1 専用アプリを操作する 「MACアドレス確認」をタップする



4 Wi-Fi設定画面を開く 「BW」から始まる型式のSSIDを選択する



2 洗濯機本体を操作する 案内に従って、ペアリングモード(Pr2)にしたら 専用アプリに戻って「次へ」をタップする



5 専用アプリへ戻る 表示されたMACアドレスを確認する



3 画面に従ってスマートフォンの 「設定」を開く



2. ペアリングが済んでいる場合

メニュー内にあるMACアドレス確認の項目から、ペアリングが済んでいる洗濯機本体のMACアドレスが確認できます。

1 専用アプリを操作する ホーム画面のメニューをタップする



3 「本体のMACアドレスを調べる」をタップする



2 接続設定をタップする



4 表示されたMACアドレスを確認する







MACアドレスを確認したら

1、2のいずれかの方法でMACアドレスを確認したら、「OK」をタップして終了します。






お困りのとき

こんなときは	ここを確認してください
モバイルルーターを 使いたい	モバイルルーターは動作保証していません。 IEEE802.11b/g/n(2.4GHz帯のみ)に対応していても使えないものもあります。
日立家電メンバーズ クラブへの会員登録 をせずにアプリを使 いたい	洗濯コンシェルジュアプリを使用するためには、日立家電メンバーズクラブへの会員登録が必要となります。 スマートフォン、またはパソコンなどから会員登録をしてください。
複数のスマートフォン に同じログインID (日立家電メンバーズ クラブ)を使ってログ インしたい	アプリにログインできるのは一つのログインIDに対して一つのスマートフォンのみです。 同じログインIDを使って複数のスマートフォンからログインした場合は先にログインしていたスマートフォンがログアウトされます。
洗濯機本体と スマートフォンを 連携(ペアリング) できない	洗濯機本体とスマートフォンを無線LAN接続(ペアリング)するための環境がそろっていることを確認してください。 →「ペアリングに必要な環境」を確認してください。→(P.5)
	洗濯機本体の無線LAN接続が、「設定あり」に設定されていることを確認してください。 ※工場出荷時は「設定あり」 →設定方法は、本製品に同梱されている取扱説明書を確認してください。
	洗濯機本体の操作パネル部に「  」(通信ランプ)が消灯または点灯していることを確認してください。 →通信ランプの場所がご不明の場合は、本製品に同梱されている取扱説明書を確認してください。→(P.10、12)
	無線LANルーターの電源が入っていることを確認してください。 電源が入っていない場合は、電源を入れてください。
	ペアリングの際、無線LANルーターのSSID(2.4GHz帯)が正しく選択されているか確認してください。 また、マニュアル接続で入力するSSIDのパスワード(暗号化キー/セキュリティーキーなど)が間違っていないか確認してください。
	無線LANルーターが、SSIDを非表示にする「ステルスモード」になっていないことを確認してください。 「ステルスモード」を解除しないと、ペアリングの際に必要な設定をしている無線LANルーターのSSIDが表示されません。 「ステルスモード」を解除してからペアリングを行ってください。 ペアリングが完了したら、解除設定を戻してください。
	無線LANルーターでMACアドレスフィルタリングを設定していると、ペアリングはできません。フィルタリング設定を解除して、ペアリングを行ってください。 ペアリング完了後、MACアドレスフィルタリングを再設定する場合は、洗濯機本体のMACアドレスを無線LANルーターに登録してから再設定してください。 洗濯機本体のMACアドレスは、「MACアドレスの確認」→(P.18)を確認してください。
2.4GHz帯を使用する電子レンジやBluetoothを使用する機器などを近くで使用すると、電波影響を受けて一時的に通信が途切れたり、遅くなったりすることがあります。	

こんなときは	ここを確認してください
洗濯機本体とスマートフォンを連携(ペアリング)できない	洗濯機本体と無線LANルーターが離れている場合は、電波が弱い可能性があります。無線LANルーターを洗濯機本体の近くに移動するか、無線LANルーターの中継器などを使用してください。
	ペアリングは1台ずつしか実施できません。同時に複数のスマートフォンでペアリングをしないでください。
	洗濯機本体とペアリングできるスマートフォンは5台までです。不要な登録を削除したい場合は、専用アプリの  (メニュー) をタップし、「接続設定」→「名前の設定」→「登録ユーザーの確認・削除」の順に行ってください。
	スマートフォンがAndroidの場合、「マニュアル接続をする場合」の手順3で洗濯機本体のSSIDを選択したあと、「Wi-Fiはインターネット未接続です」という表示が出てくることがあります。この場合、お使いの機種によっては、【step1】に進むことなくペアリングが失敗することがあります。以下の操作を行うことで、ペアリングを進めることができる場合があります。 ・「Wi-Fiはインターネット未接続です」という表示が出てきた場合、その表示をタップし、「このネットワークはインターネットに接続していません。接続を維持しますか?」という表示が出てきたら「はい」を選択してください。
	上記に当てはまらない場合は、洗濯機本体、スマートフォン、無線LANルーターの電源を切り、しばらく待ってから再度電源を入れ直してください。
かんたん接続が失敗する	アプリ画面表示で、【step1】～【step2】に「✓」がつかずにペアリングが失敗した場合、下記の内容に注意しながら、もう一度ペアリングを行ってください。
	<p>【step1】に「✓」がつかなかったとき</p> <ul style="list-style-type: none"> 無線LANルーターの無線接続ボタンを押したとき、2.4GHz帯の無線接続状態になっていることを確認してください。 無線接続ボタンを押したときの無線LANルーターの状態については、無線LANルーターの取扱説明書を確認してください。 洗濯機本体をペアリングモードに変更したとき、「Pr1」の表示が点滅していることを確認してください。 「Pr1」が点滅ではなく点灯しているときは、洗濯機本体の「リモート」ボタンを押してください。 洗濯機本体を接続する無線LANルーターにスマートフォンが接続されていることを確認してください。 アプリの画面にて、スマートフォンが接続されている無線LANルーターのSSIDが正しいことを確認してください。間違っている場合は、スマートフォンのWi-Fi設定から接続先を変更してください。 無線LANルーターの無線接続ボタンを押し、洗濯機本体をペアリングモードに設定したら、洗濯機本体の「」(通信ランプ)が消灯または点灯していることを確認してください。
	<p>【step2】に「✓」がつかなかったとき</p> <ul style="list-style-type: none"> 無線LANルーターの設定や環境によっては接続が不安定なため、途中で接続が切れて失敗することがあります。 洗濯機本体の「」(通信ランプ)が点灯または消灯していることを確認してください。

お困りのとき つづき

こんなときは	ここを確認してください
マニュアル接続が失敗する	アプリ画面表示で、【step1】～【step4】に「✓」がつかずにペアリングが失敗した場合、下記の内容に注意しながら、もう一度ペアリングを行ってください。
	【step1】に「✓」がつかなかったとき <ul style="list-style-type: none"> ・スマートフォンが洗濯機本体のSSIDに接続できなかった可能性があります。スマートフォンのWi-Fi設定にて洗濯機本体のSSIDを選択したときに、ネットワーク接続に関するメッセージが表示されている場合は、「ネットワークの接続を維持する」または「インターネットの接続が不安定です」の表示で「設定」をタップして、洗濯機本体のSSIDに接続してください。 ※スマートフォンの機種やOSによって異なります。
	【step2】に「✓」がつかなかったとき <ul style="list-style-type: none"> ・スマートフォンが無線LANルーターに再接続できなかった可能性があります。スマートフォンのWi-Fi設定画面を開き、洗濯機本体と接続する無線LANルーターのSSID(2.4GHz帯)を選択してください。→(P.8)
	【step3】に「✓」がつかなかったとき <ul style="list-style-type: none"> ・無線LANルーターの設定や環境によっては接続が不安定なため、ペアリングの途中で接続が切れて失敗することがあります。もう一度ペアリングを行ってください。 【step4】に「✓」がつかなかったとき <ul style="list-style-type: none"> ・対応していない無線LANルーターを選んでいる可能性があります。 ・無線LANルーターのパスワードが間違えていないことを確認して、接続してください。 ・通信規格がIEEE802.11b/g/n(2.4GHz帯のみ)のいずれかに対応している無線LANルーターのSSIDに接続してください。
無線LANルーターのSSIDやパスワードが分からない	無線LANルーターのSSIDやパスワード(暗号化キー/セキュリティーキー)は、ルーターに貼られている銘板やカード、取扱説明書に記載されています。銘板シールの位置はメーカーにより異なります。
遠隔操作待機状態にできない	無線LANルーターの電源が入っていることを確認してください。電源が入っていない場合は、電源を入れてください。
	ペアリング設定が完了していないと、遠隔操作待機状態にすることはできません。→(P.15)
スマートフォンから本体の操作ができない操作を受け付けないコースをダウンロードできない	洗濯機本体が遠隔操作待機状態になっていないとスマートフォンから操作はできません。→(P.15) 洗濯機本体が運転中や一時停止中の場合、スマートフォンから操作はできません。
洗濯機本体の運転状態がプッシュ通知の内容と異なる	サーバーの状態や洗濯機本体およびスマートフォンの通信状態によっては、洗濯機本体の運転状態が遅れて通知される場合があります。

こんなときは	ここを確認してください
プッシュ通知が届かない	<p>洗濯機本体の「」(通信ランプ)が点滅しているときは通信準備中のため、プッシュ通知は届きません。 洗濯機本体の電源を入れた直後は通信準備中となるため、しばらくお待ちください。</p> <p>スマートフォンの「設定」から、専用アプリの通知設定を許可してください。</p> <p>専用アプリの  (設定) から「通知設定」を開きます。 表示された通知一覧から、設定したい通知を選択してください。</p>
アプリに表示される状態表示と洗濯機本体の動作が異なる	<p>サーバーの状態や洗濯機本体およびスマートフォンの通信状態によっては、アプリの表示と洗濯機本体の運転状況は異なる場合があります。</p>
アプリに表示される残り時間と本体の残時間表示が異なる	<p>サーバーの状態や洗濯機本体およびスマートフォンの通信状態によっては、アプリの表示と洗濯機本体の残時間表示は異なる場合があります。</p>
スマートフォンを変更した場合	<p>専用アプリをスマートフォンにインストールし、変更前と同じ「日立家電メンバーズクラブ」のIDでログインすることで、新しいスマートフォンで本体の操作が可能になります。</p>
無線LANルーターを変更する場合	<p>洗濯機本体を接続する無線LANルーターを変更するときは、専用アプリの  (メニュー) をタップし、「接続設定」→「ネットワーク設定」を選び、変更してください。 画面の案内に従って操作してください。</p>
無線LANルーターを変更できない	<p>洗濯機本体とスマートフォンを無線LAN接続(ペアリング)するための環境がそろっていることを確認してください。 →「ペアリングに必要な環境」を確認してください。→(P.5)</p> <p>洗濯機本体の無線LAN接続が、「設定あり」に設定されていることを確認してください。 ※工場出荷時は「設定あり」 →設定方法は、本製品に同梱されている取扱説明書を確認してください。</p> <p>無線LANルーターの電源が入っていることを確認してください。 電源が入っていない場合は、電源を入れてください。</p> <p>無線LANルーターのSSID(2.4GHz帯)のペアリングの際、正しく選択されているか確認してください。 また、マニュアル接続で入力するSSIDのパスワード(暗号化キー/セキュリティーキーなど)が間違っていないか確認してください。</p> <p>無線LANルーターが、SSIDを非表示にする「ステルスモード」になっていないことを確認してください。 「ステルスモード」を解除しないと、ペアリングの際に必要な設定をしている無線LANルーターのSSIDが表示されません。 「ステルスモード」を解除してからペアリングを行ってください。 ペアリングが完了したら、解除設定を戻してください。</p> <p>無線LANルーターでMACアドレスフィルタリングを設定していると、ペアリングはできません。フィルタリング設定を解除して、ペアリングを行ってください。 ペアリング完了後、MACアドレスフィルタリングを再設定する場合は、洗濯機本体のMACアドレスを無線LANルーターに登録してから再設定してください。 洗濯機本体のMACアドレスは、「MACアドレスの確認」→(P.18)を確認してください。</p> <p>2.4GHz帯を使用する電子レンジやBluetoothを使用する機器などを近くで使用すると、電波影響を受けて一時的に通信が途切れたり、遅くなったりすることがあります。</p>

お困りのとき つづき

こんなときは	ここを確認してください
ペアリングコードを確認する	<p>複数台のスマートフォンを接続する場合、2台目以降のスマートフォンをペアリングするにはペアリングコードが必要です。</p> <p>既にペアリング済みのお客様のスマートフォンにて以下の操作をしていただき、ペアリングコードを入手してください。</p> <p>専用アプリの☰(メニュー)をタップし、「接続設定」→「ペアリングコードを調べる」を選び、6桁のペアリングコードを確認してください。</p> <p>※ペアリングコードは1時間ごとに変更されます。最新のペアリングコードを確認してください。</p> <p>※ペアリングコードが分からない場合は、洗濯機本体で登録情報の全消去を行ってから再度ペアリングを行ってください。</p>

こんなときは	ここを確認してください
<p>日立家電メンバーズクラブを退会したい</p>	<p>専用アプリの☰(メニュー)をタップし、「日立家電メンバーズクラブ」→「退会」の順に行ってください。</p> <p>※日立家電メンバーズクラブを退会すると、洗濯コンシェルジュアプリや退会する日立家電メンバーズクラブIDでログインしている全てのアプリの機能がご利用いただけなくなります。</p> <p>※退会された場合、登録製品情報、履歴情報など各種保存データがすべて削除されます。また、システムの都合上、退会後も一定期間お知らせメールが送信されることがありますのでご了承ください。</p> <p>※退会する日立家電メンバーズクラブIDのみで洗濯機と接続している場合は、洗濯機の登録情報の全消去を行ってください。 登録情報の全消去を行うと、洗濯機に接続している全IDの接続が解除されるため、ほかのIDを継続して使用する場合は、再度ペアリングを行ってください。 登録情報の全消去の方法は取扱説明書、もしくは洗濯コンシェルジュアプリ内のサポートからご確認ください。</p>

スマートフォンとの接続やネットワーク接続に関するご相談窓口

TEL 0120-554-201

■受付時間：9:00～17:30(月～土)、9:00～17:00(日、祝日)
年末年始は休ませていただきます。
《発信者番号通知のお願い》
「非通知」設定をされているお客様は、はじめに「186」を
ダイヤルしておかけください。

 日立グローバルライフソリューションズ株式会社

〒105-8410 東京都港区西新橋2-15-12



3-Q8014-5B