

カンタンご使用ガイド

自動投入を使う

自動投入を初めて使うとき、使用する液体洗剤や柔軟剤の種類を変えるとき

使用する液体洗剤や柔軟剤に合わせた基準量(水量30Lに対する使用量)の設定が必要です。
 液体洗剤と柔軟剤の設定は同時に行うことはできません。

手順

1 を押し、電源を入れる

2 液体洗剤の基準量を設定するとき

を5秒以上タッチする

基準量が、残時間表示部に表示されます。

柔軟剤の基準量を設定するとき

を5秒以上タッチする

基準量が、残時間表示部に表示されます。

表示例 工場出荷時は、基準量
 (水量 30L に対する使用量)
 10mL が設定されています。

予約 洗剤 あと約 時間後 杯 分

3 容器に記載されている「水量30Lに対する使用量」を確認し、設定する

3～30mLまで設定可能です。

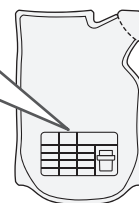
量を減らす場合、 をタッチする

量を増やす場合、 をタッチする

(長押しすると、表示が連続で切り替わります)

液体洗剤・柔軟剤量の目安→(P.24)

液体洗剤または柔軟剤の使用量の目安を確認してください。



記載されていない場合は、洗剤メーカーにお問い合わせください。

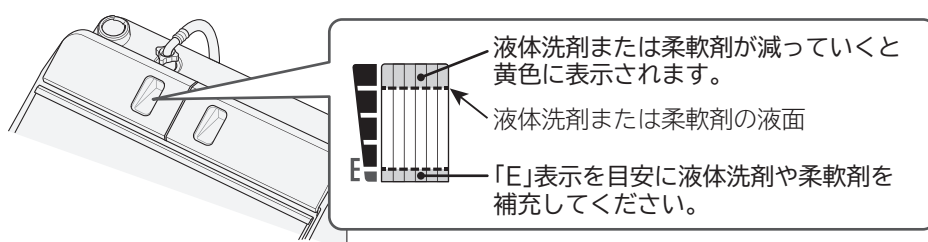
4 を押す

スタートボタンを押すと、設定ができます。

液体洗剤や柔軟剤の種類を変えるとき

- 先に自動投入部・タンク取付部のお手入れをしてください。
異なる種類が混ざると、自動投入部や経路が詰まる原因になります。
- 液体洗剤や柔軟剤の基準量の変更をしてください。
基準量を設定せずに運転すると、洗濯物の汚れ落ちがわるくなったり、黒ずみ・黄ばみの原因になります。
また、泡が多量に発生し、水漏れや排水口から泡があふれるおそれがあります。

液体洗剤や柔軟剤の補充の目安



残量が少ない状態で放置すると、液体洗剤や柔軟剤がゼリー状になったり、固まったり分離したりして、溶け残りにより経路が詰まる原因になります。

自動投入を使う つづき

自動投入の設定・解除

洗濯のたびに液体洗剤や柔軟剤を自動で投入します。

液体洗剤や柔軟剤の投入量は「多め」や「少なめ」の設定ができます。

手順

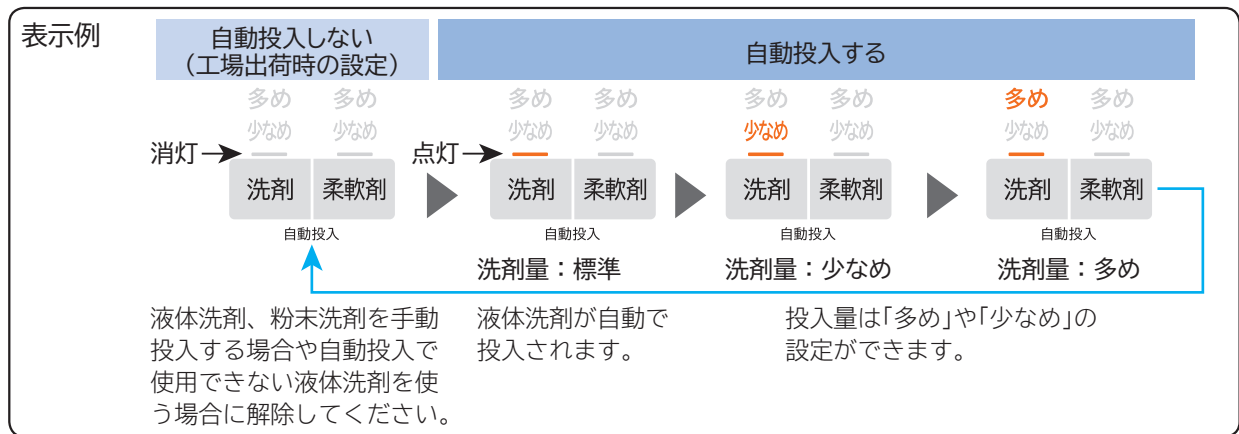
1 **切/入電源** を押し、電源を入れる

2 液体洗剤のみまたは柔軟剤のみを設定することができます。
設定によっては、自動で解除される場合や受け付けないことがあります。

液体洗剤を設定・解除する場合

洗剤 をタッチする

タッチするごとに表示が切り替わります。

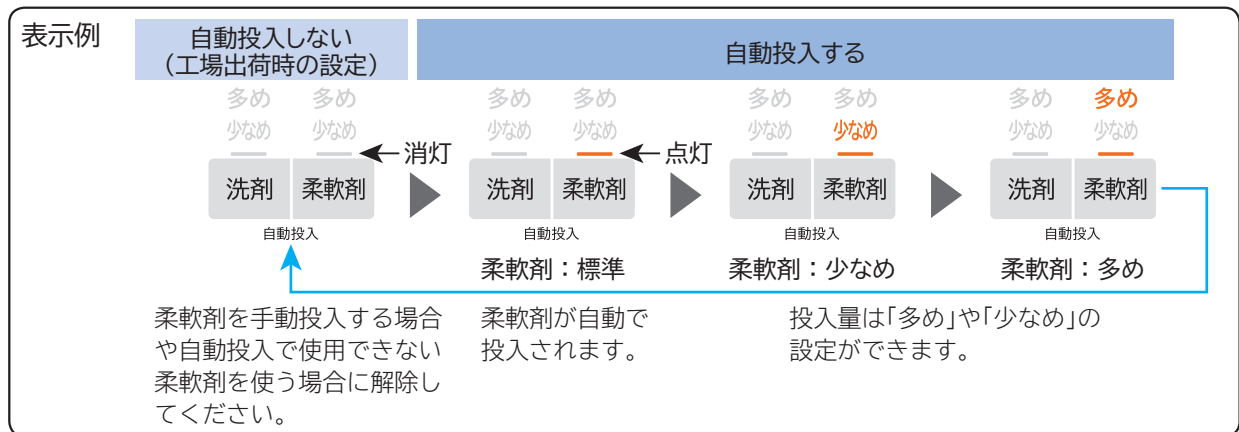


AIお洗濯設定時、液体洗剤の自動投入は「設定なし」と「設定あり」(洗剤量：標準)が設定できます。「設定あり」(洗剤量：多め・少なめ)は、自動で調整するため設定できません。→(P.48)

柔軟剤を設定・解除する場合

柔軟剤 をタッチする

タッチするごとに表示が切り替わります。



3 **スタート一時停止** を押す

スタートボタンを押すと、設定が記憶され、運転が開始されます。

運転コースの選びかた

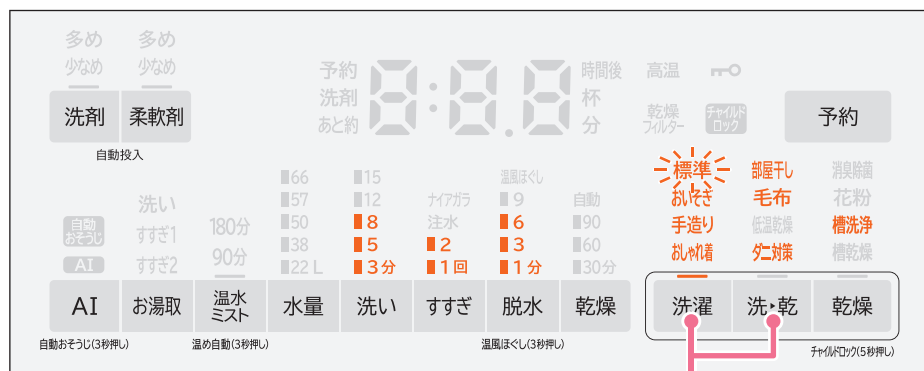
洗いかたと洗濯物の種類			コース	洗濯・乾燥できる最大容量		
				洗濯	洗▶乾	乾燥
普段の洗濯物を洗う	・パジャマ ・肌着など		標準 →(P.36)	9kg	5kg	5kg
軽い汚れを短時間に洗濯・乾燥する	・パジャマ ・肌着など		おいそぎ →(P.36)	4.5kg	2kg	—
自分でコースを造る	・普段の洗濯物		手造り →(P.36)	9kg	5kg	—
屋内で干すとき	・普段の洗濯物		部屋干し →(P.37)	4.5kg	—	—
 (P)表示のある衣類を形くずれを抑えながら洗う	・スカート ・セーターなど		おしゃれ着 →(P.38)	3kg	—	0.4kg
毛布や掛け布団などを洗う	・アクリル毛布 ・掛け布団 ・ベットパッドなど		毛布 →(P.40)	毛布 4.7kg 掛け布団 1.8kg	毛布 2.8kg	—
低温で乾燥し衣類の縮みを抑える	・靴下 ・カットソー など		低温乾燥 →(P.44)	—	3kg	3kg
温風を吹きつけてダニ対策をする	・毛布 ・シーツ ・枕カバーなど		ダニ対策 →(P.45)	1.5kg	—	—
温風を吹きつけて消臭・除菌する	・スーツ ・ぬいぐるみ など		消臭除菌 →(P.46)	—	—	1kg
風を吹きつけて花粉を落とす	・肌着類 ・タオルなど		花粉 →(P.46)	—	—	2kg

組み合わせ可能な機能(運転内容)

AIお洗濯	洗いかたに関する機能					その他の機能			
AIお洗濯 設定時 →(P.48)		温水ミスト (温め自動) →(P.50)	温風 ほぐし脱水 →(P.59)	乾き具合 →(P.59)		液体洗剤・ 柔軟剤 自動投入 →(P.20)		自動 おそうじ →(P.52)	予約 →(P.53)
AIお洗濯 解除時	ナイアガラ すすぎ →(P.49)	温水ミスト (90/180分) →(P.50)	温水ミスト (温め自動) →(P.50)	温風 ほぐし脱水 →(P.59)	乾き具合 →(P.59)	液体洗剤・ 柔軟剤 自動投入 →(P.20)	風呂水 お湯取運転 →(P.30)	自動 おそうじ →(P.52)	予約 →(P.53)
		温水ミスト (温め自動) →(P.50)	温風 ほぐし脱水 →(P.59)	乾き具合 →(P.59)		液体洗剤・ 柔軟剤 自動投入 →(P.20)	風呂水 お湯取運転 →(P.30)	自動 おそうじ →(P.52)	予約 →(P.53)
	ナイアガラ すすぎ →(P.49)	温水ミスト (温め自動) →(P.50)	温風 ほぐし脱水 →(P.59)	乾き具合 →(P.59)		液体洗剤・ 柔軟剤 自動投入 →(P.20)	風呂水 お湯取運転 →(P.30)	自動 おそうじ →(P.52)	予約 →(P.53)
		温水ミスト (温め自動) →(P.50)	温風 ほぐし脱水 →(P.59)			液体洗剤・ 柔軟剤 自動投入 →(P.20)	風呂水 お湯取運転 →(P.30)	自動 おそうじ →(P.52)	予約 →(P.53)
						柔軟剤 自動投入 →(P.20)			
						液体洗剤・ 柔軟剤 自動投入 →(P.20)	風呂水 お湯取運転 →(P.30)		予約 →(P.53)
	ナイアガラ すすぎ →(P.49)	温水ミスト (温め自動) →(P.50)		乾き具合 →(P.59)		液体洗剤・ 柔軟剤 自動投入 →(P.20)	風呂水 お湯取運転 →(P.30)	自動 おそうじ →(P.52)	予約 →(P.53)
						液体洗剤・ 柔軟剤 自動投入 →(P.20)			

AIお洗濯 設定時	AIが洗いかたや時間を自動で判断して運転します。	温風 ほぐし脱水	脱水後に温風を吹きかけて、ほぐし脱水を行い、洗濯物を柔らかな状態で取り出すことができます。「洗濯」コースのみ設定できます。
ナイアガラ すすぎ	たっぷりの水を使ってすすぎ、高速脱水を行い、洗剤を落とします。いつも以上にしっかりすすぎたいときにおすすめです。	乾き具合	乾き具合を調整することができます。
温水ミスト (90/180分)	温水ミストを吹きつけ洗濯物を温めて洗剤の酵素パワーを引き出して洗い流します。作動時間は90分と180分が選べます。180分は、液体洗剤の自動投入は設定できません。	液体洗剤・ 柔軟剤 自動投入	洗濯のたびに液体洗剤や柔軟剤を自動で投入します。
温水ミスト (温め自動)	温水ミストを吹きつけ洗濯物を温めて洗剤の酵素パワーを引き出して洗い流します。水温約13℃以下の場合に自動で「温水ミスト」を作動させます。	自動 おそうじ	洗濯・脱水槽の裏側などの見えない部分に付着しやすい汚れなどを、水道水を使用して自動で洗い流します。

手動投入を使う



2

3

1

準備 水栓(蛇口)を開け、洗濯物を入れる→(P.16~19)

1 **切/入電源** を押し、電源を入れる

2 **洗濯** または **洗・乾** を押し、「標準」コースを選ぶ

押すごとにコースが選べます。
組み合わせ可能な機能(運転内容)→(P.35)

3 **スタート一時停止** を押し

4 洗剂量(目安)に従って、洗剤などを入れて内ふた、ふたを閉める→(P.24~27)
内ふたを閉めるとき、内ふた取っ手の「押す」部を「カチッ」と音がするまで押ししてください。

5 運転終了後、洗濯物を取り出し、糸くずフィルター、乾燥フィルターをお手入れする

⚠ 注意

- 禁止** 異常振動によるけがや、故障などを防ぐために→(P.10)
- 防水性のマット・シートや衣類、足ふきマット、玄関マットなど硬くて厚いもの、水を通しにくい繊維製品、カーペットは、洗い・すすぎ・脱水・乾燥をしないでください。
 - 毛布など大物の洗濯物を折りたたんだまま重ねた状態で洗濯をしないでください。
 - 一辺が40cm以上の大きなネットを使用しないでください。
- 異常振動により、洗濯物が飛び出したり、衣類が損傷したり、本体や周囲の壁や床などを破損するおそれがあります。

運転中にふたを開けたいとき

洗濯運転時

スタート一時停止 を押し ▶ ふたのロックが解除されます。

🔒 が消えたら、ふたが開けられます。

乾燥運転時

スタート一時停止 を押し ▶ 1~15分の冷却運転後、ふたのロックが解除されます。

🔒 と **高温** が消えたら、ふたが開けられます。



日立の家電品
お客様サポート

マイページ(日立の家電品
お客様サポート)への登録
をおすすめします。



さまざまなサービスをご利用いただけます。

- 家電品の登録・管理
- お役立ち情報
- 安全点検サービス割引
- パーツショップ送料特典
- お知らせ

詳しくは「取扱説明書」をご覧ください。

お知らせ表示されたとき

次の点をもう一度確認してください。

お知らせ表示と内容	直しかた
 給水されません	スタート一時停止を押して一時停止 → 水栓(蛇口)を開けてください。 → 確認後スタート一時停止を押して運転開始
 排水されません	スタート一時停止を押して一時停止 → 脱水運転を行い、排水されたことを確認後、排水口、排水トラップ、排水ホースのお手入れをしてください。 → 確認後スタート一時停止を押して運転開始
 ふたが開いています	「洗い」中 ふたを閉めてください。 → ふたを閉めると運転再開
	「洗い」「おしゃれ着」「毛布」コース・「すすぎ」「脱水」中 スタート一時停止を押して一時停止 → ふたを閉めてください。洗濯・脱水槽が回転するときは、危険防止のため、ふたが開かないようにふたがロックされます。 → ふたを閉めてスタート一時停止を押して運転開始
 脱水されません	スタート一時停止を押して一時停止 → 洗濯物の片寄りを直してください。洗濯物が片寄らないように、洗濯・脱水槽内の外側に均一に入れ直してください。 → 確認後スタート一時停止を押して運転開始
	スタート一時停止を押して一時停止 → チャイルドロック設定時 ふたを閉めてください。 → スタート一時停止を押して一時停止 → スタート一時停止を押して運転開始
 自動運転(最大4~6時間)で乾燥されません	切込電源を押して電源を切る → 乾燥フィルターや乾燥フィルター差し込み口が目詰まりしている場合は、お手入れしてください。
 ふたがロックされません	スタート一時停止を押して一時停止 → ふたを閉めてください。洗濯物を挟んだままにしていることを確認してください。 → 確認後スタート一時停止を押して運転開始
 ふたのロックが解除されません	スタート一時停止を押して一時停止 → ふたをしっかりと閉めてください。 → スタート一時停止を押して一時停止 → ふたを開けてください。
 乾燥フィルターが外れています	スタート一時停止を押して一時停止 → 乾燥フィルターを差し込み口の奥まで取り付けてください。(乾燥フィルターは洗濯運転のときも取り付けてください) → 確認後スタート一時停止を押して運転開始
 洗濯物の量が多すぎます	スタート一時停止を押して一時停止 → 洗濯物の量を減らしてください。(洗濯物の量は、種類や大きさ、布質により異なります) → 確認後スタート一時停止を押して運転開始

上記の表示以外または上記の対処方法で直らない場合は、取扱説明書の「お困りのとき」をご覧ください。



「COO」が表示される時は上表を確認してください。
繰り返し表示される場合は、お買い上げの販売店に修理を依頼してください。



電源プラグを抜き差ししても「FOO」が繰り返し表示される場合は、お買い上げの販売店に修理を依頼してください。

取扱説明書で確認してわからなかった場合や、修理を依頼するとき、お知らせ表示されたときは、下記の相談窓口にご連絡ください。

商品情報やお取り扱いに関するご相談窓口
TEL **0120-3121-11**
携帯電話 **050-3155-1111 (有料)**
(受付時間)9:00~17:30(月~土)/9:00~17:00(日・祝日)

修理のご依頼や修理に関するご相談窓口
TEL **0120-3121-68**
携帯電話 **0570-0031-68 (有料)**
(受付時間)9:00~18:00(月~土)/9:00~17:00(日・祝日)



1-E6529-6B