

カンタンご使用ガイド

自動投入を使う

洗濯のたびに液体洗剤・柔軟剤の適量を自動で投入します。
 自動投入を初めて使うとき、使用する液体洗剤や柔軟剤の
 種類を変えるときは、次の設定が必要です。

自動投入を使う前の準備

自動投入を使う前に、以下の手順で準備と設定をしてください。

- 1 タンクに液体洗剤・柔軟剤を入れる→(P.20)
- 2 基準量を設定する→(P.21)
- 3 自動投入を設定する→(P.22)

基準量を設定する

使用する液体洗剤や柔軟剤の容器に記載された基準量(水量30Lに対する使用量)を設定してください。
 液体洗剤と柔軟剤は、それぞれ個別の設定が必要です。

手順

1 電源を入れる

2 液体洗剤の基準量を設定するとき

洗剤 を5秒以上押す

基準量が、残時間表示部に表示されます。

柔軟剤の基準量を設定するとき

柔軟剤 を5秒以上押す

基準量が、残時間表示部に表示されます。

表示例	工場出荷時は、基準量 (水量 30L に対する使用量) 10mL が設定されています。	予約 洗剤 あと約	8:10	時間後 杯 分
-----	---	-----------------	------	---------------

3 容器に記載されている「水量30Lに対する使用量」を確認し、設定する

3~30mLまで設定が可能です。

量を減らす場合、**洗剤** を押す

量を増やす場合、**柔軟剤** を押す

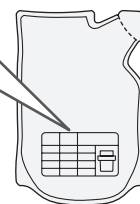
(長押しすると、表示が連続で切り替わります)

液体洗剤・柔軟剤量の目安→(P.24)

- 基準量を設定せずに運転すると、液体洗剤・柔軟剤が適正量投入されず、洗濯物の汚れ落ちがわるくなったり、泡が多量に発生し、排水口から泡があふれるおそれがあります。
- 水量30Lに対する使用量が30mLを超える洗剤は、自動投入では使用できません。
洗剤ケースに入れてお使いください。→(P26)

基準量は液体洗剤または柔軟剤の使用量の目安を確認してください。

記載されていない場合は、洗剤メーカーにお問い合わせください。



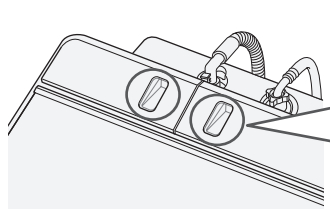
4 スタートボタンを押す

スタートボタンを押すと、設定が記憶されます。

液体洗剤や柔軟剤の補充の目安

黄色の表示が一番下の赤の目盛りの位置まで見えるようになったときは、液体洗剤や柔軟剤を補充してください。

残量が少ない状態で放置すると、液体洗剤や柔軟剤がゼリー状になったり、固まったり分離したりして、溶け残りにより経路が詰まる原因になります。



液体洗剤または柔軟剤が減っていくと黄色に表示されます。
 液体洗剤または柔軟剤の液面
 一番下の赤の目盛りを目安に液体洗剤や柔軟剤を補充してください。

自動投入を使う つづき

自動投入を設定する(解除する)

自動投入機能を設定してください。洗濯のたびに液体洗剤や柔軟剤を自動で投入します。

液体洗剤と柔軟剤は、それぞれ個別の設定が必要です。

- 自動投入を設定しているときは、手動投入部に洗剤や柔軟剤を投入しないでください。
- 粉末洗剤、液体中性洗剤(おしゃれ着用洗剤)を使うときや手動で投入する場合は、自動投入を解除してください。

手順

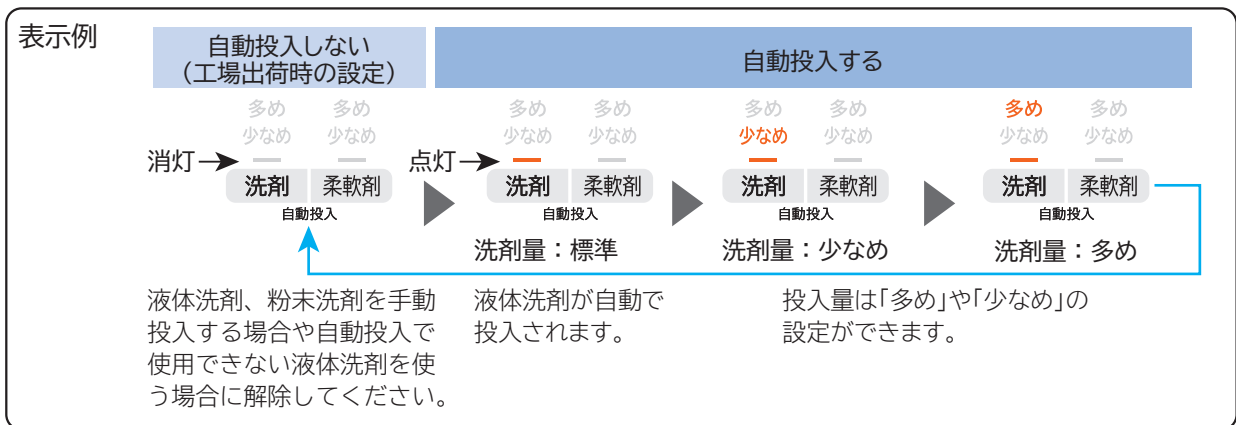
1 電源を入れる

2 液体洗剤を設定・解除する場合

設定によっては、自動で解除される場合や受け付けないことがあります。

洗剤 を押す

押すごとに表示が切り替わります。

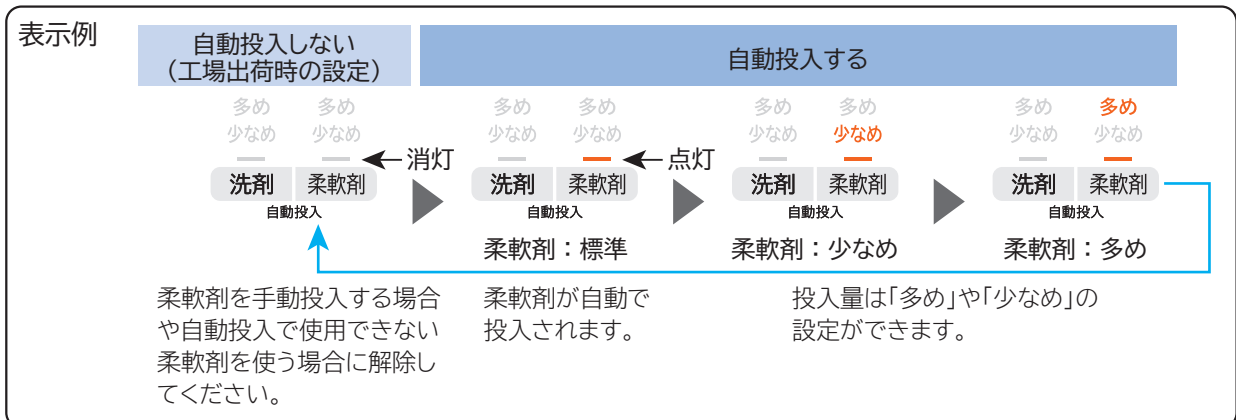


AIお洗濯設定時、液体洗剤量は自動で調整されるため、「洗剤量：少なめ」「洗剤量：多め」は設定できません。→(P.52)

柔軟剤を設定・解除する場合

柔軟剤 を押す

押すごとに表示が切り替わります。




3 スタートボタンを押す

スタートボタンを押すと、設定が記憶されます。

漂白剤を使うときは、手動投入部の洗剤ケースに入れてください→(P.26)

運転コースの選びかた

洗いかたと洗濯物の種類			コース	洗濯・エアジェット できる最大容量
ふだんの洗濯物を洗う	・パジャマ ・肌着など		標準 →(P.36)	12kg
軽い汚れを短時間に洗う	・パジャマ ・肌着など		おいそぎ →(P.36)	6kg
自分でコースを造る	・ふだんの洗濯物		手造り →(P.37)	12kg
洗濯時のシワを抑える	・シャツ ・パジャマ ・肌着など		シワ低減洗濯 →(P.38)	4.5kg
 表示のあるデリケートな衣類を弱水流で洗う	・ランジェリー ・ストッキング など		デリケート →(P.39)	3kg
 (P)表示のある衣類を形くずれを抑えながら洗う	・スカート ・セーターなど		おしゃれ着 →(P.40)	3kg
しっかりと脱水し 干し時間を短縮	・ふだんの洗濯物		部屋干し 30分、60分 →(P.42)	12kg
毛布や掛け布団などを洗う	・アクリル毛布 ・掛け布団 ・ベットパッドなど		毛布 →(P.43)	毛布：6kg 掛け布団：2kg
大切な衣類の黄ばみを 予防する	・ワイシャツ など		高濃度つけおき 120分 →(P.48)	5kg
ガンコな汚れや黄ばみを 落とす	・靴下など		高濃度つけおき 360分 →(P.48)	2kg
熱に弱い素材(化繊)の 干し時間を短縮	・ランジェリー など		エアジェット →(P.47)	化繊 3kg

組み合わせ可能な機能(運転内容)

AIお洗濯	洗いかたに関する機能			その他の機能			
AIお洗濯 設定時 →(P.52)		つけおき プラス →(P.49)		液体洗剤・ 柔軟剤 自動投入 →(P.20)		自動 おそうじ →(P.53)	予約 →(P.54)
AIお洗濯 解除時	ナイアガラ すすぎ →(P.53)	つけおき プラス →(P.49)	注水すすぎ →(P.56)	液体洗剤・ 柔軟剤 自動投入 →(P.20)	風呂水 お湯取運転 →(P.30)	自動 おそうじ →(P.53)	予約 →(P.54)
		つけおき プラス →(P.49)	注水すすぎ →(P.56)	液体洗剤・ 柔軟剤 自動投入 →(P.20)	風呂水 お湯取運転 →(P.30)	自動 おそうじ →(P.53)	予約 →(P.54)
	ナイアガラ すすぎ →(P.53)	つけおき プラス →(P.49)	注水すすぎ →(P.56)	液体洗剤・ 柔軟剤 自動投入 →(P.20)	風呂水 お湯取運転 →(P.30)	自動 おそうじ →(P.53)	予約 →(P.54)
		つけおき プラス →(P.49)		液体洗剤・ 柔軟剤 自動投入 →(P.20)	風呂水 お湯取運転 →(P.30)	自動 おそうじ →(P.53)	予約 →(P.54)
		つけおき プラス →(P.49)	注水すすぎ →(P.56)	液体洗剤・ 柔軟剤 自動投入 →(P.20)			
	ナイアガラ すすぎ →(P.53)	つけおき プラス →(P.49)	注水すすぎ →(P.56)	液体洗剤・ 柔軟剤 自動投入 →(P.20)	風呂水 お湯取運転 →(P.30)	自動 おそうじ →(P.53)	予約 →(P.54)
		つけおき プラス →(P.49)	注水すすぎ →(P.56)	液体洗剤・ 柔軟剤 自動投入 →(P.20)	風呂水 お湯取運転 →(P.30)		予約 →(P.54)
	ナイアガラ すすぎ →(P.53)		注水すすぎ →(P.56)	液体洗剤・ 柔軟剤 自動投入 →(P.20)	風呂水 お湯取運転 →(P.30)	自動 おそうじ →(P.53)	予約 →(P.54)
	ナイアガラ すすぎ →(P.53)		注水すすぎ →(P.56)	柔軟剤 自動投入 →(P.20)	風呂水 お湯取運転 →(P.30)	自動 おそうじ →(P.53)	予約 →(P.54)

AIお洗濯 設定時

AIが洗いかたや時間を自動で判断して運転します。

ナイアガラ すすぎ

たっぷりの水を使ってすすぎ、高速脱水を行い、洗剤を落とします。いつも以上にしっかりとすすぎたいときにおすすめです。

注水すすぎ

給水と排水を繰り返し、常に水を入れ替えながらすすぎます。

つけおき プラス

つけおきの手間を減らし、洗い運転中に30分つけおき動作をします。

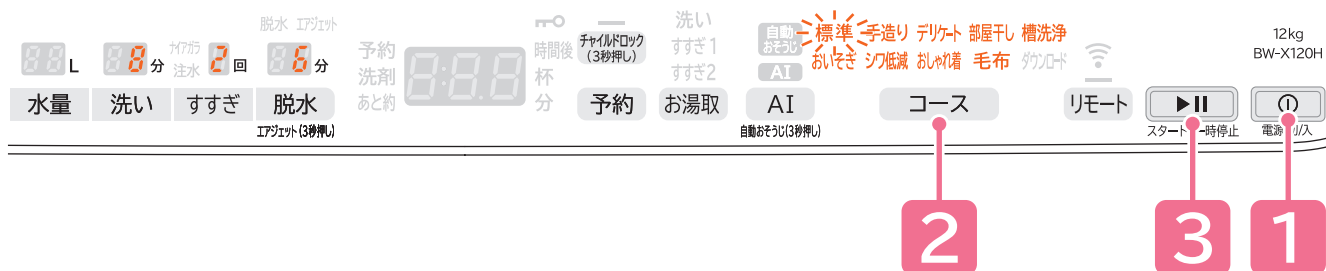
高濃度つけおき 120分

黄ばみを予防します。「高濃度」を120分間作動させる

高濃度つけおき 360分

黄ばみを落とします。「高濃度」を360分間作動させる

手動投入を使う



準備 水栓(蛇口)を開け、洗濯物を入れる→(P.16~19)

1 電源を入れる

2 **コース** を押し、「標準」コースを選ぶ

押すごとにコースが選べます。
組み合わせ可能な機能(運転内容)→(P.35)

3 スタートボタンを押す

4 洗剂量(目安)に従って、洗剤などを入れてふたを閉める
→(P.24~27)

5 運転終了後、洗濯物を取り出し、
糸くずフィルターをお手入れする

⚠ 注意

- ⊘ 異常振動によるけがや、故障などを防ぐために→(P.10)**
- 防水性のマット・シートや衣類、足ふきマット、玄関マットなど硬くて厚いもの、水を通しにくい繊維製品、カーペットは、洗い・すすぎ・脱水をしないでください。
 - 毛布など大物の洗濯物を折りたたんだまま重ねた状態で洗濯をしないでください。
 - 一辺が40cm以上の大きなネットを使用しないでください。
異常振動により、洗濯物が飛び出したり、衣類が損傷したり、本体や周囲の壁や床などを破損するおそれがあります。

運転中にふたを開けたいとき

▶▶ を押す ▶ ふたのロックが解除されます。

🔒 が消えたら、ふたが開けられます。



登録は
こちら

日立家電メンバーズクラブの
My家電への製品登録を
おすすめします。

さまざまなサービスをご利用いただけます。


- 家電品の登録・管理
 - お役立ち情報
 - 安全点検サービス割引
 - パーツショップ送料特典
 - お知らせ
- 詳しくは「取扱説明書」をご覧ください。


お知らせ表示されたとき

次の点をもう一度確認してください。

お知らせ表示と内容	直しかた
 給水されません	 を押して一時停止 ▶ 水栓(蛇口)を開けてください。 ▶  確認後 ▶  を押して運転開始
 排水されません	 を押して一時停止 ▶ 脱水運転を行い、排水されたことを確認後、排水口、排水トラップ、排水ホースのお手入れをしてください。 ▶  確認後 ▶  を押して運転開始
 ふたが開いています	▶ ふたを閉めてください。 ▶  ふたを閉めると運転再開
 脱水されません	 を押して一時停止 ▶ 洗濯物の片寄りを直してください。洗濯物が片寄らないように、洗濯・脱水槽の外側に均一に入れ直してください。 ▶  確認後 ▶  を押して運転開始
 ふたがロックされません	 を押して一時停止 ▶ ふたを閉めてください。洗濯物を挟んだままにしていることを確認してください。 ▶  確認後 ▶  を押して運転開始
 ふたのロックが解除されません	▶ ふたをしっかりと閉めてください。 ▶  を押して一時停止 ▶  ふたを開けてください。
 脱水されません	 を押して一時停止 ▶ ●排水ホースを正しく取り付けてください。「C02」表示されたときの直しかたを確認してください。 ●排水異常や泡が大量に発生しているときは、一度すぎを行い脱水してください。 ▶  確認後 ▶  を押して運転開始
 洗濯物の量が多すぎます	 を押して一時停止 ▶ 洗濯物の量を減らしてください。(洗濯物の量は、種類や大きさ、布質により異なります) ▶  確認後 ▶  を押して運転開始
 洗濯・脱水槽が回転しません	 を押して一時停止 ▶ ●洗濯物の量を減らしてください。 ●洗濯物の絡みをほぐしてください。 ●電源コードを延長して使用しないでください。→(P.8) ●同じコンセントに他の機器を接続しないでください。→(P.8) ▶  確認後 ▶  を押して運転開始

上記の表示以外または上記の対処方法で直らない場合は、取扱説明書の「お困りのとき」をご覧ください。

 「COO」が表示される場合は上表を確認してください。
 繰り返し表示される場合は、お買い上げの販売店に修理を依頼してください。

 電源プラグを抜き差ししても「FOO」が繰り返し表示される場合は、お買い上げの販売店に修理を依頼してください。

取扱説明書で確認してわからなかった場合や、修理を依頼するとき、お知らせ表示されたときは、下記の相談窓口にご連絡ください。

商品情報やお取り扱いに関するご相談窓口

TEL **0120-3121-11**
 携帯電話 **050-3155-1111 (有料)**
 (受付時間)9:00~17:30(月~土)/9:00~17:00(日・祝日)

修理のご依頼や修理に関するご相談窓口

TEL **0120-3121-68**
 携帯電話 **0570-0031-68 (有料)**
 (受付時間)9:00~18:00(月~土)/9:00~17:00(日・祝日)