

日立ネット洗濯乾燥機のご使用にあたって

この資料は、日立ネットワーク電気洗濯乾燥機（以下ネット洗濯乾燥機）固有の事項について説明しています。洗濯乾燥機の一般的な事項については、「日立電気洗濯乾燥機 取扱説明書」をよくお読みになり、正しくお使いください。

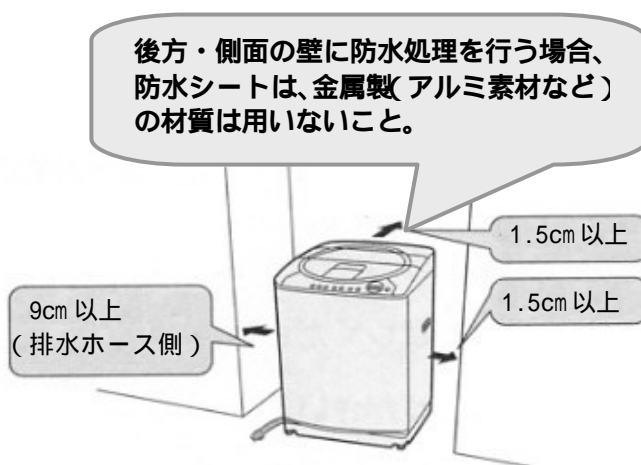
ネット洗濯乾燥機とは

ネット洗濯乾燥機のネットワーク機能は、ホラソネットワークシステムに登録してご使用いただけます。ホラソネットワークシステムは、小電力無線を使用したエコーネットに対応しています。ホラソネットワークシステムのご利用方法は、日立通信アダプタに同梱されている、取扱説明書およびアプリケーションガイドをご覧ください。

据え付け

ネット洗濯乾燥機と日立通信アダプタの間で無線通信をしています。一般的な洗濯乾燥機の据え付けポイントのほかに、ネット洗濯乾燥機固有の「電波の遮断を防ぐポイント」をお守りください。

ポイント 金属製の防水シートは使用しない
洗濯機後方や側面の壁に防水シートを貼る場合金属製のものは使用しないでください。



前方開放し、上面は壁などから 50cm 以上離すこと。

日立通信アダプタの据付方法は、日立通信アダプタ取扱説明書の「通信アダプタの据付」を、日立通信アダプタの登録については「会員登録と通信アダプタの登録」をご覧ください。

ネット洗濯乾燥機の初期設定

事前に、ホラソネットワークシステムの機器設定機能を実行します。日立通信アダプタに登録する際に、ネット洗濯乾燥機を、「初期設定状態」にします。

機器設定の手順は、日立通信アダプタ同梱の アプリケーションガイド「ネットワーク機器を登録するには」をご覧ください。

通電状態にする

ネット洗濯乾燥機の電源コードをコンセントに差し込みます。

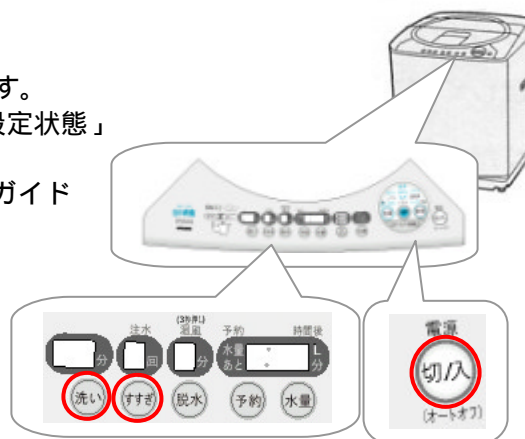
初期設定モードにする

電源切状態で、操作パネル「洗い」ボタンと「すすぎ」ボタンを左手で同時に押しながら、右手で「電源」ボタンを押します。

アラーム音が鳴り表示部に「-」が表示されると初期設定状態です。

ホラソネットワークシステムでネット洗濯乾燥機の登録操作をします。

登録が終了するとネット洗濯乾燥機のアラーム音が鳴り表示部が「0」の表示に戻ります。



ホラソネットワークシステムでネット洗濯乾燥機を削除した場合は、必ずネット洗濯乾燥機を工場出荷状態に戻してください。工場出荷状態にするには、電源切状態から「脱水」ボタンと「予約」ボタンを同時に押しながら、「電源」ボタンを押します。

ネット洗濯乾燥機の機能ご紹介

ネット洗濯乾燥機をホラソネットワークシステムに登録すると、「ネット洗濯乾燥機コントロールアプリケーション」(以下ネット洗濯乾燥機A P)が自動ダウンロードされ、パソコンを使ったネット洗濯乾燥機のサービスがご使用いただけます。

ネット洗濯乾燥機A Pは、ホラソネットワークシステムを起動し、機器一覧から選択します。ホラソネットワークシステムの起動方法は、日立通信アダプタに同梱されているアプリケーションガイドの「ホラソネットワークシステム」をご覧ください。

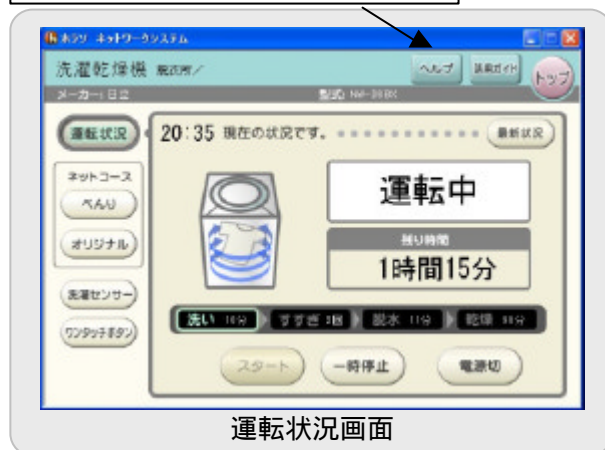
ネット洗濯乾燥機A Pの詳しい操作方法は、ネット洗濯乾燥機A Pのヘルプ機能をご利用ください。

運転状況

ネット洗濯乾燥機A Pを起動したときの初期画面です。ネット洗濯乾燥機の運転状況が表示されます。イラストでも運転状況がわかります。また、残りのめやす時間がモニターできます。

運転状況の操作方法は、ヘルプ機能をご使用ください。

[ヘルプ] ボタンをクリックすると画面ごとの使用方法が表示されます。



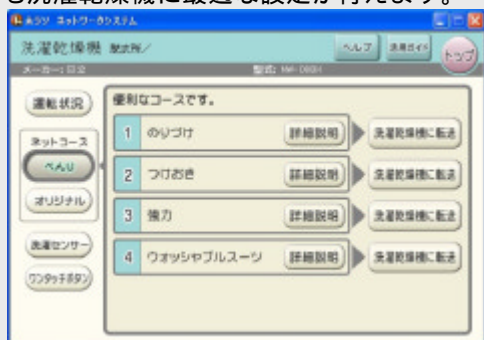
運転状況画面

ネットコース

ネット洗濯乾燥機には、一般の洗濯乾燥機にはないネットコースがあります。ネットコースには、情報センターからダウンロードされた「べんり」コースと、お客様の手作りによるオリジナルコースがあります。コースを選択し、転送ボタンを押すだけでネット洗濯乾燥機に設定できます。

ネットコース (べんり)

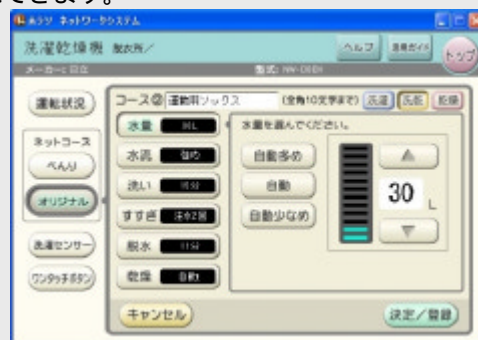
ネット洗濯乾燥機のご購入後に開発された新しい素材でも洗濯乾燥機に最適な設定が行えます。



べんりコース転送画面

ネットコース (オリジナル)

お客様の手作りによるオリジナルコースを5つまで登録できます。



オリジナル 設定画面

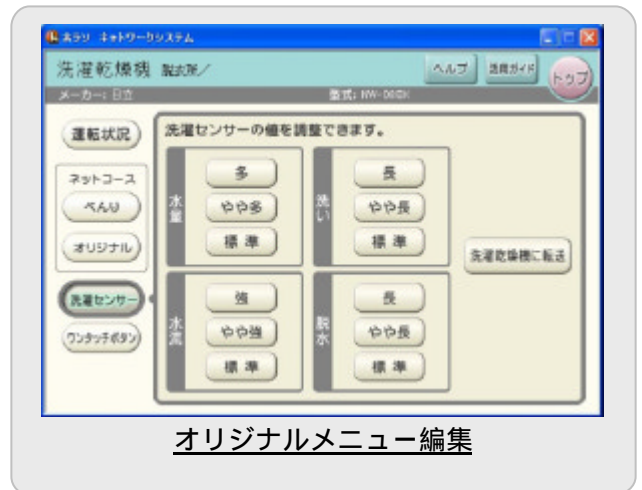
ネット洗濯乾燥機を登録する際に、パーソナルコンピュータに自動ダウンロードされる「ネット洗濯乾燥機A P」は、ダウンロードサイズで約1MB、インストール時で約20MBになります。データサイズは予告無く変更になる場合がありますのでご了承ください。

洗濯センサー

ネット洗濯乾燥機の標準コースで、センサーの情報を元に自動設定される、水量・水流の強さ・洗い時間・脱水時間を微調整する機能です。

一般のネット洗濯乾燥機では、そのたびにお好みの設定を操作していましたが、ネット洗濯乾燥機では一度の設定だけで、お好みの設定が記憶されます。

洗濯センサーの操作方法は、ヘルプ機能をご使用ください。



オリジナルメニュー編集

ワンタッチボタン

べんりコース、オリジナルコースを通信アダプタやリモコンのワンタッチボタンに登録することができます。

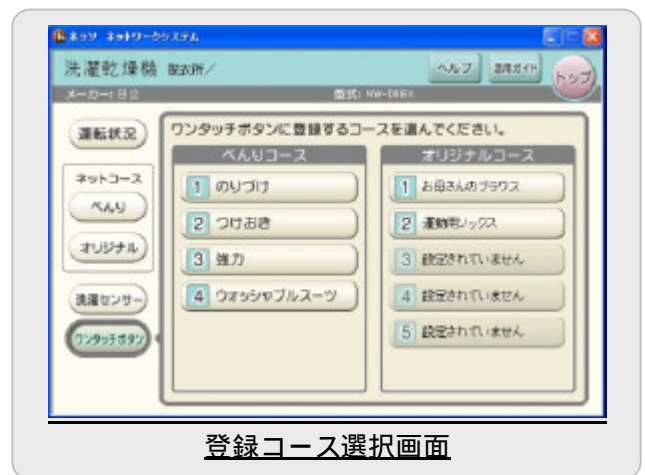
洗濯乾燥コースの設定がパソコンを使うことなく、お手もとのリモコンでワンタッチ設定できるようになります。

ワンタッチボタン操作方法は、ヘルプ機能をご使用ください。



リモコン

通信アダプタとリモコンのボタンについては、日立通信アダプタに同梱されている取扱説明書をご覧ください。



登録コース選択画面

生活リズム

ネット洗濯乾燥機が使われたことを情報センターに記録します。

情報センターに記録された8日分のデータがお客様の「生活リズム」としてWebサイトで確認できます。

また、ネット洗濯乾燥機が一定期間使用されなかったときに、指定のアドレスにメールで通知できます。

一人暮らしの高齢者の見守りなどにお役立てください。

生活リズムのご利用方法は、日立通信アダプタ同梱のアプリケーションガイド「生活リズム」をご覧ください。



生活リズム

| メール チェック時刻 | 0時-4時 | 4時-8時 | 8時-12時 |
|---------------|-------|-------|--------|
| ★01時 | | | |
| 11日(日) | | | |

ネット洗濯乾燥機がスタートすると洗濯乾燥機のアイコンが表示されます。

パーソナルコンピュータでご利用いただくネット洗濯乾燥機APは、バージョンアップされることがありますので、画面イメージが異なる場合があります。

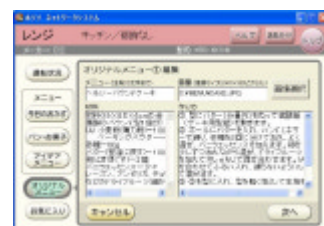
ネット関連商品のご紹介

各ネットワーク機器の代表機能をご紹介します。

ネットレンジ

オリジナルメニューの編集・登録ができます。オリジナルメニューの編集では、作り方のほかにネットレンジへの設定温度・時間なども登録できます。

その他の機能として運転状況の表示やメニューのダウンロード、お気に入りメニューの登録機能があります。

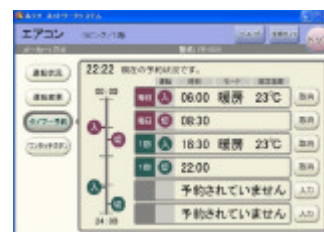


オリジナルメニューの編集

ネットエアコン

タイマ予約の設定が、1回・毎日の合計で6件まで設定できます。お好みに合った運転/停止の組合せで、オリジナル「おやすみモード」や「省エネモード」がつけれます。

その他の機能として運転状況の表示や運転設定、ワンタッチボタン設定があります。



タイマ予約状況

ネット冷蔵庫

今日と昨日の使用状況として、ドア開閉の回数・時間と、使用状況に対応した電気代(目安)が表示されます。

使用状況による電気代の比較をしていただけます。

(電気代は 23円/kWh 換算です)

その他の機能として運転状況の表示や運転変更、タイマー予約、があります。



省エネチェック

ネット照明器具

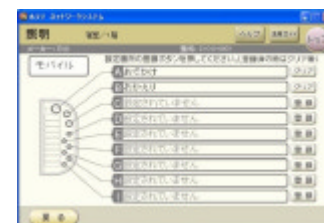
リモコンのボタンに複数の照明器具に対する操作を登録できます。

ボタンひとつで、1階のリビングや2階の寝室の照明をワンタッチ操作することができます。

他の家電機器も含めたグループ操作も登録できますので、消灯とエアコンの停止がワンタッチで操作できます。

全ての照明を消す操作などを登録いただくと就寝前に大変便利です。

その他の機能として運転状況の表示や運転変更、タイマー予約、省エネチェック機能があります。



ワンタッチボタン登録

ネット給湯機

携帯電話を使って外出先からふる自動(自動湯張り~保温)運転の操作ができます。特に留守がちのご家庭に便利な機能です。

その他の機能として運転状況の表示やワンタッチボタン設定があります。



携帯電話操作画面

関連商品のお問合せは

ホラソネットワークサービス URL : <http://ns.horaso.com>

お客様相談センター TEL : 0120-3121-11 (9:00~17:30)