

取扱説明書

保証書付き

裏表紙が保証書になっています。

家庭用

日立マイナスイオンドライヤー

エッチディー エヌ

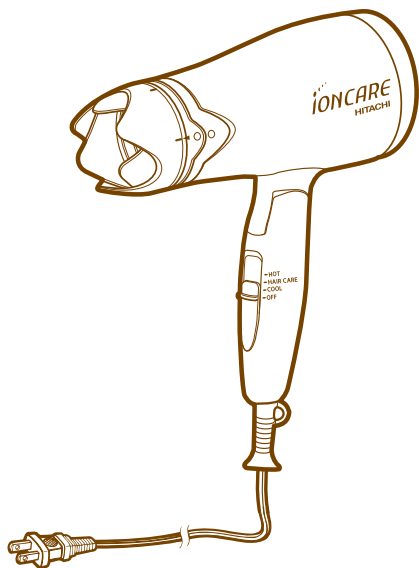
型式 **HD-N510**

日本国内家庭用
Use only in Japan

お買い上げありがとうございます。
この「取扱説明書」をよくお読み
になり正しくご使用ください。
お読みになった後は大切に保存
してください。

特長

- 大風量タイプ。
1.9m³/分。
TURBO時(可変ノズル無しの状態)
- ヘアケアモード搭載。
約70℃の温風で髪にやさしい
モード。



4526044011902

お使いになる前に	2
各部の名称と働き	3~4
安全上の注意	5~7
使いかた	8~10
お手入れ	10
保存のしかた	11
「故障かな」と思ったときは	11~12
お客様ご相談窓口	12
保証とアフターサービス	13
仕様	13
製品を廃棄するときのお願い	14

お使いになる前に

シャンプーしたときは水分をとります。
髪が乾いているときは湿らせます。

シャンプー時

タオルドライ



- セットしやすくなります。

髪をブラッシングして整えます。

乾燥時

水やミストなどで湿らせる



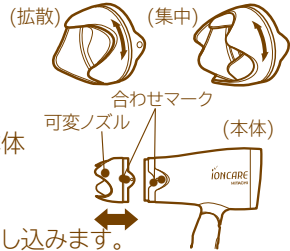
- セットしやすくなります。
また、抜け毛の吸い込みによる
機器の故障防止にもなります。

マイナスイオンとは

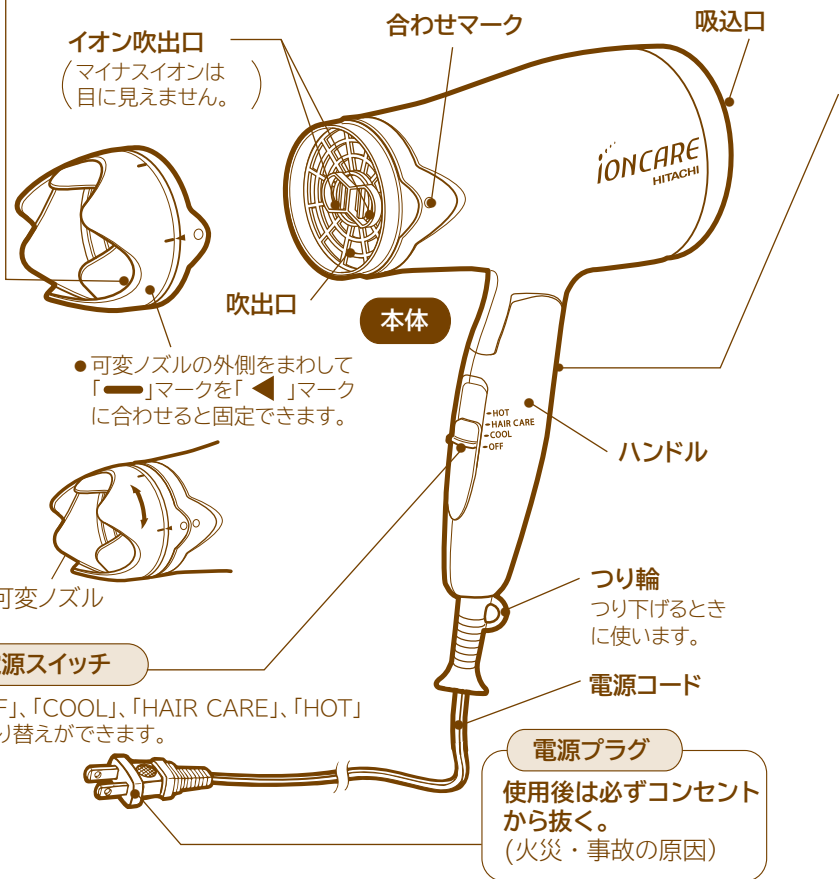
- 空気中のマイナスに帯電した酸素と微細な水分が結合したもので、静電気がたまってプラスに帯電した髪を中和して髪に水分をとどけ、髪のみとまりをよくし、さらに水分のパールで髪の表面をやさしくコートします。
- 縮毛の人や毛髪のくせがつよい人、細かくやわらかい人、髪が短い人、縮毛矯正パーマを当てて間もない人、もともと髪質がしっとりしている人にはマイナスイオンの効果が現れにくいことがあります。

各部の名称と働き

- 髪をセットするときに使います。
可変ノズルの外側をまわして形を変えることで風の広がりを変えることができます。
- はずし方**
可変ノズル両側の合わせマーク部をつまんで本体から引き抜きます。
- 取りつけ方**
可変ノズルと本体の合わせマークを合わせて押し込みます。



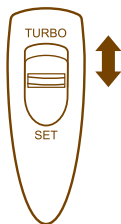
可変ノズル



各部の名称と働き

電源スイッチが「HOT」・「HAIR CARE」・「COOL」のいずれの位置でも、切り替えできます。

「TURBO」モードでご使用の場合、風量はアップしますが温風温度は下がります。



切替スイッチ

● 電源スイッチと切替スイッチの組み合わせによる温風温度。

電源スイッチ 表示	温風温度		マイナスイオン 放出
	切替スイッチ		
	TURBO	SET	
HOT	約80℃	約100℃	○
HAIR CARE	約60℃	約70℃	○
COOL	—	—	○
OFF	—	—	—

※冬場など室温が低いと、更に温風温度が下がります。

※温風温度は、周囲温度30℃で吹出口から3cm離れた位置の温度です。

(電気用品安全法の技術基準による)

安全上の注意 必ずお守りください。

- ここに示した注意事項は、製品を安全に正しくお使いいただき、あなたや周囲の方への危害や損害を未然に防止するためのものです。
- 注意事項は次のように区分しています。いずれも安全に関する重要な内容ですので、必ず守ってください。



警告

取り扱いを誤った場合、使用者が死亡または重傷を負うことが想定される危害の程度。



注意

取り扱いを誤った場合、使用者が軽傷を負うことが想定されるか、または物的損害(家屋・家財など)の発生が想定される危害・損害の程度。

<絵表示の例>

	記号は、「禁止」(しないでください)を示しています。 「分解禁止」 「水ぬれ禁止」 「水場での使用禁止」 「接触禁止」
	● 記号は、「強制」(必ずしてください)を示しています。 ● 「必ず守る」 「電源プラグをコンセントから抜く」

- お読みになった後は、お使いになる方がいつでも見られるところに、必ず保存してください。

警告



必ず守る

- 定格15A以上のコンセントを単独で使う。
(単独で使用しないと火災・発火・感電の原因)
- 電源プラグは根元まで確実に差し込む。
(火災・感電・やけどの原因)



禁止

- 交流100V以外の電源は使用しない。
日本国内専用です。(火災・感電の原因)



水場での
使用禁止

- 水につけたりしない。また、浴室内やぬれた手で使用しない。
(ショート・感電の原因)

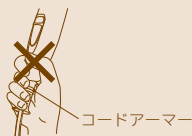


警告



禁止

- ホテルや公衆浴場など業務用(不特定多数)での使用はしない。
(火災・感電・やけど・故障の原因)
- 引火性のもの(ガソリン・ベンジン・シンナーなど)の近くで使用しない。(爆発・火災の原因)
- 子供だけで使わせたり、幼児の手の届くところで使わない。
(感電・やけど・けがの原因)
- 吸込口、吹出口およびイオン吹出口をふさいだり、ヘアピンなどの異物を入れない。(火災・感電・やけどの原因)
- ご使用前に、ヘアピンなどを髪からはずす。
(本体内部にヘアピンなどが入るとショート・発火・やけどの原因)
- 電源コードや電源プラグが傷んだり、コンセントの差し込みがゆるいときは使用しない。
(感電・ショート・発熱・発火の原因)
- 電源コードを傷つけたり、無理に曲げたり、引っ張ったり、ねじったり、重いものを載せたり、はさみ込んだり、加工したり、本体に巻きつけたりしない。
(火災・感電・発熱・やけどの原因)
- 電源コードがねじれたまま使用したり、束ねたまま使用しない。
(感電・発熱・やけどの原因)
- コードアーマーを握らない。
(局所的な屈曲により、電源コードが断線し、やけど・故障の原因)



必ず守る

- 風が出たり出なかったりしたときや電源コードが熱くなったときは、使用を中止する。(電源コードが内部断線していることがあり、火災・感電・やけどの原因)
- 使用後は必ず電源スイッチを「OFF」にして、電源プラグをコンセントから抜く。
(火災・事故の原因)



電源プラグを抜く



安全上の注意 必ずお守りください。

警告



分解禁止

- 改造はしない。また、修理技術者以外の人が修理をしない。
(火災・感電・けがの原因) ● 修理は販売店にご相談ください。

注意



接触禁止

- 使用中や使用直後の吹出口は熱くなっていますので、手を触れない。(やけどの原因)



禁止

- 通電したまま放置しない。(火災の原因)
- 吸込口や吹出口にホコリなどが付着したまま使用しない。
(温風の温度が高くなり過ぎたり、故障の原因)
- 毛髪乾燥、整髪以外の使用、乳幼児への使用は避ける。
また、ペットへの使用はしない。(火災・やけど・故障の原因)
- 子供の手の届くところに置かない。(火災・事故の原因)
- 落としたり、ぶつけたりしない。(感電・発火・事故の原因)



水ぬれ禁止

- 水のかかるところや、湿気の多いところに放置しない。
(絶縁劣化によるショート・感電の原因)



必ず守る

- 一般家庭用以外では使用しない。(故障の原因)

- 使用中、髪が吸込口に吸い込まれないようにする。

(髪を巻き込む恐れ、やけど・故障の原因)



- 使用中は、吹出口または可変ノズル先端を髪に近づけない
(3cm以上はなす)。(やけど・故障の原因)
- 可変ノズルをまわすときは、電源スイッチを「COOL」にして
可変ノズルと本体が冷えた後、「OFF」にしてからまわします。
(やけどの原因)

- 電源プラグを抜くときは、電源コードを
持たずに、必ず電源プラグを持って抜く。
(感電・ショート・発熱・発火の原因)



- ハンドルを広げたり、折り畳んだりするときに、○部分で指を挟まないようにする。
(指をけがする原因)



取り扱い上のご注意

- お手入れのときは、電源スイッチを「OFF」にして電源プラグをコンセントから抜いてください。

使いかた

- 使用中、テレビやラジオに雑音が入るときは、離れた別のコンセントでご使用ください。

⚠ 警告



- セットの前にヘアピンなどを髪からはずす。
(本体内部にヘアピンなどが入ると火災・ショート・発火の原因)

必ず守る

⚠ 注意



- 可変ノズルをまわすときは、電源スイッチを「COOL」にして可変ノズルと本体が冷えた後、「OFF」にしてからまわします。

必ず守る

(やけどの原因)

- 1か所に温風を当て過ぎない。(髪を傷める原因)

洗髪後の乾燥

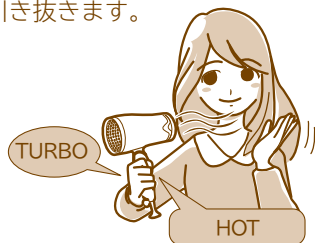
1 可変ノズルをはずします。

- 可変ノズルの合わせマーク部をつまんで引き抜きます。

2 切替スイッチを「TURBO」にして電源スイッチを「HOT」にします。

- 電源スイッチを「HAIR CARE」に切り替えるとヘアケアモードで乾燥できます。

- 温風温度が低いと感じられる場合は、切替スイッチを「SET」にすると温風温度が上昇します。
- 温風温度が高いと感じられる場合は、電源スイッチを「HAIR CARE」にすると温風温度が下がります。



3 手で髪をほぐすようにしながら温風を当てます。

- 温風で使用中、一度電源スイッチを「OFF」にして、再び電源スイッチを入れた場合、冷風になることがありますが、数秒で温風になります。

4 夏場など、乾燥後の髪の蒸れが気になる場合。

- 乾燥後、電源スイッチを「COOL」にして手で髪をほぐすようにしながら冷風を当てます。

使いかた

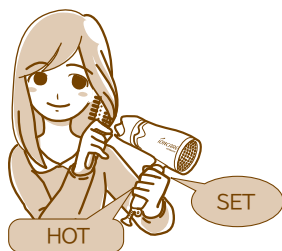
セット

1 可変ノズルをつけます。

- 可変ノズルの合わせマークを合わせて押し込みます。

2 切替スイッチを「SET」にして電源スイッチを「HOT」にします。

- 温風温度が高いと感じられる場合は、電源スイッチを「HAIR CARE」に切り替えると温度が下がりヘアケアモードでセットできます。



3 くせづけ部分に温風を当てます。

- 可変ノズルの外側をまわすと風の広がりを変えることができます。



セットのポイント

冷風で固定する。

セット後、ブラシをはずさないで、電源スイッチを「COOL」にして冷風を5～10秒ぐらい当てます。

カールをつけたいとき

ロールブラシに8分目ぐらいの毛たばをとって好みの方向に巻きつけ、温風を当てます。



自然なふくらみをつけたいとき

ブラシを毛たばの内側に当て、根元から毛先に向けて、円を描くように動かしながら温風を当てます。



分け目をつけたいとき

ブラシで髪を押さえながら、くせづけ部分に温風を当てます。

- ボリュームをつけたいときは、ブラシで髪を押さえながら根元の方へもどし、ふくらみに温風を当てます。



使いかた

使用した後は

警告



電源プラグ
を抜く

- ・使用後は必ず電源スイッチを「OFF」にして電源プラグをコンセントから抜く。(火災・事故の原因)

注意



禁止

- ・子供の手の届くところに置かない。(火災・事故の原因)

- 1 電源スイッチを「COOL」にして本体が冷えてから「OFF」にします。
- 2 電源プラグをコンセントから抜きます。

お手入れ

警告



電源プラグ
を抜く

- ・電源スイッチを「OFF」にして電源プラグをコンセントから抜く。(火災・事故・故障・感電の原因)

- 1 吸込口に付着したホコリや髪の毛は定期的(月1回以上)に取り除きます。電源スイッチを「OFF」にして電源プラグをコンセントから抜いて、ブラシや掃除機などで取り除きます。
- 2 本体の汚れは、水が薄めた台所用洗剤(中性)を含ませて固く絞った布でふき取ります。

注意

- ・ベンジン・シンナーなどは使用しない。(変形・変色の原因)
- ・水につけたり水をかけたりしない。(故障の原因)

保存のしかた

⚠ 警告



・電源コードは、無理に曲げたり、結んだり、本体に巻きつけたりしない。(コードが損傷して火災・感電・発熱・断線の原因)

禁止

⚠ 注意



・水のかかるところや湿気の多いところに放置しない。
(絶縁劣化によるショート・感電の原因)

水ぬれ禁止

電源スイッチを「OFF」にして、湿気の少ないところに保存します。

「故障かな」と思ったときは

修理を依頼される前に、次のことをお調べください。

症 状	点 検
温風温度が低いと感じる。 ※冬場などの室温が低いと温風温度が下がります。	<ul style="list-style-type: none">・切替スイッチが「TURBO」になっていませんか。切替スイッチを「SET」に切り替えると、温風温度が上昇します。・電源スイッチが「HAIR CARE」になっていませんか。電源スイッチを「HOT」に切り替えると、温風温度が上昇します。
「温風」で使用中にたびたび冷風になったり、時々火花が見える。	<ul style="list-style-type: none">・吹出口や吸込口にゴミが付着していませんか。・乾燥やセットするとき、吹出口や吸込口を毛髪や手などでふさぐような使い方をしていませんか。 <p>〔サーモスタット(保護装置)が働いています。〕 〔火花自体に危険はありません。〕</p>
特有の臭いがする。	微量のオゾンが発生しているためで、人体に害はありません。
イオン吹出口の中で火花が発生する。	電極の汚れによる異常放電です。直ちに使用を中止してください。

「故障かな」と思ったときは

症 状	点 検
風が全く出ない。 また本体をゆすると風 が出たり出なかつたり する。	電源プラグがコンセントにしっかり入っていま すか。 (点検後も異常がある場合は、電源コードが 内部断線していることが考えられますので、 使用を中止してください。)
電源コードや電源プラ グが異常に熱くなる。	
使用中に、異常な音や 振動が出たり、本体の 内部が真っ赤になる。	ただちに使用を中止してください。
温風が異常に熱くなる。 本体が変形している。	ただちに使用を中止してください。

以上のことをお調べになり、それでも具合が悪い場合は、ご自分で修理な
らないで、お買い上げの販売店にご相談ください。

お客様ご相談窓口

日立家電品についてのご相談や修理はお買い上げの販売店へお問合せください。
なお、転居されたり、贈物でいただいたものの修理などで、ご不明な点は下記窓口にご相
談ください。

※下記窓口の内容は、予告なく変更させていただく場合がございます。
ホームページに「よくあるご質問」について掲載しておりますのでご利用ください。
http://kadenfan.hitachi.co.jp/q_a/index.html

商品情報やお取り扱い についてのご相談窓口	修理に関するご相談窓口
TEL 0120-8802-28 携帯電話、PHSからもご利用できます。 FAX 0120-3121-34 受付時間 9:00～17:30 (月～土) 9:00～17:00 (日・祝日) 年末年始は休ませていただきます。	TEL 0120-3121-68 携帯電話・PHSから 0570-0031-68 (有料) FAX 0120-3121-87 受付時間 9:00～19:00 (月～土) 9:00～17:30 (日・祝日)

「持込修理」および「部品購入」については、上記ご相談窓口にて各地区のサービスセンター
をご紹介させていただきます。ご相談、ご依頼いただいた内容によっては弊社のグループ
会社に個人情報を提供し対応させていただくことがあります。修理のご依頼をいただいた
お客様へ、アフターサービスに関するアンケートハガキを送付させていただくことがあり
ます。

保証とアフターサービス 必ずお読みください。

この商品の保証とアフターサービスについては、日本国内においてのみ適用します。

保証書(一体) この商品は保証書つきです。

保証書は、必ず「お買い上げ日」・「販売店名」などの記入をお確かめのうえ、販売店から受け取っていただき、内容をよくお読みの後、大切に保存してください。

保証期間

お買い上げの日から1年間

修理を依頼されるときは 持込修理

11～12ページの『「故障かな」と思ったときは』を調べていただき、なお異常のあるときは使用を中止し、必ず電源プラグを抜いてから、お買い上げの販売店にご相談ください。

保証期間中の場合	保証期間が過ぎている場合
修理に際しましては、保証書をご提示ください。保証書の記載内容に基づいて修理させていただきます。	修理によって機能が維持できる場合は、ご希望により有料で修理させていただきます。

修理料金のしくみ (修理料金=技術料+部品代)

技術料	部品代
診断、部品交換、調整、修理完了時の点検などの作業にかかる費用です。技術者の人件費、技術教育費、測定機器などの設備費、一般管理費などが含まれます。	修理に使用した部品代金です。その他修理に付帯する部材等を含む場合があります。

補修用性能部品の保有期間

当社は、このマイナスイオンドライヤーの補修用性能部品を製造打ち切り後、6年間保有しています。補修用性能部品とは、その商品の機能を維持するために必要な部品です。ご不明な点や修理に関するご相談は、お買い上げの販売店またはお客様ご相談窓口にお問い合わせください。

仕様


この製品は日本国内家庭用です。電源電圧や電源周波数の異なる海外では使用できません。また、アフターサービスもできません。

This appliance is designed for use only in Japan and can not be used in any other country.
No servicing is available outside of Japan.

電 源	AC100V 50-60Hz共用
消費電力	1200W(HOT)／700W(HAIR CARE) ※切替スイッチ「TURBO」時
温風温度	約100℃ (周囲温度30℃ 電源スイッチは「HOT」で切替スイッチは「SET」)
風 量	約1.9m ³ /分 ※切替スイッチ「TURBO」時
質 量	本体：約495g、可変ノズル：約25g
付 属 品	可変ノズル

製品を廃棄するときのお願い

この製品には、リサイクル可能な部品が含まれています。ご使用済み製品の廃棄に際しては、お住いの地域の条例などに従って処理してください。

・長年ご使用のマイナスイオンドライヤーの点検を！		
愛情点検 	あ り ま せ ん か こ ん な 症 状 は <ul style="list-style-type: none">●電源コードや電源プラグが異常に熱くなる。●本体が変形していたり、こげくさい臭いがする。●その他の異常・故障がある。	お 願 い 故障や事故防止のため、スイッチを「OFF」にし、電源プラグをコンセントから抜いて、必ず販売店にご相談ください。

販売元：日立コンシューマ・マーケティング株式会社 リビングサプライ社
〒105-8413 東京都港区西新橋2-15-12

製造元：マクセル株式会社
〒822-1296 福岡県田川郡福智町伊方4680

日立マイナスイオンドライヤー保証書

持込修理

保証期間内に取扱説明書などの注意書きにしたがった正常なご使用状態で故障した場合には、本書記載内容にもとづきお買い上げの販売店が無料修理いたします。
お買い上げの日から下記の期間内に故障した場合には、商品と本書をお持ちいただき、お買い上げの販売店に修理をご依頼ください。

型 式	HD-N510	保証期間	本体：1年
※お買い上げ日	平成 年 月 日		
※お客様	お名前	様	
	ご住所	〒 電話 ()	
※販売店	住所名	〒 電話 ()	

※印欄に記入のない場合は無効となりますから必ずご確認ください。

- 保証期間内でも次のような場合には有料修理となります。
 - (イ) 使用上の誤り、または改造や不当な修理による故障または損傷。
 - (ロ) お買い上げ後の落下、引っ越し、輸送などによる故障または損傷。
 - (ハ) 火災、地震、水害、落雷、その他の天災地変、公害や異常電圧による故障または損傷。
 - (ニ) 車両、船舶にとう載して使用された場合に生じた故障または損傷。
 - (ホ) 業務用など一般家庭以外で使用されて生じた故障または損傷。
 - (ハ) 本書のご提示がない場合。
 - (ト) 本書にお買い上げ年月日、お客様名、販売店名の記入のない場合あるいは字句を書き換えられた場合。
- この商品は持込修理の対象商品です。郵送などで修理依頼された場合の送料などはお客様の負担となります。また、出張修理をご希望の場合には、出張に要する実費を申し受けます。
- ご転居の場合は事前にお買い上げの販売店にご相談ください。
- 贈答品などで本書に記入してあるお買い上げの販売店に修理をご依頼になれない場合には、取扱説明書に記載の「お客様ご相談窓口」にご相談ください。
- 本書は再発行いたしませんので紛失しないよう大切に保存してください。
- 本書は日本国内においてのみ有効です。Effective only in Japan

- この保証書は本書に明示した期間、条件のもとにおいて無料修理をお約束するものです。したがってこの保証書によって保証書を発行している者(保証責任者)、およびそれ以外の事業者に対するお客様の法律上の権利を制限するものではありませんので、保証期間経過後の修理などについてご不明の場合は、お買い上げの販売店または取扱説明書に記載の「お客様ご相談窓口」にお問い合わせください。
- お客様にご記入いただいた保証書の写しは、保証期間内のサービス活動およびその後の安全点検活動のために記載内容を利用させて頂く場合がございますので、ご了承ください。
- 保証期間経過後の修理、補修用性能部品の保有期間について詳しくは、取扱説明書をご覧ください。

修理メモ

◎日立コンシューマ・マーケティング株式会社 リビングサプライ社

〒105-8413 東京都港区西新橋2-15-12

電話 03 (3502) 2111