

日立ネットレンジのご使用にあたって

この資料は、日立ネットワークオープンレンジ（以下ネットレンジ）固有の事項について説明しています。オープンレンジの一般的な事項については、「日立オープンレンジ 取扱説明書」をよくお読みになり、正しくお使いください。

ネットレンジとは

ネットレンジのネットワーク機能は、ホラソネットワークシステムに登録してご使用いただけます。ホラソネットワークシステムは、小電力無線を使用したエコネットに対応しています。

ホラソネットワークシステムのご利用方法は、日立通信アダプタに同梱されている、取扱説明書およびアプリケーションガイドをご覧ください。

据え付け

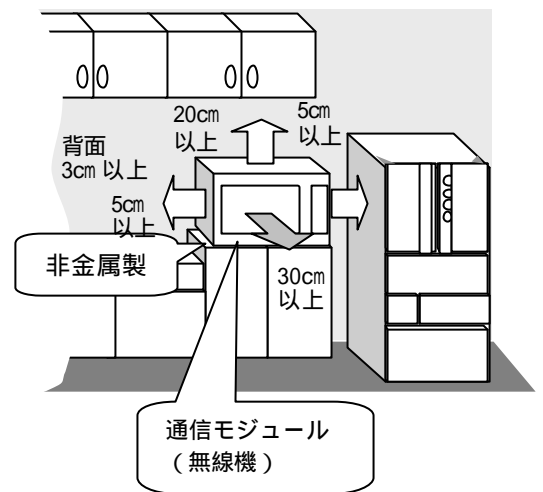
ネットレンジと日立通信アダプタの間で無線通信をしています。一般的なレンジの据え付けポイントのほかに、ネットレンジ固有の「電波の遮断を防ぐポイント」をお守りください。

ポイント1 金属製の台に乗せない。

テーブル面が非金属製の台をご使用ください。非金属製の台であっても、テーブル面にアルミホイルなどが貼ってあると通信障害が発生する場合があります。

ポイント2 ネットレンジの前面に物を置かない。

通信モジュールが設置されていますので、ネットレンジの前面30cm以内に物を置かないでください。



日立通信アダプタの据付方法は、日立通信アダプタ取扱説明書の「通信アダプタの据付」を、日立通信アダプタの登録については「会員登録と通信アダプタの登録」をご覧ください。

ネットレンジの初期設定

お買い上げのネットレンジを日立通信アダプタに登録する際に、ネットレンジを「初期設定状態」にします。

ホラソネットワークシステムの機器設定機能を実行します。

機器設定の手順は、日立通信アダプタ同梱のアプリケーションガイド「ネットワーク機器を登録するには」をご覧ください。

通電状態にします。

ネットレンジの電源コードをコンセントに差し込み、ドアを開け通電状態にしてください。（表示窓に「0」が表示されます。）

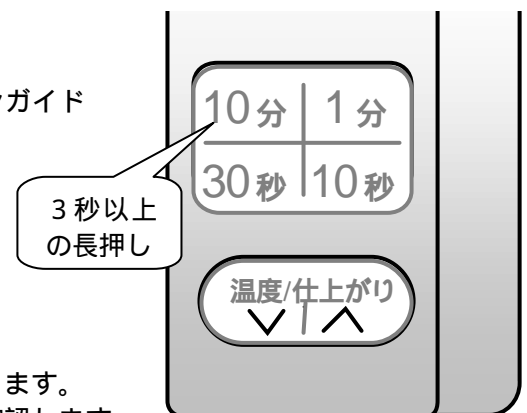
初期設定モードにします。

タイマーセットキー「10分」を3秒以上押ししてください。

アラーム音が鳴り表示部に「000」が表示されると初期設定

状態です。登録が終了するとアラーム音が鳴り「0」の表示に戻ります。

ホラソネットワークシステムでネットレンジが登録されたことを確認します。



ホラソネットワークシステムでネットレンジを削除した場合は、必ず通信アダプタを工場出荷状態に戻してください。

工場出荷状態にするには、タイマーセットキー「10秒」を3秒以上押し続けます。（表示部に「EEE」が表示されます）

ネットレンジの機能ご紹介

ネットレンジをホラソネットワークシステムに登録すると、「ネットレンジコントロールアプリケーション」(以下ネットレンジ A P) が自動ダウンロードされ、パソコンを使ったネットレンジのサービスがご使用いただけます。

ネットレンジ A P は、ホラソネットワークシステムを起動し、機器一覧から選択します。ホラソネットワークシステムの起動方法は、日立通信アダプタに同梱されているアプリケーションガイドの「ホラソネットワークシステム」をご覧ください。ネットレンジ A P の詳しい操作方法は、ネットレンジ A P のヘルプ機能をご利用ください。

運転状況

ネットレンジ A P を起動したときの初期画面です。ネットレンジの運転状況が表示されます。イラストでも運転状況がわかります。また、残り時間、現在温度がモニターできます。

運転状況の操作方法は、ヘルプ機能をご利用ください。

[ヘルプ]ボタンをクリックすると画面ごとの使用方法が表示されます。



運転状況画面

メニュー

ネットレンジを使って調理できるメニューが検索できます。ククレットガイドに掲載されているメニューを中心に、レシピやサンプル画像、レンジ設定情報が電子化されています。

「今日のおかず」「パン・お菓子」「アイデアメニュー」の3つの分類から検索いただけます。調理時間や温度などのレンジ設定情報がパソコンから簡単に転送できます。メニューの操作方法は、ヘルプ機能をご利用ください。



メニュー選択画面



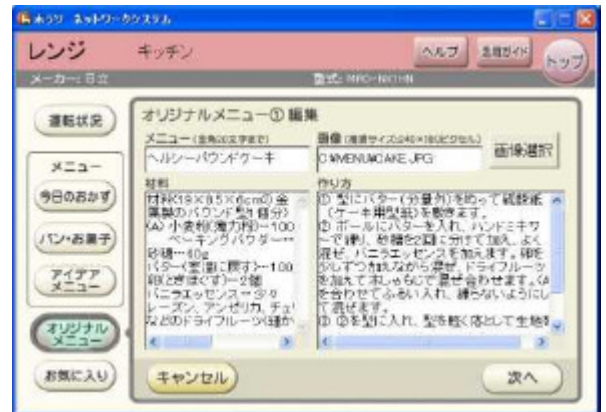
レシピ画面 (ブラウザ表示)

ネットレンジに登録する際に、パーソナルコンピュータに自動ダウンロードされる「ネットレンジ A P」は、ダウンロードサイズで約 5 MB、インストール時で約 50 MB になります。(メニューデータを含む) データサイズは予告無く変更になる場合がありますのでご了承ください。

オリジナルメニュー

ククレットブックに無いメニューや、標準レシピをアレンジしたお客様ならではのメニューを登録できます。材料や作り方の登録のほかに、デジタルカメラなどで写したお料理の出来上がり画像を登録することができます。

運転状況の操作方法は、ヘルプ機能をご使用ください。



オリジナルメニュー編集

お気に入り

「今日のおかず」「パン・お菓子」「アイデアメニュー」の中で、もう一度つくってみたいメニューを10個まで登録できます。

次回からは、メニュー検索することなく簡単に情報を探し出すことができます。

ご家族に人気があったメニューなどを登録してください。

お気に入りの操作方法は、ヘルプ機能をご使用ください。



お気に入りメニュー選択

生活リズム

レンジが使われたことを情報センターに記録します。情報センターに記録された8日分のデータがおお客様の「生活リズム」としてWebサイトで確認できます。

また、レンジが一定期間使用されなかったときに、指定のアドレスにメールで通知できます。

一人暮らしの高齢者の見守りなどにお役立てください。

生活リズムのご利用方法は、日立通信アダプタ同梱のアプリケーションガイド「生活リズム」をご覧ください。



生活リズム

パーソナルコンピュータでご利用いただくネットレンジAPは、バージョンアップされることがありますので、画面イメージが異なる場合があります。

ネット関連商品のご紹介

各ネットワーク機器の代表機能をご紹介します。

ネット洗濯乾燥機

洗濯乾燥機のセンサーが自動モードで決定する「水量」や「時間」をお好みの値に調整ができ、ネット洗濯乾燥機に記憶できます。ネット洗濯乾燥機だけの新サービスです。その他の機能として、運転状況の表示やネットコースの設定、ワンタッチボタン設定があります。



洗濯センサー設定

ネットエアコン

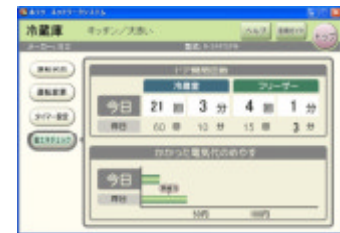
タイマ予約の設定が、1回・毎日の合計で6件まで設定できます。お好みに合った運転/停止の組合せで、オリジナル「おやすみモード」や「省エネモード」がつけられます。その他の機能として運転状況の表示や運転設定、ワンタッチボタン設定があります。



タイマ予約状況

ネット冷蔵庫

今日と昨日の使用状況として、ドア開閉の回数・時間と、使用状況に対応した電気代(目安)が表示されます。使用状況による電気代の比較をしていただけます。(電気代は 23円/kWh 換算です) その他の機能として運転状況の表示や運転変更、タイマー予約、省エネチェック機能があります。



省エネチェック

ネット照明器具

リモコンのボタンに複数の照明器具に対する操作を登録できます。ボタンひとつで、1階のリビングや2階の寝室の照明をワンタッチ操作することができます。他の家電機器も含めたグループ操作も登録できますので、消灯とエアコンの停止がワンタッチで操作できます。全ての照明を消す操作などを登録いただくと就寝前に大変便利です。その他の機能として運転状況の表示や運転変更、タイマー予約、省エネチェック機能があります。



ワンタッチボタン登録

ネット給湯機

携帯電話を使って外出先からふろ自動(自動湯張り~保温)運転の操作ができます。特に留守がちのご家庭に便利な機能です。その他の機能として運転状況の表示やワンタッチボタン設定があります。




携帯電話操作画面

関連商品のお問合せは

ホラソネットワークサービス URL : <http://ns.horaso.com>
 お客様相談センター TEL : 0120-3121-11 (9:00~17:30)

パソコンで使用するアプリケーションは、Microsoft Windows[®] 98SE/Me/2000Professional/XP Home Professional および Microsoft Internet Explorer でご利用いただけます。また製品名は、Microsoft 社の商標または登録商標です。

「エコーネット」「ECHONET」と  はエコーネットコンソーシアムの登録商標です。