

残時間表示部にお知らせ表示されたとき

次の点をもう一度確認してください。

お知らせ表示と内容	直し方
C01 給水されません	スタート一時停止を押して → 水栓(蛇口)を開けてください。 → スタート一時停止を押して運転開始
C02 排水されません	スタート一時停止を押して → 異物トラップ、排水口、排水トラップ、排水ホースに詰まった糸くずを取り除いてください。 → スタート一時停止を押して運転開始
C02 (「乾燥」運転時に表示されたとき)	切/入を押して電源を切る → 洗濯・脱水槽の中に水が入っているときは、洗濯運転の「脱水」のみを行い、脱水してください。 → 洗濯運転の「脱水」のみを行う
C03 ふたが開いています	→ ふたを閉めてください。 → ふたを閉めると運転再開
C04 脱水されません	スタート一時停止を押して → 洗濯物の片寄りを直してください。 → スタート一時停止を押して運転開始
C06 自動運転(最大4~6時間)で乾燥されません	切/入を押して電源を切る → 目詰まりした乾燥フィルターや乾燥フィルター差し込み口をお手入れしてください。 → 確認後切/入を押して運転開始
C15 乾燥フィルター 乾燥フィルターが外れています	スタート一時停止を押して → 乾燥フィルターを奥まで正しく取り付けてください。 → 確認後スタート一時停止を押して運転開始
C16 異物トラップ 異物トラップが外れています	→ 確認後スタート一時停止を押して → 異物トラップのつまみを右に「カチッ」と音がするまで回して取り付けてください。 → 確認後スタート一時停止を押して運転開始
C17 異物トラップ 異物トラップが目詰まりしています	→ 確認後切/入を押して → 「洗濯」または「洗▶乾」を30回運転するたびに表示されます。(糸くずのたまり具合が少ないときでも表示されます)取扱説明書に従って、お手入れしてください。 → 確認後切/入を押して運転終了
C18 脱水されません	スタート一時停止を押して → 排水が悪いため、脱水できません。「C02」表示されたときの直し方を確認してください。 → 確認後スタート一時停止を押して運転開始
C19 洗濯物の量が多すぎます	スタート一時停止を押して → 洗剤の入れすぎにより泡が多量に発生しています。電源を切り、すすぎ運転を行ってから脱水してください。 → スタート一時停止を押してすすぎ運転を行う→(P.52)
	スタート一時停止を押して → 洗濯物の量を減らしてください。 → 確認後スタート一時停止を押して運転開始

上記の表示以外または上記の対処方法で直らない場合は、取扱説明書の「お困りのとき」をご覧ください。→(P.76)

- F** 「F00」「C00」表示された場合、電源を一度切り、再度電源を入れ直してください。何度も繰り返し表示される場合は使用を中止し、修理を下記に記載の相談窓口へ依頼してください。
- F00** 表示された場合、異常振動により本体が破損しているおそれがあります。

お困りのとき

取扱説明書で確認してわからなかった場合や、修理を依頼するとき、お知らせ表示されたときは、下記の相談窓口にご連絡ください。

商品情報やお取り扱いについてのご相談はお客様相談センターへ

電話番号 **0120-3121-11**

(受付時間)9:00~17:30(月~土)/9:00~17:00(日・祝日)

修理に関するご相談はエコーセンターへ

0120-3121-68

(受付時間)9:00~19:00(月~土)/9:00~17:30(日・祝日)

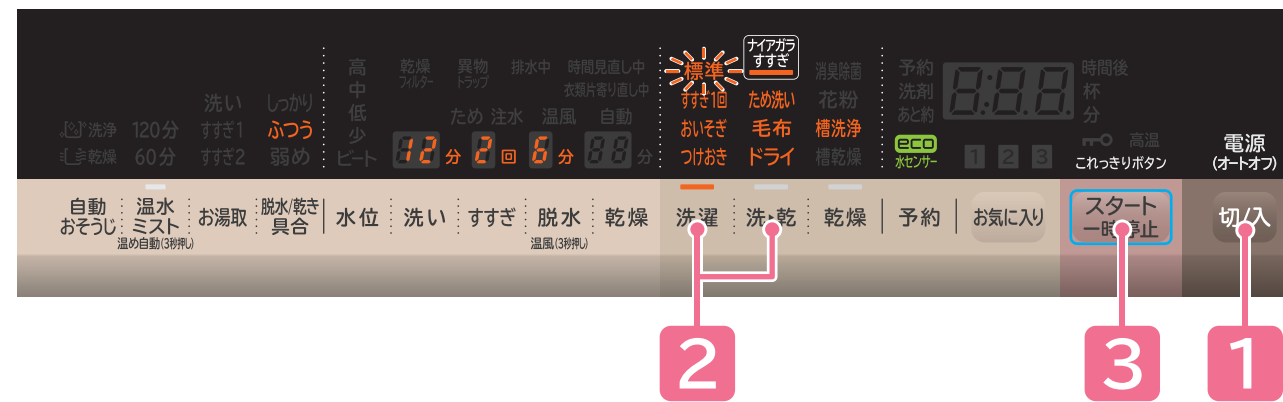
日立電気洗濯乾燥機 ビートウォッシュ

カンタンご使用ガイド

詳しくは「取扱説明書」をご覧ください。
→(P.00)：このマークは「取扱説明書」の記載ページです。

「洗濯」「洗▶乾」運転を例に操作方法をカンタンにご紹介します。

操作パネルは製品によって異なりますが、使いかたは同じです。



準備

水栓(蛇口)を開け、洗濯物を入れる→(P.14~19)

1

内ふたを閉め、**切/入** を押し、電源を入れる

2

洗濯 または **洗▶乾** をタッチし、コースを選ぶ

タッチするごとにコースが選べます。

3

スタート一時停止 を押す

4

洗剤量(目安)に従って、**洗剤**、**漂白剤**、**柔軟剤**を入れてふたを閉める→(P.20~23)

5

運転終了後、洗濯物を取り出し、**糸くずフィルター**・**乾燥フィルター**(「洗▶乾」運転時)をお手入れする

注意

- 脱水異常振動によるけがや、故障などを防ぐために→(P.6)**
 - 防水性のマット・シートや衣類、足ふきマット、玄関マットなど硬くて厚いもの、水を通しにくい繊維製品、カーペットは、洗い・すすぎ・脱水・乾燥をしないでください。
 - 毛布など大物の洗濯物を折りたたんだまま重ねた状態で洗濯をしないでください。
 - 一辺が40cm以上の大きなネットを使用しないでください。
- 脱水時の異常振動により、洗濯物が飛び出したり、衣類が損傷したり、洗濯乾燥機や周囲の壁や床などを破損するおそれがあります。

運転中にふたを開けたいとき

洗濯運転時

スタート一時停止 を押す ▶ ふたロックが解除されます。

電源 が消えたら、ふたが開けられます。

乾燥運転時

スタート一時停止 を押す ▶ 1~15分の冷却運転後、ふたロックが解除されます。

電源 と **高温** が消えたら、ふたが開けられます。



運転コースによって、洗濯・乾燥できる容量が異なります。→(P.29)

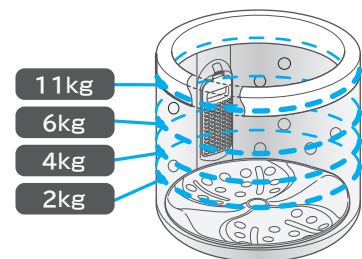
洗濯物の重さの目安

洗濯物の重さを確認するための目安です。洗濯物の素材や大きさにより、実際の重さは異なりますので注意してください。

	肌着類	シャツ・ズボン類	タオル・寝具類
50g	ブリーフ 靴下		
100g	肌着		タオル
200g		ワイシャツ	
300g			バスタオル
400g	パンツ	スカート	パジャマ上下
500g		シーツ	

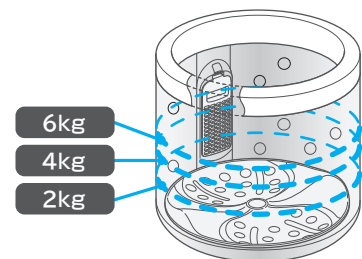
洗濯物の重さの目安は、一般財団法人日本電気工業会・自主基準によるものです。

乾いた洗濯物の量(目安)



目安は乾いた状態の洗濯物を押さえこむ前の状態です。

ぬれた洗濯物の量(目安)

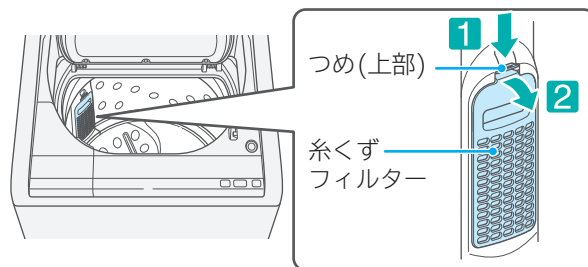


糸くずフィルター

洗濯、洗濯～乾燥運転終了後、毎回お手入れしてください

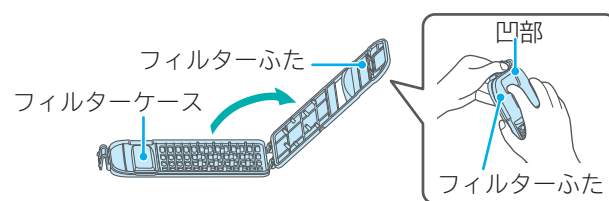
1 糸くずフィルターを取り外す

- 糸くずフィルターをつめ(上部)を、押したまま
- 手前に倒し、取り外す

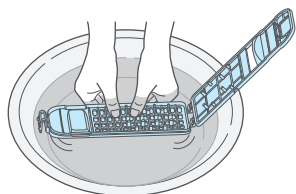


2 フィルターケースを開ける

フィルターふたの凹部に指を掛け、開けてください。

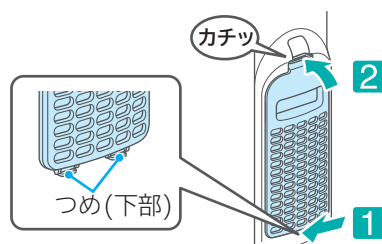


3 糸くずフィルター内に付着している糸くずを取り除き、目詰まりを洗い落とす



4 フィルターふたを閉め、糸くずフィルターを取り外した位置に取り付ける

- 糸くずフィルターをつめ(下部)を取り外した位置に入れる
- 糸くずフィルターをつめ(上部)を「カチッ」と音がするまで押す
糸くずフィルターが運転中に外れる場合があります。



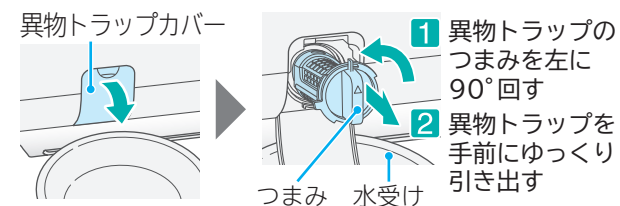
異物トラップ

「異物トラップ」「C17」が表示された場合、お手入れしてください。

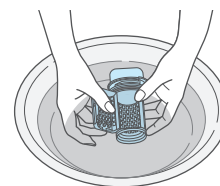
- 運転中や、洗濯・脱水槽および排水ホースに残水がある場合(洗いのみの運転後など)は、異物トラップを外さない
- 異物トラップを外す前に脱水運転を行い、排水されたこと(「C02」が表示されないこと)を確認する

準備 異物トラップを外す前に脱水運転を行い、排水されたことを確認する

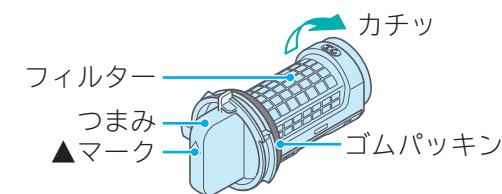
1 異物トラップカバーを開ける



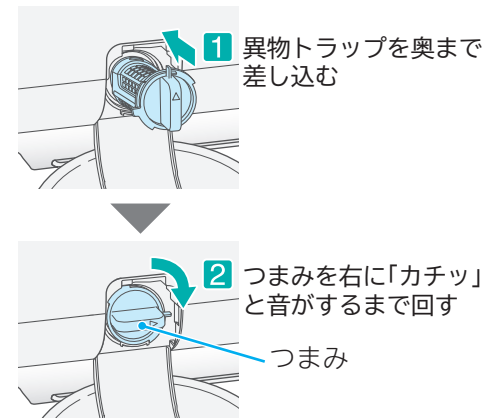
2 異物トラップに付着している異物(糸くずなど)を取り除き、目詰まりを洗い落とす



3 つまみ部の「▲」マークを上に向け、異物トラップのフィルター部を、右図の矢印方向に「カチッ」と音がするまで回す



4 異物トラップを取り外した位置に取り付け、異物トラップカバーを閉める

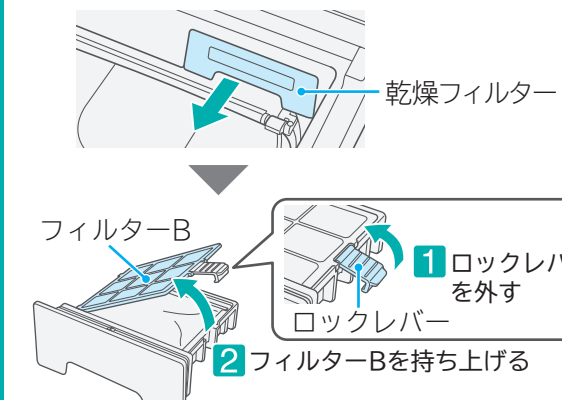


お願い 糸くずフィルター、異物トラップ、乾燥フィルターは消耗品です。破損したときは、販売店で買い求めください。

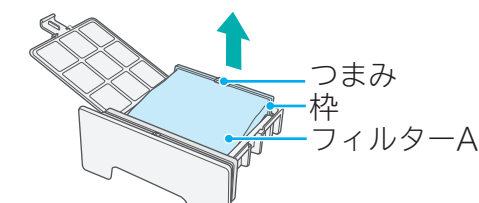
乾燥フィルター

乾燥運転終了後、お手入れしてください。

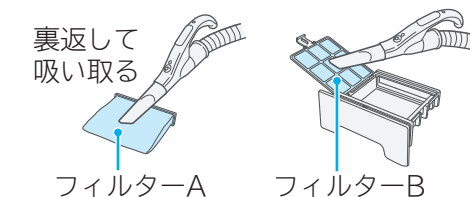
1 乾燥フィルターを手前に引き出し、フィルターを外す



2 フィルターAのつまみを持って、垂直に引き上げ、取り外す

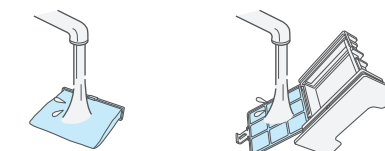


3 フィルターA、Bのネットに付着した糸くずなどを、掃除機で吸い取る



汚れがひどい場合

洗剤、漂白剤で洗わないで、手でやさしく水で洗い流してください。よく乾かして取り付けてください。



4 フィルターAを乾燥フィルター本体に取り付け、フィルターBを閉じてロックレバーで固定し、乾燥フィルターを引き出した位置に取り付ける

